



Nygallrat bestånd med flera trädskikt. Karis.

Skötselprinciper för närskogarna i Raseborgs stad

Allmänt

Raseborgs stad har under 2018 och 2019 anlitat Yrkeshögskolan Novia för att göra upp en detaljerad skötselplan för stadens närskogar. Arbetet har utförts av forstmästare Romi Rancken i samarbete med stadens skogsbruksingenjör Carl-Johan Jansson. Under 2018 i inventerades närskogarna i Ekenästrakten, och arbetet fortsatte i andra kommuncentra under 2019.

De tätortsnära skogarna inom Raseborgs kommungränser kan delas i fyra huvudkategorier: skötta parker, närskogar, rekreationsskogar och ekonomiskogar. Den här texten fokuserar på skötselprinciperna för **närskogar**, som motsvarar skötselkategori C1 i Grönområdesförbundets klassificering. Den här kategorin delas i allmänhet i ytterligare två delar utgående från skötselintensiteten, **parkskog** och **närrekreationsskog**:

Närskog

- parkskog
- närrekreationsskog

Parkskogarna ligger i omedelbar närhet av bebyggelse, ofta inom ett par trädängders avstånd, medan närrekreationsskogarna kan ligga på upp till några hundra meters avstånd från bebyggelse. Kännetecknande för närskogar är att de används mer eller mindre intensivt för rekreation, som genomgångsområden, för hundrastning mm. Tillsammans omfattar de kommunägda närskogarna i Raseborg 1065 hektar.

Närskogarna i Raseborg har varierande historia, vissa har värnats som landskapsmässigt värdefulla rekreationsskogar under lång tid, andra har karaktären av restskogar som uppstått där vägar och bebyggelse tagit över, och en del har uppstått på övergiven jordbruksmark, antingen igenom igenväxning eller plantering.

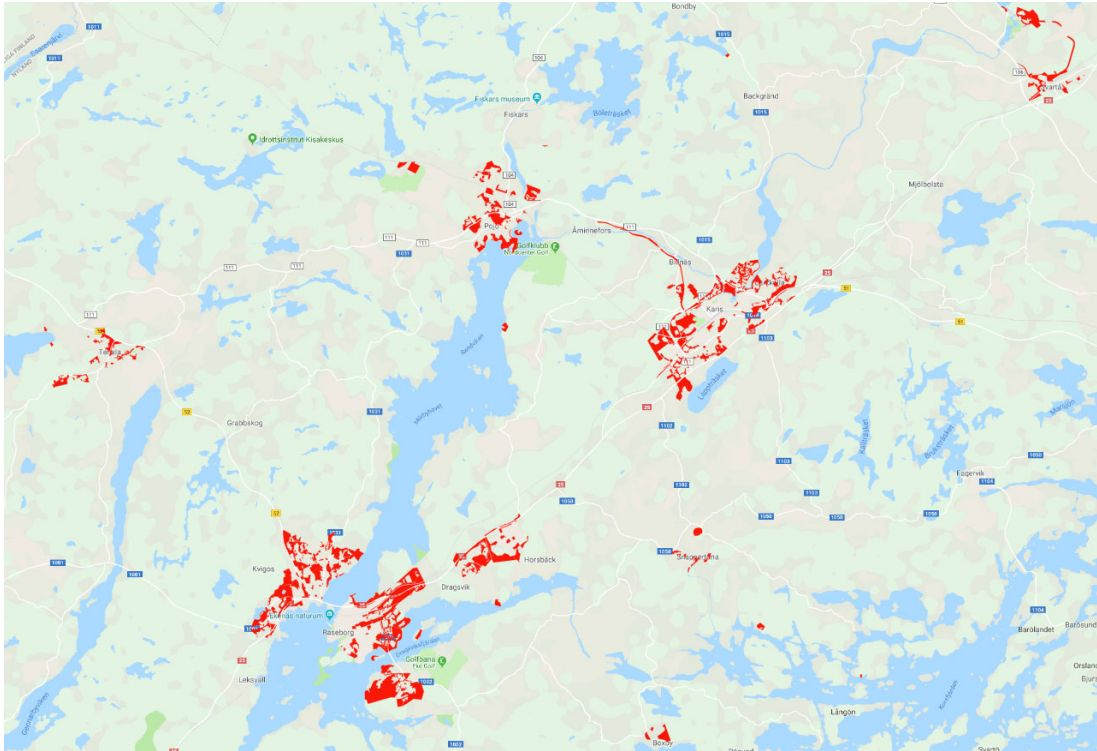
Förutom närskogarna finns det i Raseborg också gott om andra skogsbeklädda områden, närmast parker och olika slags skyddsområden. De berörs inte av de här skogsskötselprinciperna.

Det att man i stadsplaneringen använder begreppet närrekreationsskog för skogar i närheten av bebyggelse, pekar på det huvudsakliga syftet med de här skogarna, nämligen rekreation i olika former. Närskogarna har ofta också andra värden, såsom skydd för insyn och vind, för att förbättra luftkvaliteten och för att upprätthålla den biologiska mångfalden i stadsekosystemet.

De här framlagda skötselprinciperna strävar till att skapa förutsättningar för en balans mellan närskogens olika funktioner och de skötselinsatser som krävs för att upprätthålla dem. Vid skötsel av närskogar kan man inte räkna med ett ekonomiskt överskott. Genom att kalibrera åtgärderna rätt, går det ändå att täcka en stor del av kostnaderna för t.ex. röjning och borttransport av ris med inkomster från de avverkningar som ändå behöver göras av rekreations- och säkerhetsskäl. Närskogarna har också en mycket stor betydelse för landskapsbilden intill bebyggelsen.

Närskogarnas natur

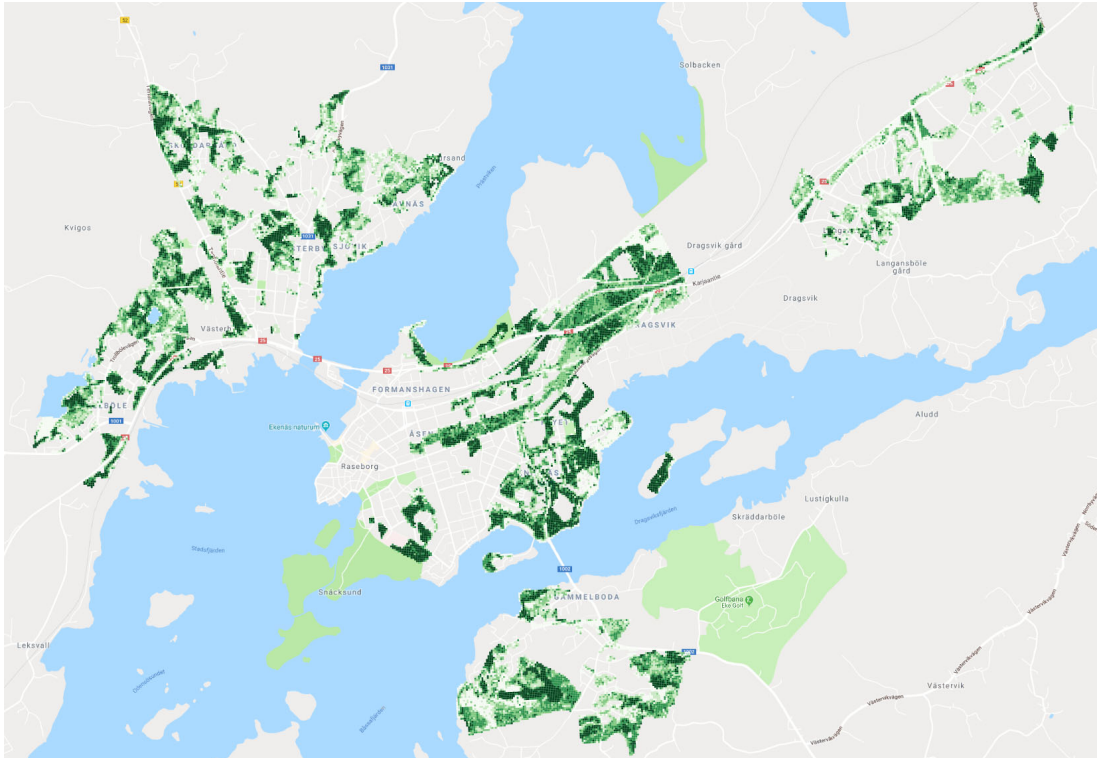
Geografiskt sett är närskogarna i Raseborg splittrade, men formar klara kluster kring tätorterna Ekenäs, Karis och Pojo och Svartå, med små koncentrationer också i Tenala, Snappertuna och Bromarv. Inom klustren finns det dels större helheter på upp till ett tiotal hektar, men också mycket små områden på bara ett hundratal kvadratmeter.



Översiktskarta över närskogarna i Tenala, Pojo, Svartå, Karis, Snappertuna och Ekenäs. Bottenkarta Google Maps ©

Intensiteten i användningen av närskogarna varierar mycket, beroende på avståndet från närmaste bebyggelse, områdets funktion som genomgångsområde, eller dess attraktivitet i övrigt. En rätt stor del av närskogarna används mycket sporadiskt, medan det på andra ställen finns tydliga stignät och tecken på slitage pga flitig användning.

Naturen i närskogarna är varierande, och representerar den typiska naturen i västra Nyland med bergbundna områden, åsmiljöer, kärr och igenvuxna kulturmarker. Skogarna är överlag regelbundet skötta i form av röjningar och gallringar. Den genomsnittliga virkesmängden per hektar är 155 fastkubikmeter, vilket kan jämföras med 143 fastkubikmeter per hektar för ekonomiskog i södra Finland. I närskogsarealen ingår dock en del impediment och icke trädbevuxna områden, så mängden är i själva verket något större på den egentliga skogsmarken.



Översiktskarta över virkesvolym per ha i närskogarna i Ekenästrakten. Mörkare färg innebär högre virkesvolym. Data: Skogscentralen 2016. Bottenkarta Google Maps ©.

Också trädslagsmässigt finns en stor variation i och med att Raseborg hör till den europeiska ekskogsregionen. På torra områden dominerar tall och på fuktiga lövträd och gran, men det är iögonenfallande hur vanligt det har blivit med ekplantor, både på bördigare och kargare områden.

På grund av de långa kulturtraditionerna i trakten finns det här och där inslag av främmande trädslag, vilket bidrar till en intressantare landskapsbild. Det finns inga tecken på att de här trädslagen skulle sprida sig på egen hand annat än i enstaka fall, medan trädgårdsrymlingar av andra främmande växter är mycket allmänna, och de sprider sig ställvis aggressivt.

Allmänna skötselprinciper

Det finns flera olika orsaker till att närskogarna behöver skötas. Naturen i sig kräver ingen skötsel, men de så kallade ekosystemtjänster som närskogarna förväntas erbjuda, kräver i de flesta fall någon typ av skötsel. Närskogarna ska vara trygga och tilltalande, mångsidiga och lättillgängliga. För att åstadkomma eller upprätthålla det här kräver på en del områden till och med intensiv skötsel.

Skogsskötsel regleras på olika sätt i lagstiftningen och via plan- och andra bestämmelser. Skogslagen, naturvårdslagen, markanvändnings- och bygglagen och skogscertifieringskriterierna ger de viktigaste allmänna ramarna för skötseln. Inom dem finns en rätt stor rörelsefrihet för skogsägaren, i det här fallet kommunen. I samhällsägda skogar finns dessutom en förväntning på att den gemensamma resursen sköts och nyttjas på ett sätt som accepteras av största delen av befolkningen.

Därför kommer det skötsel förslag för närskogarna i Raseborg som görs upp under 2018-19 att presenteras offentligt på stadens hemsidor.

Allmänna målsättningar

Det är trädbeståndet som gör ett naturområde till en skog, och en skogsbiotop gör det möjligt för ett stort antal andra arter att existera. Den allmänna målsättningen vid skötseln av närskogarna är att bevara eller åstadkomma ett trädbestånd där enskilda träd har tillräckligt utrymme att växa i olika skeden av sin utveckling så att deras vitalitet bibehålls så länge som möjligt. Den optimala tätheten varierar beroende på trädslag, ålder och markens bördighet. Till skillnad från traditionell ekonomiskogsskötsel eftersträvas i första hand ändå inte maximal virkesproduktion, utan en positiv och trygg upplevelse hos dem som rör sig i eller betraktar skogen. Undersökningar som gjorts i Finland och övriga Norden, pekar på vissa specifika faktorer som gör att de flesta människor upplever en skog som tilltalande:

- Lagom variation när det gäller trädslag och beståndsstruktur
- Ett tillräckligt siktdjup, gärna minst 30-40 meter
- Framkomlighet, i synnerhet längs stigar
- Platser med utsikt
- Speciella naturobjekt, som gamla eller speciella träd, stora stenar mm.
- Ett rikt djurliv

Litteraturförteckningen i slutet av texten innehåller forskning och generella rekommendationer som berör närskogar och några exempel på andra kommuners skötselplaner.

För att uppnå en tilltalande skogsmiljö krävs målinriktade skötselåtgärder, vanligen i form av slyröjning eller avverkningar. Vissa områden kan kräva skötsel vart tredje år, andra vart trettionde, medan vissa områden, såsom hällmarker, ofta kan lämnas helt utan skötsel. Skötseln ska inte heller vara ett självändamål, varje åtgärd ska vara motiverad.

Närskogarna i Raseborg fyller i huvudsak redan de ovanstående kriterierna. Det kan ändå vara befogat att finjustera skötselprinciperna något, samtidigt som de förtydligas och görs offentliga. Det här föranleds delvis av förväntningarna i samhället, delvis av klimatförändringen som förutsätter en annan typ av framförhållning än tidigare. Också bekämpningen av invasiva arter behöver till en viss del utföras just i de här skogarna.

Justeringen gäller i första hand den inre strukturen och trädslagsfördelningen i skogarna. På längre sikt bör en något större variation eftersträvas på vissa områden, utan att skogsstrukturen för den skull blir alltför splittrad. På så vis uppnår man dels en större variation, skyddar sig mot klimatförändringens inverkan på skogen, undviker större förnyelsezoner, och befrämjar biodiversiteten. Det finns redan många exempel på områden som är så här mångsidiga, och många som har potential att bli det.

Allmänna riktlinjer för skötselåtgärder

Skötseltidpunkt

Tidpunkten för skötseln väljs så att det uppstår minsta möjliga skador eller störning på grund av åtgärderna. Fåglarnas häckningstider beaktas och avverkningar görs vid en tid då markskadorna blir så små som möjligt.

Skogsförnyelse

En stor del av närskogarna är mellan 50 och 100 år gamla och därmed mycket lämpliga för rekreation, samtidigt som de på många ställen utgör ett vackert blickfång i fjärrlandskapet. Speciellt på åsmarkerna finns också betydligt äldre bestånd där enskilda träd börjar uppnå sin maximala biologiska ålder. I närskogarna är det sällan befogat att förnya trädbestånd genom kalavverkning, annat än i fall där det finns behov att byta trädslag helt och hållet, t.ex. på grund av rotröta hos gran.

Närskogarna förnyas genom förnyelsemetoder som är anpassade för de enskilda bestånden och deras egenskaper och nyttjande. Plantering är sällan nödvändig, utan naturliga plantor gynnas i samband med röjningar av buskskiktet. De ges sedan mer och mer rum genom återkommande gallringar, och bildar till slut det dominerande trädsiktet, samtidigt som nya plantor och unga träd ges förutsättningar att växa till sig.

I många fall kan det äldre trädsiktet behöva glesas ut för att naturplantor överhuvudtaget ska etablera sig, och det görs antingen genom en relativt kraftig gallring eller genom att man öppnar små luckor i beståndet där mera ljus kan komma in.

Trädslag

Generellt gynnas blandskog, och i dem ädla lövträdslag. I en del fall, såsom i karga åsmiljöer, kan ett enstaka trädslag gynnas om det har stor betydelse ur landskapssynpunkt.

Ek vandrar naturligt in på många marktyper och ska i allmänhet gynnas på bekostnad av andra trädslag. Lönn sprider sig ofta aggressivt på bördiga marker och kan där vara en orsak till att regelbunden röjning är nödvändig. Lönnar gynnas nära vägkanter och ställen där de kan utvecklas till landskapsmässigt betydelsefulla träd.

Asken har drabbats av en allvarlig sjukdom, askskottssjuka (*Hymneoscyphys fraxinus*) i Raseborg såsom i större delen av Europa, men i den mån enskilda trädindivider verkar motstå sjukdomen, bör de tillåtas växa vidare. Alm förekommer här och var i stadsmiljön, men man ska i det här skedet vara försiktig med att aktivt öka almslaget eftersom almsjukan (*Ophiostoma ulmi*) förr eller senare kommer att drabba också Finland.

Skötsel av buskskiktet

Buskskiktet är en viktig och naturlig del av skogslandskapet. Ett tätt och enhetligt buskskikt minskar ändå siktdjupet och framkomligheten och brukar därför röjas bort eller luckras upp i närskogar. I samband med avverkning i ekonomiskog brukar man också göra en förröjning för att maskinförarna lättare ska se trädstammarna. I Raseborgs närskogar är buskskiktet till stora delar grundligt röjt, med undantag av

naturliga trädplantor som man vill gynna så att de kan bilda följande trädgeneration. I framtiden görs en mera varierad röjning så att det lämnas mera s.k. viltbuskagen som är lämpliga bo- och vistelseplatser för fåglar och andra djur, och som dessutom ger visuell variation åt skogslandskapet.

Buskskiktet kommer speciellt till sin rätt, både visuellt och ekologiskt, i skogsbrynen. Buskskiktet i skogsbrynen utvecklas och vårdas där det är möjligt, så att uppstickande aspar, alar och delvis sälgar röjs bort, medan rönn, en, brakved, nypon och andra lågväxande buskar och träd gynnas.

Ris och död ved

Ett allmänt mål med tanke på naturens mångfald är att öka mängden död ved på lämpliga ställen. Själv döda träd, speciellt lövträd kan lämnas här och där om de inte utgör någon säkerhetsrisk eller är speciellt förfulande. Dessutom kan små mängder minde värdefulla stammar eller stamdelen lämnas kvar på marken i samband med avverkning där de inte hindrar rekreationen.

Bortförande av ris efter avverkning eller röjning är en kostsam åtgärd som också minskar näringstillgången och kolbindningen i marken. Med tanke på framkomligheten och skogens utseende är det ändå viktigt att riset förs bort, speciellt i parkskogarna. I de övriga närskogarna förs riset bort från stigar och vägkanter, och från andra ställen om det finns särskild orsak.

Vissa avverkade områden nära vägar brukar vara attraktiva för folk som vill samla ved. Den här traditionen kan gärna fortsätta, men det är viktigt att betona att stammar som lämnats för att öka biodiversiteten inte får transporteras bort.

Skador och bekämpningsmedel

Närskogarna är utsatta för olika skaderisker. På grund av det kustnära läget uppstår stormskador nu och då. Klimatförändringen kan innebära att stormskador uppstår oftare. De maskiner som används i skogsskötseln kan också förorsaka mindre, lokala skador. De här abiotiska skadorna får lätt en fortsättning i form av svamp- och insektangrepp som särskilt drabbar skadade träd. Trots att det finns en strävan att öka mängden död ved, gäller det här inte för de träd - ofta barrträd - som faller i samband med storm eller allvarliga snöskador. Koncentrationer av skadade barrträd bör alltid föras bort eftersom risken för massförökning av insekter är mycket stor. Detta gäller i synnerhet för gran, men också tall - Karis centrum är ett bra exempel på hur färskt virke på bangården utgjort yngelplats för insekter som spritt sig och kraftigt skadat tallbestånden i Karis centrum, närmare en halv kilometer runt virkesterminalen.

I den normala skogsskötseln i närskogarna används bekämpningsmedel endast i undantagsfall genom att behandla stubbarna av asp och sälg för att förhindra en ohämmad rot- och stubbskottsbildning. Urealösning och det biologiska RotStop kan även användas för att förhindra spridning av rotticka. I de fall där man vill bekämpa invasiva växtarter kan det däremot vara befogat att använda kemiska bekämpningsmedel.

Tolkningen av figurbeskrivningarna och de figurvisa skötsel förslagen

Planens centrala del är den **tabell** där skogens tillstånd på de olika figurernas tillstånd beskrivs, tillsammans med en målsättning och ett skötsel förslag. Av utrymmesskäl är texterna kortfattade, och några av de begrepp som ofta används i texten förklaras därför närmare nedan.

Figurindelningen på **kartorna** har inte fullt ut följt samma indelningsprinciper som i en skogsbruksplan av standardtyp, där figurstorleken sällan understiger 0,5 hektar och skogstypen, åldern och skötselhistoriken utgör bas för gränsdragningen. För närskogarnas del har gränserna bestämts utgående från typen av ekosystem och de skötselprinciper som man planerat att följa på en viss beståndsfigur. Figurerna har vid behov gjorts små och är i vissa fall smala och oregelbundna p.g.a. stadens ägo gränser i t.ex. småhusområden.

Gallring

För de flesta figurers del har gallring föreslagits som skötselmetod. Gallring skiljer sig från röjning genom att det uppstår gagnvirke vid avverkningen, i praktiken är alltså de bortgallrade träden minst 8 cm i diameter. Gallringen är avsedd att göras så att målet med skötseln uppnås, vilket betyder att gallringen kan utföras på flera olika sätt. I fall där man t.ex. vill åstadkomma en pelarartad tallskog med ståtliga furor genomförs en låggallring (de mindre träden avlägsnas) eventuellt kombinerat med en plockhuggning av vissa äldre träd. Om man eftersträvar en flerskiktad skog behöver däremot gallring ske i alla skikt och ofta med olika gallringsstyrka för olika trädslag och olika åldrar. Gallringsmetoden bestäms i samband med att den detaljerade avverkningsplanen görs upp, och flera metoder kan tillämpas inom en figur.

Inga åtgärder

För många figurers del har "Inga åtgärder" angetts som skötselåtgärd. Ofta gäller det här hållmarker, dvs. områden som domineras av berg i dagen. Rekommendationen utesluter inte mindre ingrepp om det finns någon särskild anledning, utan indikerar närmast att det inte för tillfället finns någon tillräckligt tungt vägande ekonomisk, ekologisk eller estetisk motivering till att vidta åtgärder.

Karaktären bibehålls

Rekommendationen "Inga åtgärder" hänger ofta ihop med en strävan att bibehålla karaktären på figuren, t.ex. en hållmark. Med karaktär avses här områdets allmänna utseende och ekologi. I andra fall kan åtgärder som röjning eller gallring krävas för att karaktären ska kunna bibehållas.

Parkartad

En del figurer som befinner sig i omedelbar närhet till bostadshus eller annars är i flitig rekreativ användning kan ha begreppet "parkartad" i sin målsättning. Med det här avses att undervegetationen hålls väl röjd med undantag för mindre buskage och att stora, bredkroniga träd, ofta lövträd, gynnas i trädskiktet.

Skyndsamhet

I tabellen finns en egen kolumn där åtgärdens skyndsamhet beskrivs med en skyndsamhetsklass, i de fall åtgärder föreslås. Klasserna är följande:

- 1 = Åtgärden är brådskande och behöver vidtas inom ett år
- 2 = Åtgärden bör utföras inom 1-5 år
- 3 = Åtgärden bör utföras inom 6-10 år
- 4 = Åtgärden bör utföras inom 11-20 år

Klassificeringen är en rekommendation, baserad på en bedömning av beståndets nuvarande tillstånd och målsättningarna med skötsel, och skall ses som endast riktgivande. Det kan ibland vara rationellt att åtgärda en figur, eller en del av en figur av skyndsamhetsklass 2 eller 3 då figur med skyndsamhetsklass 1 åtgärdas.

Skydd

Tabellen har också en egen kolumn för skydd. I praktiken handlar det om så kallade hänsynsobjekt som sätts utanför aktiva åtgärder p.g.a. biodiversitetsskäl. Klass 1 betyder att området är inofficiellt skyddat via planen, klass 2 innebär att området ingår i ett officiellt skyddsprogram.

Årlig skötselplan

För att främja öppenheten kring skogsskötseln i de av staden ägda skogarna, rekommenderas att staden/tekniska verket årligen offentliggör en preliminär plan över de skötselåtgärder som planeras under det inkommande året, tillsammans med en karta över de områden som påverkas av skötseln. Man kan avvika från planen på grund av t.ex. väderleksförhållanden eller arbetskraftstillgång.

Hörande av grannar

En stor del av närskogarna och speciellt parkskogarna gränsar mot privata tomter. Tomtägarna har ofta synpunkter på träd som skuggar eller tros vara farliga. Om avverkningar utförs i den angränsande skogen kan de ha åsikter om skötseln, eftersom deras närlandskap kan påverkas kraftigt av åtgärderna. En ömsesidig dialog bör därför understödats också i fortsättningen, det minskar konflikterna och ökar förtroendet för staden och dess tjänstemän.

Skyddsområden och hänsynsobjekt

I och kring centrum av Ekenäs, som inventerades under år 2018, finns rätt stora land- och vattenområden som har formell skyddsstatus. Landområdena omfattar 90 hektar:

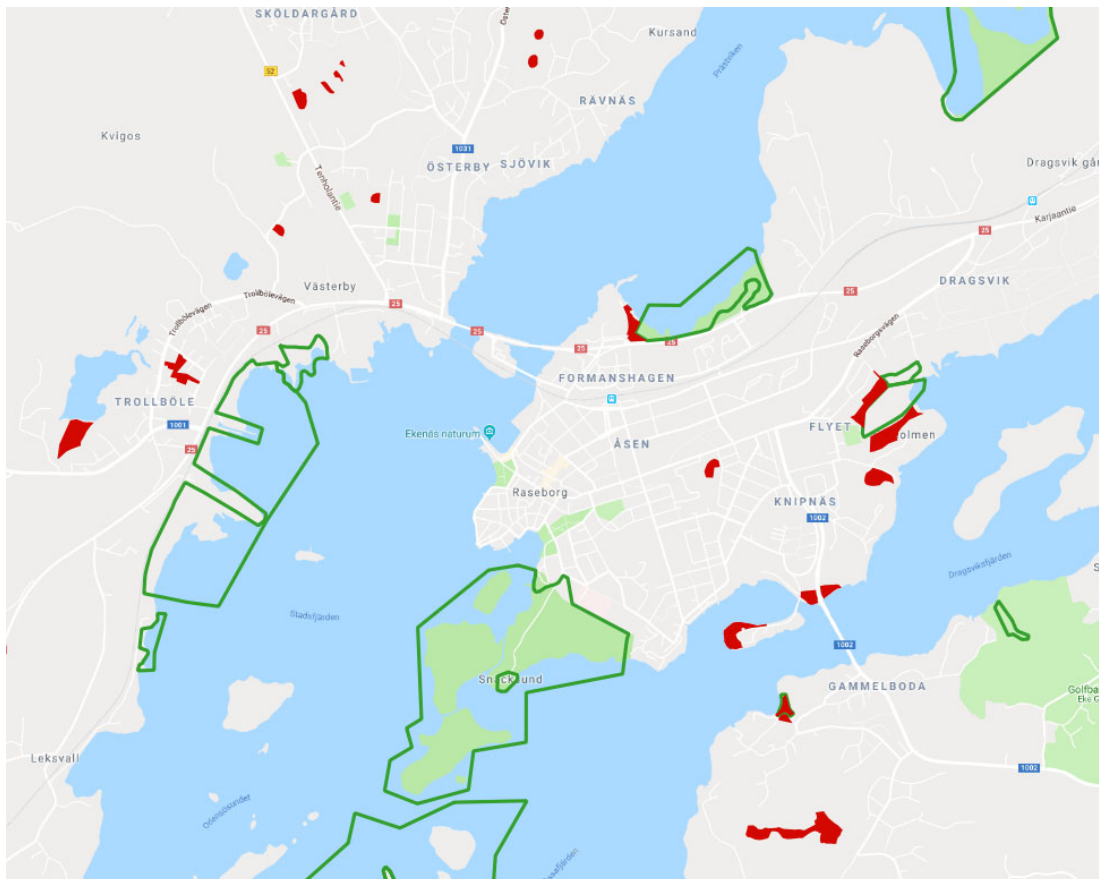
- Hagen-Ramsholmen-Högholmen (55 ha)
- Stadsfjärdens och Hagalunds skyddsområden i Västerby (21,3 ha)
- Prästviken (6,2 ha)
- Flyets klubbaskärr (7,0 ha)
- Granuddens ädellövskogsområde (0,6 ha)

Dessutom finns det strand- och fågelskyddsområden som till stor del överlappar de ovan nämnda, liksom också Pojovikens Natura 2000-område.

I samband med skötseln av närskogarna har också mindre områden, "hänsynsobjekt", lämnats utanför aktiv skötsel. De har valts ut på basis av speciella naturskyddsvärden, och motsvarar ur naturvårdssynvinkel närmast de särskilt viktiga skogsmiljöerna inom ekonomiskogsbruket som baserar sig på skogslagen.

Arealmässigt är de små, totalarealen inom närskogsområdet är 69 hektar, men de kompletterar det officiella nätverket av naturskyddsområden och utgör intressanta inslag i rekreativmiljön.

De med stöd av naturvårdslagen skyddade områdena och de som enligt planen föreslås inofficiellt skyddade uppgår således till sammanlagt 159 ha vilket motsvarar ca. 15 % av arealen.



*Officiella naturskyddsområden (grön linje) och hänsynsobjekt (rött) kring Ekenäs.
Data: Finlands miljöcentral. Bakgrundskarta Google Maps ©*

Koordination med stadsplaneringen

Då nya bostadsområden planeras i närheten av tätorter är det ofta närrekreationsskogarna som ses som råmark för nya bostadskvarter. Ambitionen att förtäta befintlig bebyggelse går vanligen ut över parkskogarna. I båda fallen behövs en tillräcklig framförhållning för att så mycket som möjligt av trädbeståndet ska kunna bevaras i ett sådant skick att det utan risker kan integreras med den nya bebyggelsen. Ifall det finns ett äldre trädbestånd på ett område som ska bebyggas i framtiden, borde det gallras kraftigt 5-10 år före själva byggandet inleds. Under den här tiden växer kronorna och rotsystemet till sig och träden blir både mera stabila och vackrare ur landskapssynpunkt. De träd som inte har ett tillräckligt stabilt rotsystem hinner också under den här tiden fällas av stormar och forslas bort.

I samband med förtätning på parkskogsområden beaktas speciellt värdefulla träd eller trädgrupper i samband med placeringen av byggnader och andra funktioner.

I skogsavdelningens och stadsplaneringsavdelningens rutiner bör därför ingå gemensam långsiktplanering för att man på nybyggda områden ska kunna bevara så mycket av trädbeståndet som möjligt utan att träden utgör någon större risk för hus och människor.

Litteratur

Vandas skogsvårdsprinciper 2017-2030

https://www.vantaa.fi/instancedata/prime_product_julkaisu/vantaa/embeds/vantaawwwstructure/136840_Metsanhoidon_periaatteet_2017-2030-sv.pdf

Vantaan metsanhoidon periaatteet 2017-2030

https://www.vantaa.fi/instancedata/prime_product_julkaisu/vantaa/embeds/vantaawwwstructure/131405_Metsanhoidon_periaatteet_2017-2030.pdf

Metsien ja niittyjen hoidon toimintamalli (Espoo)

<https://www.espoo.fi/download/noname/%7BA988C7FB-CCD7-41E6-AA0A-E71F5099CCEF%7D/101524>

Taajamametsät – suunnittelu ja hoito. Hamberg, L., Löfström, I., Häkkinen, I. 2014.

Skogsskötsel för friluftsliv och rekreation. Skogsstyrelsen (Sverige) 2016.

<https://www.skogsstyrelsen.se/globalassets/mer-om-skog/skogsskotselserien/skogsskotselserien-15-skogsskotsel-for-friluftsliv-och-rekreation.pdf>

Fotobilaga med exempel på olika typer av skogar och deras skötsel



Åsskogar är vanliga i centrum av Svartå, Karis, Ekenäs, Tenala och Bromarv. De sköts genom gallringar så att tallkronorna får gott om utrymme. Grupper av naturplantor gynnas i luckor där de har förutsättningar att överleva och bilda en ny trädgeneration.



Eken sprider sig naturligt och gynnas i samband med skötselåtgärder. På igenväxande åkrar och andra bördiga, öppna områden görs ibland också ekplantering.



Lundområdena sköts så att skogen hålls flerskiktad och så att det finns gott om buskagen. Flyet, Ekenäs.



På vissa ställen i Raseborg, särskilt i trakten av Österby och Sköldargård i Ekenäs, har man planerat in gran på nedlagda åkrar under 1960-talet. En del av dem kommer på sikt att avverkas och ersättas med mer mångsidiga och rekreationsvänliga bestånd.



Den dominerande formen av skogsskötsel i närskogarna är kontinuerlig beståndsvård. På marker som inte är alltför karga och där rotrötan inte är alltför utbredd kan ofta naturligt uppkommen gran användas som grund för följande trädgeneration. Davatorp, Västerby.



På platser där yngre plantor saknas eller där man vill etablera mer ljuskrävande trädslag som tall eller ek, kan luckhuggning vara ett alternativ. Gumnäs, Pojo.



Åkerholmar lämnas i regel orörda. Sköldargård, Ekenäs.



Små kärr lämnas också orörda med tanke på biodiversiteten. Kasberget, Pojo.



Särskilt i egna hemshusområdena förekommer det ofta att närskogarna utnyttjas som dumpningsplats för trädgårdsavfall. Här i Tenala har staden ställt i ordning en plats där det är tillåtet att lämna trädgårdsavfall.



Från dumpat trädgårdsavfall och från gårdarna har det på många ställen spritts invasiva arter i närskogarna, främst jättebalsamin. Det här exemplet är från Karis.



På lundområden kan det ofta växa gamla björkar i dåligt skick, och yngre ädla lövträd som kämpar om ljus under deras kronor. Att fälla björkarna skulle skada de omgivande träden. De björkar som inte växer för nära stigar ringbarkas därför ibland så att de dör och lämnar plats för nästa trädgeneration, samtidigt som de bildar död ved som det råder allmän brist på i skogarna i södra Finland.



Några år efter ringbarkningen faller de gamla björkarna sönder och bildar så kallade lågor på marken, samtidigt som de yngre träden får mera utrymme.



Närskogarna i Raseborg omfattar också värdefulla kulturlandskap, där vården av landskapsbilden betonas speciellt mycket.



Närskogarna har alltid också fungerat som lekplatser för barn. Kojbyggen av det här slaget hittas på flera ställen.



Naturliga strandskogar behandlas med särskild försiktighet och ofta inte alls. Också i fall där avverkningar behöver göras nära stranden, lämnas en s.k. stormkappa. Rävnes, Österby.



I strandskogarna görs på sina ställen sikthugningar som skapar en känsla av närhet till vattnet. Flyet, Ekenäs. Siktluckorna kräver ofta upprepad röjning för att hållas öppna.



På bördigare marker kan lövslyet behöva röjas med bara några års mellanrum för att miljön ska vara rekreativ. Karis.



Hällmarker är vanliga i närskogarna i Raseborg. De har av tradition lämnats utan skötsel och utgör därför en informellt skyddad typ av biotoper. Horsbäcks industriområde, Ekenäs.