

Raasepori Trollshovdan Ruukin ranta-asemakaavan arkeologinen inventointi 2020 ver.2



Timo Jussila
Juuso Koskinen



Tilaja: Arkitekturum Oy

Sisältö

| | |
|------------------------------------|-----------|
| Perustiedot | 2 |
| Yleiskartat | 3 |
| Inventointi | 4 |
| Tulos | 8 |
| Lähteet | 8 |
| Vanhoja karttoja | 9 |
| Ruukki ja kylänpaikka | 11 |
| Lisäys | 13 |

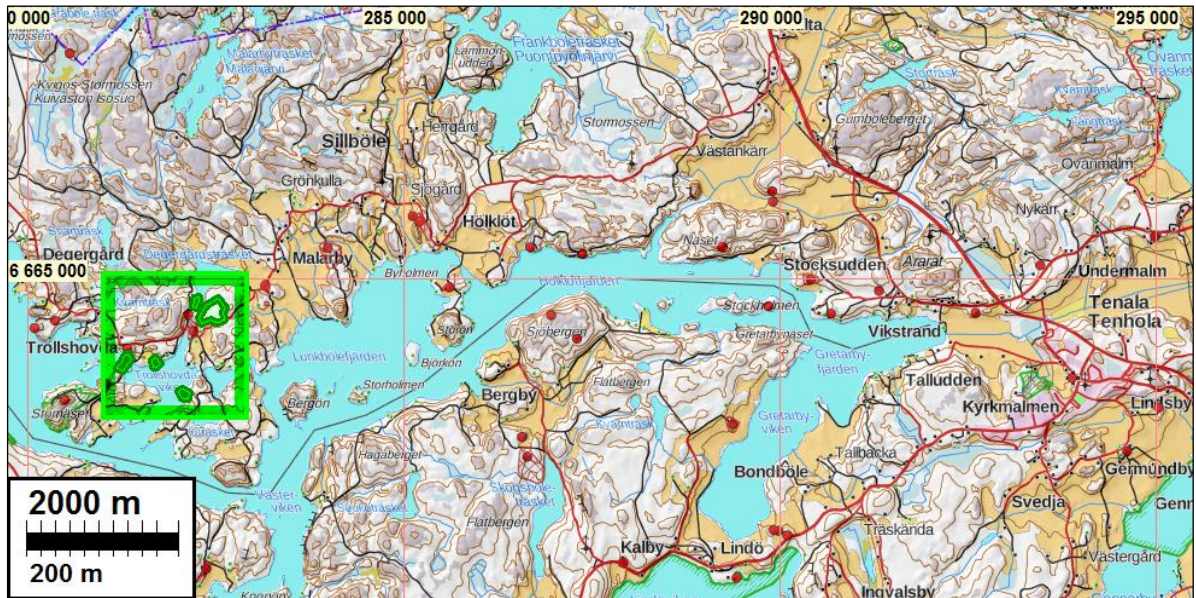
Kansikuva: Trollshovdavikenin pohjoisranta-alueella 2

Perustiedot

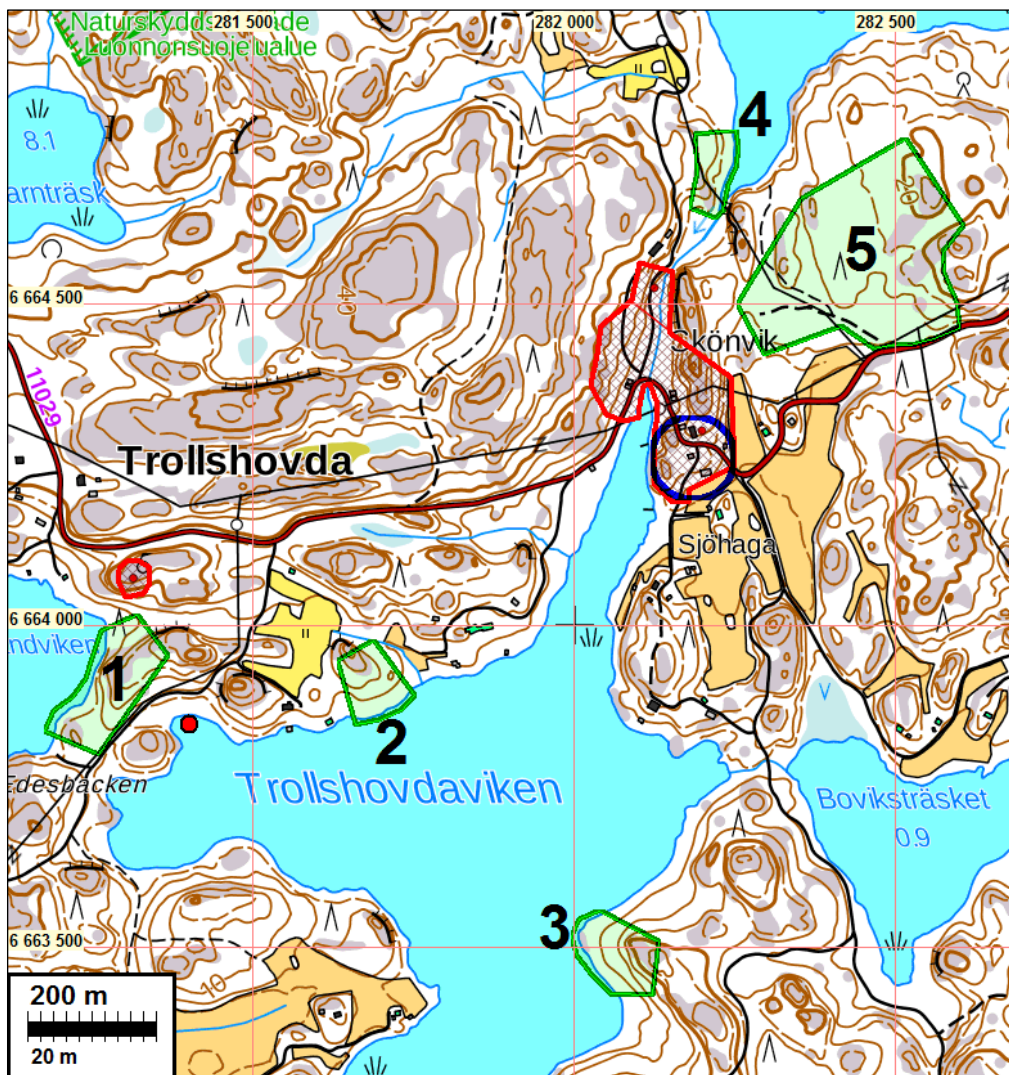
- Alue:* Trollshovdan ruukin ranta-asemakaavan uudet rakennusalueet, liepeineen, viisi erillistä aluetta. Paikka sijaitsee Tenholan kirkosta 11,5 km länteen.
- Tarkoitus:* Selvittää sijaitseeko kaavan uusilla rakennusalueilla ja niiden rantavesissä kiinteitä muinaisjäännöksiä tai muita suojeltavaksi arvioitavia, arkeologisia kulttuurihistoriallisia jäännöksiä.
- Työaika:* Maastotyö 31.1.2020.
- Tilaja:* Arkitekturum Oy
- Tekijät:* Mikroliitti Oy, Timo Jussila (arkisto, valmistelu ja raportti). Juuso Koskinen ja Janne Soisalo maastotyö.
- Tulokset* Kaava-alueelta tunnetaan ennestään kolme muinaisjäännöstä, pronssikautinen rökkiö ja Trollshovdan ruukki sekä kylätonttialue. Inventoinnissa tarkastettiin kaavan uudet rakennusalueet (viisi erillisaluetta). Alueella 4, Degergårdträskin lounaispäässä, lasku-uoman suun länsirannalla on rakennusten jäännöksiä, jotka vanhojen karttojen perusteella ovat kuuluneet ruukin alueeseen. Muualla kaavan uusilla rakennusalueilla ei havaittu mitään arkeologisesti kiinnostavaa ja arkeologiseksi suojelukohteeksi katsottavaa. Ehdotamme että tutkitun alueen (raportissa alue 4) eteläpää olisi muu kulttuuriperintökohde ja se liittyisi muuhun ruukin alueeseen, jonka suojelustatus ehdotetaan muutettavaksi kiinteästä muinaisjäännöksestä muuksi kulttuuriperintökohteeksi.
- Kaava-alueella sijaitsevien Trollshovdan ruukin ja Trollshovdan kylä muinaisjäännösten rajaukset eivät ole loogisia ja oikein. Ehdotamme harkittavaksi Ruukin muinaisjäännösstatuksen muuttamista muuksi kulttuuriperintökohteeksi ja sen rajojen muuttamista kattamaan vanhan ruukin alueet ja että kylätontin muinaisjäännösalue kattaisi vain vanhan kylätontin alueen liepeineen.
- Selityksiä:* Koordinaatit ja kartat ovat ETRS-TM35FIN koordinaatistossa. Kartat ovat Maanmittauslaitoksen maastotietokannasta tammikuussa 2020. Muinaisjäännösrekisteri on tarkastettu 1/2020. Valokuvia ei ole talletettu mihinkään viralliseen arkistoon, eikä niillä ole kokoelmattunusta. Valokuvat ovat digitaalisia ja ne ovat tallessa Mikroliitti Oy:n serverillä.

Lisäys toukokuussa 2020: uusien rakennusalueiden 1 ja 3 (tämän raportin aluenumerointi) rajauksista on muutettu inventoinnin raportin valmistumisen jälkeen. Muutokset on esitetty raportin loppuun lisätyssä liitteessä. Muutoksilla ei ole vaikutusta inventointiin ja sen tuloksiin. Muutetut alueet voidaan todeta maastossa täysin tarkastetuiksi. Ennestään tunnettujen kohteiden ehdotettu rajaus- ja statusmuutos on saanut hyväksynnän museoviranomaiselta (ks. sivu 12). Raporttiin on tehty samalla pieniä selvennyksiä ja korjattu joitain lyöntivirheitä.

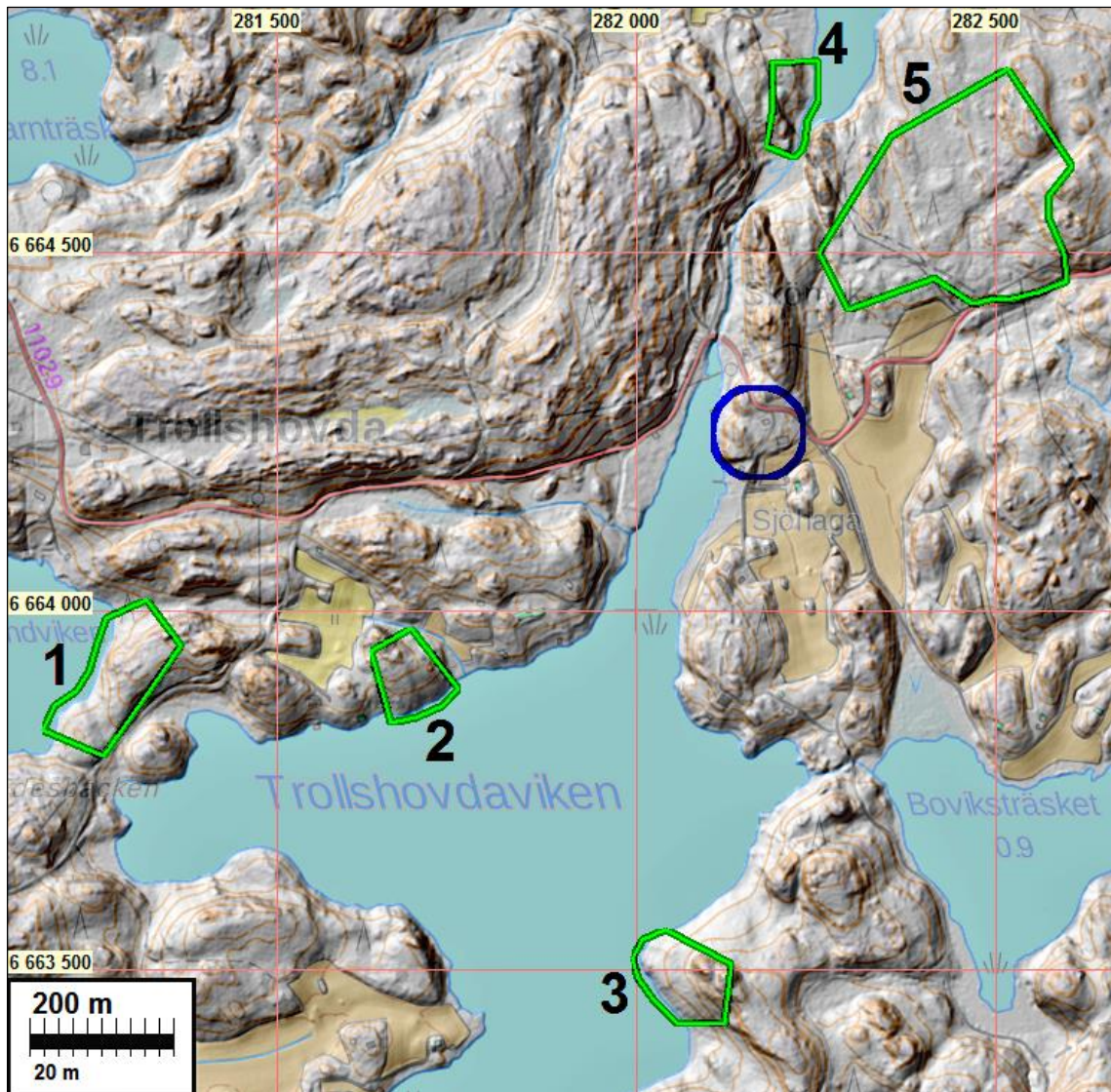
Yleiskartat



Tutkimusalue vihreän neliön sisällä.



Uudet ja nyt tarkastetut rakennusalueet vihreällä sekä numeroituina. Alueen muinaisjännökset punaisella. Sinisellä on merkitty Trollshovdan vanhan kylän tonttimaiden alue. Punainen piste Trollshovdavikenin luoteisrannalla on rantavedessä mahdollisesti sijaitseva hylky. Sitä ei tarkastettu tässä inventoinnissa eikä kaavalla ole siihen vaikutusta.



Uudet ja nyt tarkastetut rakennusalueet vihreällä ja numeroituina (raporttia varten). Sinisellä merkitty Trollshovdan vanhan kylän tonttimaiden alue.

Inventointi

Tammisaaren Tenholan Trollshovdassa on käynnissä Trollshovdan ruukin ranta-asemakaavan laatiminen. Museovirasto antoi hankkeesta lausunnon 11.09.2019 (MV/215/05.02.00/2019). Hankkeen kaavakonsultti Arkitekturum Oy tilasi kaava-alueen uusien rakennuspaikkojen arkeologisen inventoinnin Mikrolitti Oy:ltä. Timo Jussila teki inventoinnin valmistelun ja arkistotyön ja maastotyön tekivät Juuso Koskinen ja Janne Soisalo 31.1.2020, työn kannalta mitä parhaimmissa olosuhteissa. Tutkittavia uusia rakennusalueita oli viisi. Niiden alueella ei ollut ennestään tunnettuja muinaisjäännöksiä. Alueella on inventoitu muinaisjäännöksiä viimeksi v. 2008.

Kaavan alueella on kolme muinaisjäännöstä, jota eivät siis ulotu inventoinnissa tutkituille alueille. Alueen länsiosassa sijaitsee pronssikautinen hautaröykkiö Sandviken (835010003), tutkittavan alueen 1 pohjoispuolella, kalliomäen laella, 25 m korkeustasolla. Alueen koillisosassa ovat v. 2008 todetut Trollshovda ruukki muinaisjäännös (1000018391) ja Trollshovdan vanhan kylänpaikka muinaisjäännös (1000009281). Trollshovdavikenin länsipään pohjoisrannalla olevan lahden pohjukassa on vedenalainen mahdollinen muinaisjäännös, hylky (1000018587).

Inventoinnin valmisteluvaiheessa tutkittiin aluetta kuvaavia vanhoja karttoja (aikaväliltä 1647 – 1966). Niiltä tarkastettiin osuuko tutkittaville alueille niistä paikannettavia olevia mahdollisia muinaisjäänköksiä tai muita arkeologisesti mahdollisesti mielenkiintoisia kohteita, kuten vanhoja tonttimaita ja rajamerkkejä. Sellaisia ei paikantunut muualle kuin alueen neljä eteläosaan. Tutkittavat alueet 1-5 sekä niiden liepeet (karkeasti muutaman kymmenen metrin etäisyydelle niiden rajoista) tarkastettiin maastossa kattavasti ja myös rantavesiä tarkasteltiin rannoilta käsin.

Tutkimusalue 1 sijaitsee Trollsshovdavikenin ja Sandvikenin välisellä kannaksella. Alue on pohjoisosaltaan pääosin kalliainen, muutoin maaperä on hiekkaa. Alueen pohjoisosa nousee 12,5 m korkeustasolle. Sen mukaan alueella voisi periaatteessa sijaita pronssikauden lopun ja rautakautisia jäännöksiä. Historiallisella ajalla alue on ollut vanhojen karttojen perusteella arkeologisessa mielessä tyhjä. Rannassa on joitain nykyajan kaivantoja. Alueella ei havaittu mitään arkeologisesti kiinnostavaa tai muinaisjäänkökseen viittaavaa.



Tutkimusalue 2 sijaitsee Trollsshovdavikenin pohjoisrannalla. Alueen pohjoisosa nousee rannasta loivahkosti 12,5 m korkeustasolle (jota vain pienellä alalla). Sen mukaan alueella voisi periaatteessa sijaita aikanaan pienellä luodolla sijainneita pronssikauden lopun ja rautakautisia jäännöksiä. Historiallisella ajalla alue on ollut vanhojen karttojen perusteella arkeologisessa mielessä tyhjä. Alueella ei havaittu mitään arkeologisesti kiinnostavaa tai muinaisjäänkökseen viittaavaa.

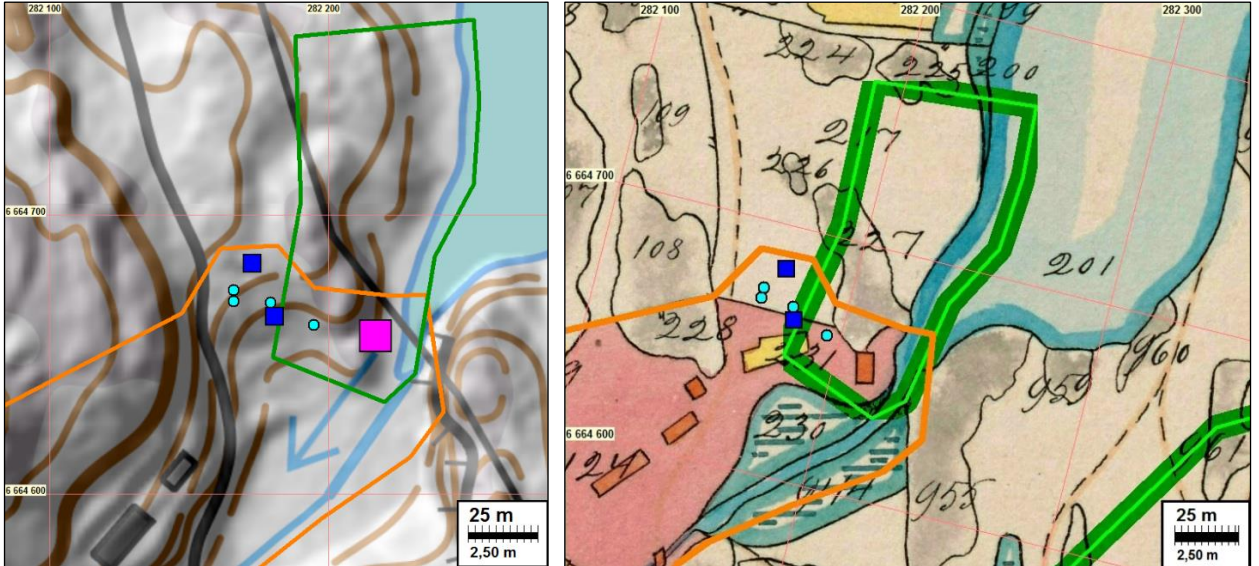


Tutkimusalue 3 sijaitsee Trollsshovdavikenin kaakkoisrannalla, niemen kärjessä. Alueen kaakkoisosassa nousee 20 m korkeustasolle. Sen mukaan alueella voisi periaatteessa sijaita pronssikauden ja kivikauden lopun aikaisia jäännöksiä. Historiallisella ajalla alue on ollut vanhojen karttojen perusteella arkeologisessa mielessä tyhjä. Alueella ei havaittu mitään arkeologisesti kiinnostavaa tai muinaisjäänkökseen viittaavaa.



Tutkimusalue 4 sijaitsee alueen pohjoisosassa, Degergårdträsketin eteläpäässä, laskujoen suun länsirannalla. Alueen eteläpäässä on talonperustan jäänteitä (N 6664657 E 282216). Talon kiviperustasta on jäljellä kaksi portaina laskevaa seinäkiveystä, koskenpuoleisella sivustalla. Alueen eteläreunan länsireunalla on kivillä vuoratun kellarin jäännös (N 6664664 E 282181).

Alueen länsipuolella on toinen samanlainen kellarin jäännös (N 6664682 E 282172). Alueen eteläpäässä ja länsipuolella on funktioltaan tarkemmin tunnistamattomia maakuoppia. Kellarit ovat hiljattain – tai muutaman kymmenen vuoden sisällä – hylättyjä. Niissä on vielä jäljellä mm. puisten ovien melko hyväkuntoisia jäänteitä.



Kellarit sininen neliö ja kuopat vaalean sininen ympyrä. Talon perustan jäänteet sinipunainen neliö. Oikealla ote v. 1914 isojakokartasta (jolloin isojako vasta alueella toimitettiin). Talon perusta on samalla kohden kuin v. 1914 kartalle merkitty rakennus. RA-alueen raja vihreällä. Ehdotettu muun kulttuuriperintöalueen (kaavassa s) rajaus ruskealla viivalla. Tämän RA-alueen eteläpää olisi siten suojelualuetta.

V. 1647 ja 1756 Trollshovdan kylän kartat (s.9) eivät ylety tälle alueelle, mikä merkitsee sitä, että alueella ei ole tuolloin sijainnut mitään mainittavaa. Kuninkaankartalle v. 1796 - 1805 (s. 9) ei alueelle ole merkitty mitään. Pitäjänkartalla v. 1844 (s. 10) alue on tyhjä. V. 1872 Senaatinkartalle (s. 10) paikalle on merkitty rakennus samoin kuin v. 1814 isojakokartalle (s. 10). Rakennus on ruukin alueella (ruukki perustettu 1840-luvulla, lopetettu 1914). V. 1966 peruskartalla (s. 11) alue on tyhjä. Alueella havaitut jäännökset ovat siis 1800-luvun loppupuoliskolta – 1900-luvun alkupuoliskolta ja ne kuuluvat ruukin kokonaisuuteen. Kellareita lienee käytetty vielä viime vuosisadan lopulla, niiden kunnosta päätellen. Rakennus on siis hävinnyt ennen v.1966.

Alue olisi nykyisten käytäntöjen perusteella Maankäyttö- ja rakennuslain perusteella suojeltava arkeologinen muu kulttuuriperintökohde. Nyt tarkastettu alue ja havaitut jäännökset kuuluvat kuitenkin ruukin kokonaisuuteen ja ehdotammekin koko ruukin aluetta muuksi kulttuuriperintökohdeeksi. Asiasta enemmän luvussa Ruukki ja kylä.



Pohjoisempi kellari.



Eteläisempi kellari
Talon perustuksen jäänteitä

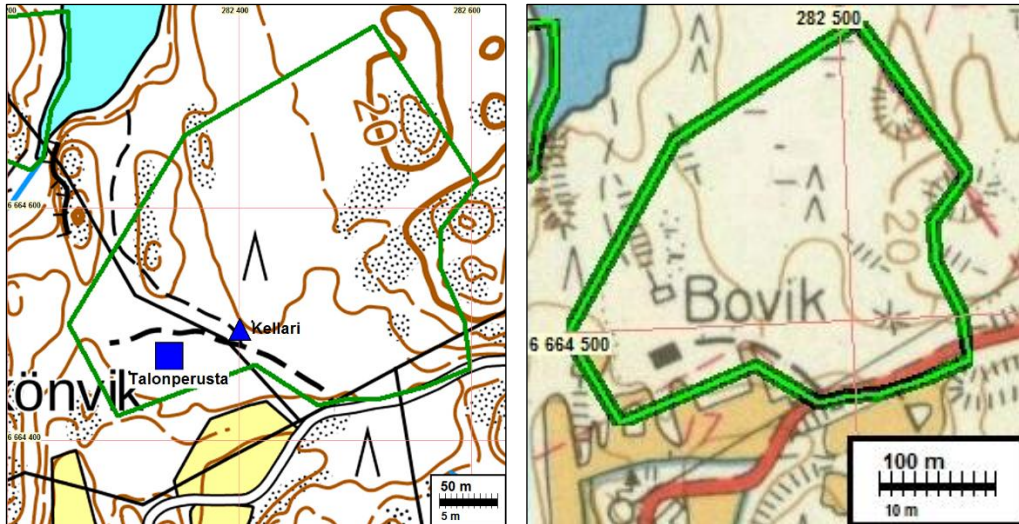


Tutkimusalue 5 sijaitsee kokonaan sisämaassa, Degergårdträsketin eteläpään kaakkoispuolella. Alue on nyt metsää ja kivikkoista moreeniamaata. Alue sijoittuu 10 - 20 m korkeusvälille ja siten siellä voi periaatteessa korkeustason puolesta sijaita rantasidonniaisia muinaisjännöksiä kivikauden lopun ja rautakauden alun väliseltä ajalta.

Alueen lounaispäässä on sijainnut talo 1800-luvun lopulta 1900-luvun lopulle. Taloa ei ole merkitty v. 1872 eikä varhaisemmille kartoille. Talo on merkitty v. 1914 isojakokartalle. Se on merkitty vielä 1981 peruskartalle nimellä Bovik. Vuoden 1994 peruskartalla taloa ei enää ole.

Alueella on nyt talon kiviperustuksen jäänteet (N 6664472 E 282340). Länsiosassa on myös betonia. Perustan keskellä on kaksi tiilikasaa. Joissain tiilissä on Stensvikin tehtaan leima. Tiilet ovat siis Espoon Kivienlahdessa v. 1861 - 1939 toimineen tiilitehtaan tuotteita. Purkuläjissä on seassa modernia peltiromua. Palojätettä on näkyvissä siellä täällä – lieneekö talo palanut tai poltettu? Rakennuksenperustan itäpuolella on kuonatiliistä rakennettu kellari (N 6664495 E 282400).

Talon jäänteet ovat nuoria – kyseessä on 1900 luvun talo (voi olla perustettu myös 1800-luvun lopussa). Talon jännökset eivät siis ole suojelukohteita. Muualla alueella ei havaittu mitään muinaisjännöksiin tai esihistoriaan viittaavaa.



Talonperusta ja kellari sinisin symbolein. Oikealla ote v. 1966 peruskartasta. Alueen 5 raja vihreällä.



Talon perustuksen jäänteitä ja kellari sen itäpuolella

Tulos

Kaavan uusilla rakennusalueilla ja niiden liepeillä ei ole muinaisjäännöksiä. Degergårdträskin eteläpään länsirannalla on vanhaan ruukkiin liittyviä rakenteiden jäännöksiä: talonperusta ja kellareita sekä epämääräisiä kuoppia. Niiden aluetta, tutkimusalueen 4 eteläosaa, ehdotamme muuksi kulttuuriperintökohteeksi, joka olisi osa laajempaa, ruukin alueen kulttuuriperintökohteeksi. Ehdotamme myös Ruukki-muinaisjäännöksen statuksen muuttamista muuksi kulttuuriperintökohteeksi ja sen rajoja muutettavaksi niin, että se kattaa vanhan ruukkialueen. Kylätontin muinaisjäännösrajausten ehdotamme sellaiseksi että se kattaa vain vanhoilta kartoilta paikannetun kylätonttialueen liepeineen. Kylätontin ja ruukin aluetta ei nyt tarkastettu maastossa – niiden uudet rajausehdotukset perustuvat pääosin vanhan karttamateriaalin tarkasteluun.

14.2.2020

Timo Jussila
Juuso Koskinen

Lähteet

Alanen, Timo ja Kepsu, Saulo, 1989: Kuninkaan kartasto Suomesta 1776-1805. SKS.

Ehnqvist, Evert 1914: Renovations Karta öfver Trollshofda by af Tenala socken Raseborgs v. härad och Nylands län. (Kansallisarkisto, B48:30/3).

Fattenborg, Hans, 1756: Geometrisk Charta öfver Trolshåfda Åkrar ovh Ängar uti Nylands Lähn Raseborgs Wästra Härad och Tenala Sochn. (Kansallisarkisto)

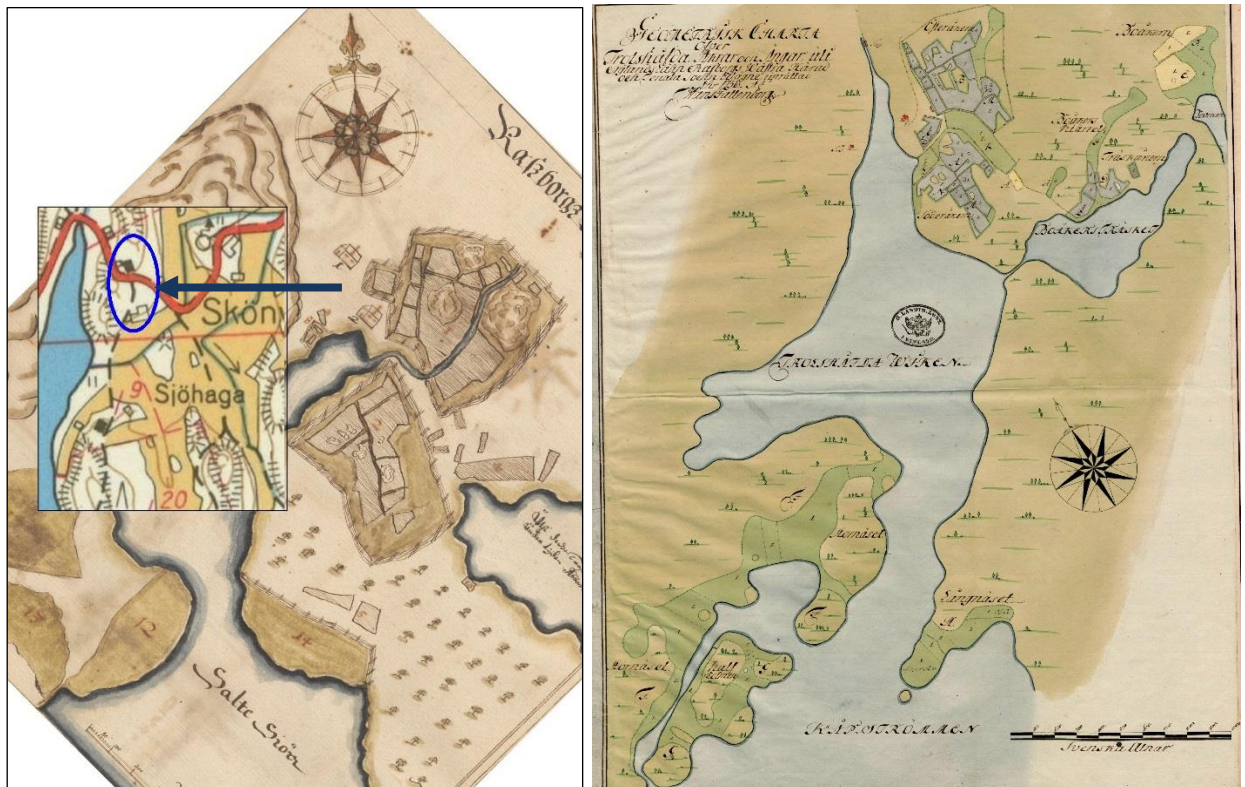
Peruskartta 2012 08, 1966. Maanmittauslaitos.

Pitäjäntkartta, Tenhola, 1844. Maanmittauslaitos.

Senaatinkartta, vuoden 1872 mittaus. Rivi V. Lehti 20. Maanmittauslaitos.

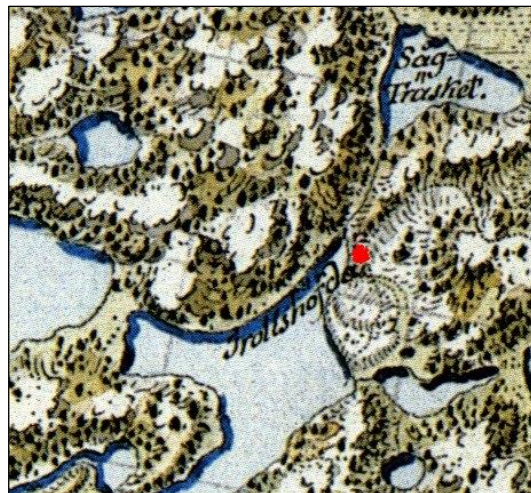
Torllshovdan kylän maakirjakartta v. 1647 (Kansallisarkisto)

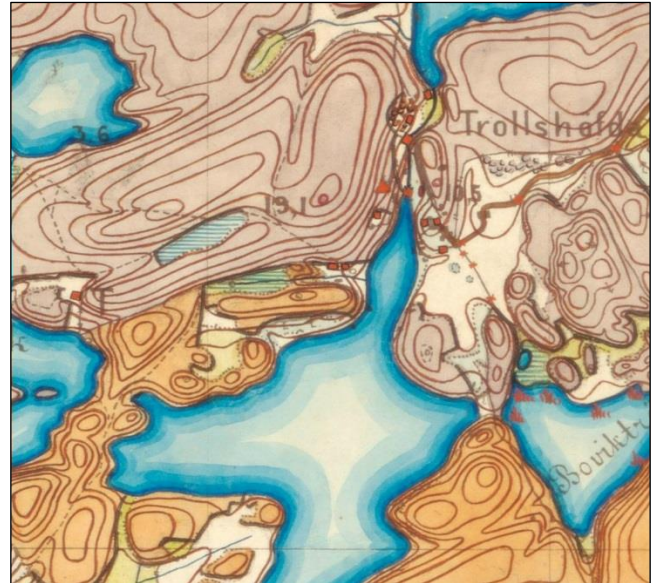
Vanhoja karttoja



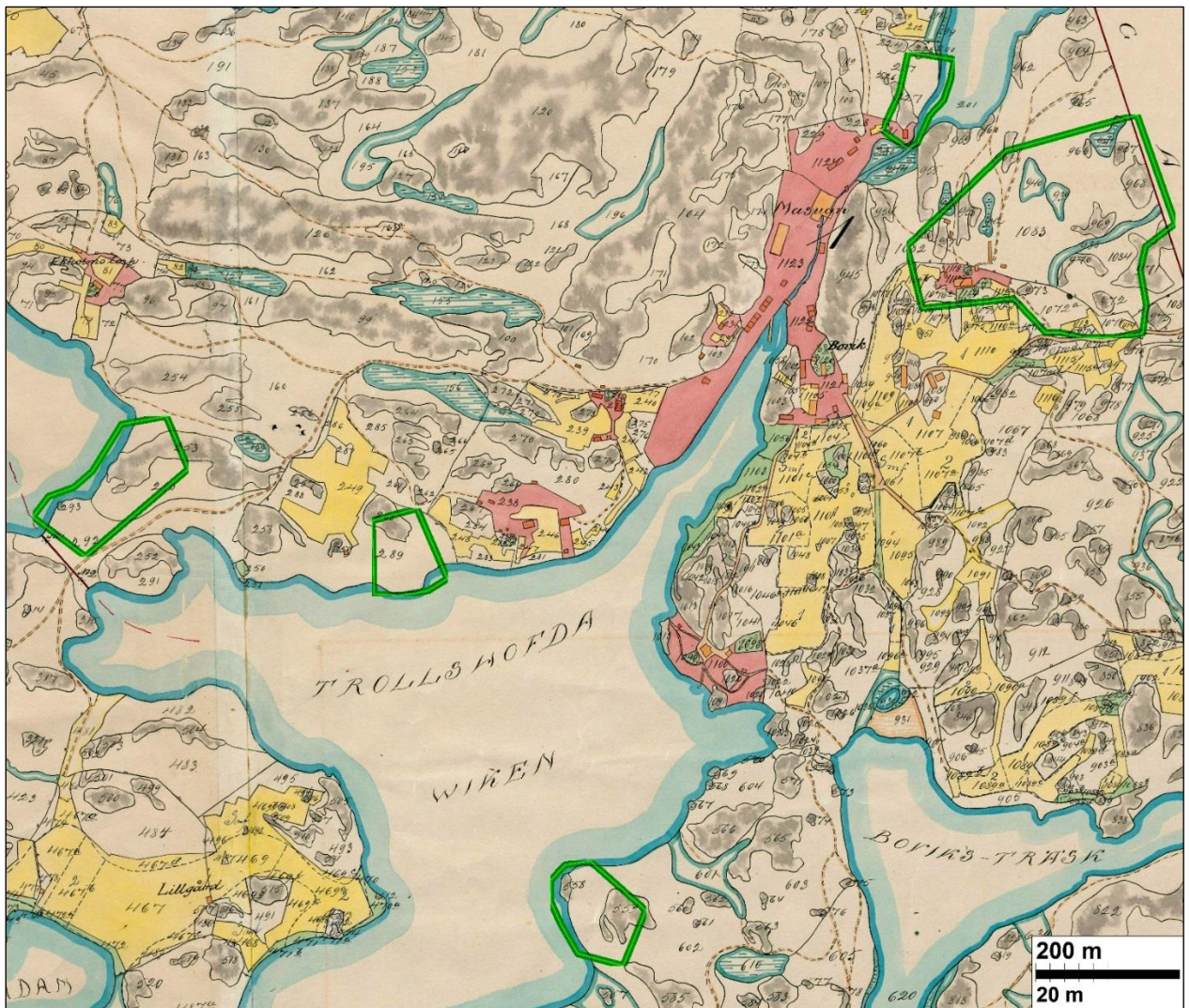
Vasemmalla ote maakirjakartasta v. 1647. Sen päällä ote peruskartasta v. 1966 kohdasta mihin maakirjakartta paikantuu. Kartalle piirretyt uoman kohta on peruskartassa ojan kohdalla, sinisellä merkityn talon etelä- ja länsipuolella. Oikealla ote v. 1756 kartasta.

Alla: Ote Kuninkaankartastosta v. 1796 – 1805.

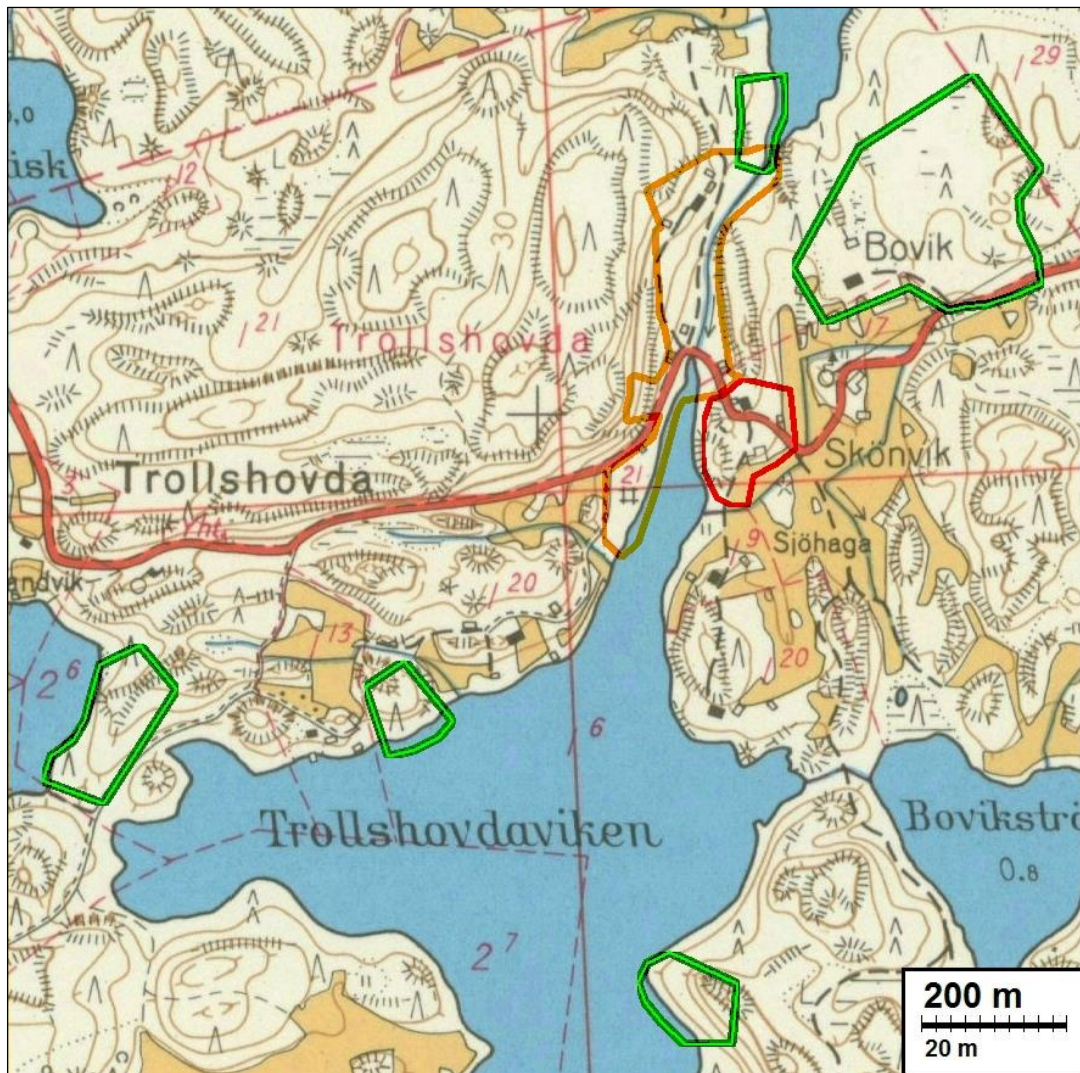




Ote Tenholan pitäjänkartasta v. 1844 (vas.) ja senaatinkartasta v. 1872 (oik.)



Ote isojakokartasta v. 1914



Ote peruskartasta v. 1966. Tutkimusalueet vihreällä. Päälle piirretty ehdotettu uusimuinaisjään-
nösalue raja punaisella ja muu kulttuuriperintökohdealue raja ruskealla.

Ruukki ja kyläpaikka

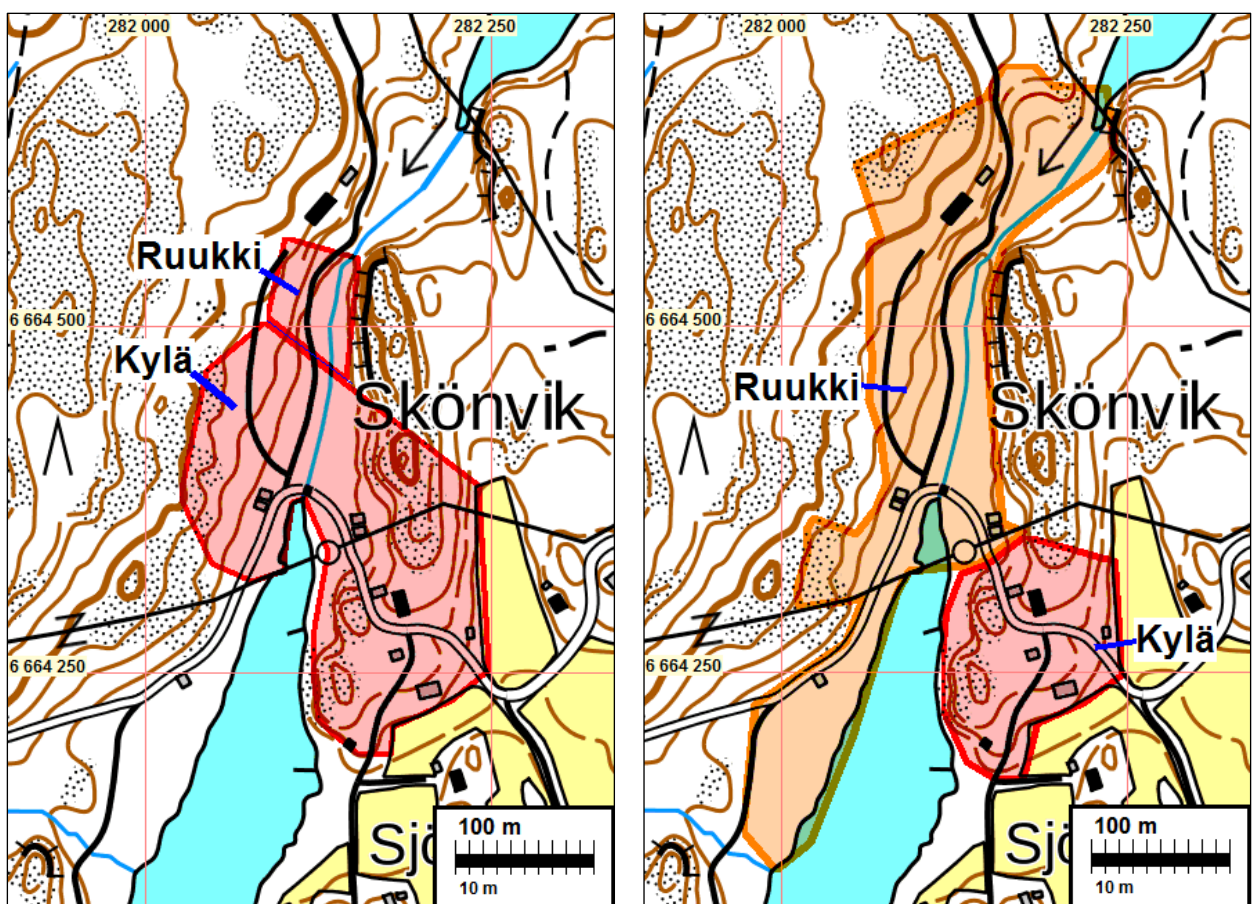
Trollshovdan ruukki muinaisjäännöksen (1000018391) rajausta käsittää ainoastaan vanhan ma-
suunin kohdan. Trollshovdan kyläpaikka muinaisjäännöksen (1000009281) taas ulottuu laajalle
ja kauas vanhasta kylätonttialueesta, mm. virran länsipuolelle, minne kylän asutus ja tuskin
muutkaan merkittävät toiminnot eivät ole ulottuneet vuosien 1647 – 1872 kartoilla. Vuoden 2008
inventoinnissa on havaittu lukuisia rakenteiden jäännöksiä joen varsilla ja varsinaisen kylätontin
pohjoispuolella. Ne kuitenkin mitä ilmeisimmin liittyvät 1840-luvulla perustettuun ja v. 1914 toi-
mintansa lopettaneeseen ruukkiin, eivät vanhaan kylään.

Vanha kyläpaikka paikantuu v. 1647 ja myöhemmiltä kartoilta selkeästi lahden pohjukan itäpuo-
lelle, pääosin Trollshovdantien eteläpuolelle ja osin sen pohjois-itäpuolelle. V. 1647 kartalla alu-
eella on kaksi taloa ja v. 1756 kartalla yksi ja lahden länsipuolella on sotilastorppa. Myöhemmis-
sä kartoissa kylä on samalla paikalla.

Kylän muinaisjäännösrajausta on siis aivan liian laaja ja ruukin liian suppea. Ehdotamme, kylän-
paikan rajausta kattaisi vanhoilta kartoilta paikannettavan tonttimaan alueen liepeineen, kohtuulli-
sella toleranssilla. Koko kyläpaikan alue tuskin on kiinteää muinaisjäännöstä – alueella on pi-
hamaata ja rakennuksia joiden kohdalta muinaisjäännöksen on tuhoutunut. Missä määrin muinais-

jäännöstä voi olla maanalaisena jäljellä vanhan kylänpaikan alueella, ei ole tietoa. Paikka on ollut asuttuna ja intensiivisessä käytössä tähän päivään saakka ja edelleen, joten on myös mahdollista, että alueelta on vaikea löytää kohtaa, missä olisi voinut säilyä sekoittumattomana ja tunnistettavina jäännöksiä vanhimmasta asutuksesta. Kylän aluetta ei ole tarkemmin tutkittu. Sen status voisi olla ”muinaisjäännöksen” sijasta paremminkin ”mahdollinen muinaisjäännös”.

Ehdotamme että ruukin alue rajattaisiin kattamaan yhtenä kokonaisuutena koko v. 1914 kartalle merkityn ruukkialueen, sisältäen masuunin ja muut alueen rakennukset ja rakenteiden jäännökset. Alueen statukseksi sopisi nykyisten käsitysten ja käytäntöjen mukaisesti paremmin ”muu kulttuuriperintökohde” kuin ”kiinteä muinaisjäännös”. Suhteellisen laajan ruukkialueen suojelu olisi ongelmattomampaa ja loogisempaa yhtenä kokonaisuutena ja muuna kulttuuriperintökohdeena kuin muinaisjäännöksenä (jota se ei välttämättä muutoinkaan ole). Alla olevilla kartoilla on kuvattu nykyinen suojelutilanne ja ehdottamamme uusi.



Vasemmalla nykyiset (helmikuun alku 2020) muinaisjäännösrajaukset joita ehdotan muutettaviksi. Oikealla ehdotettu muun kulttuuriperintöalueen rajaus (ruskealla) ja muinaisjäännösalueen rajaus (punaisella)

Lisäys toukokuu 2020:

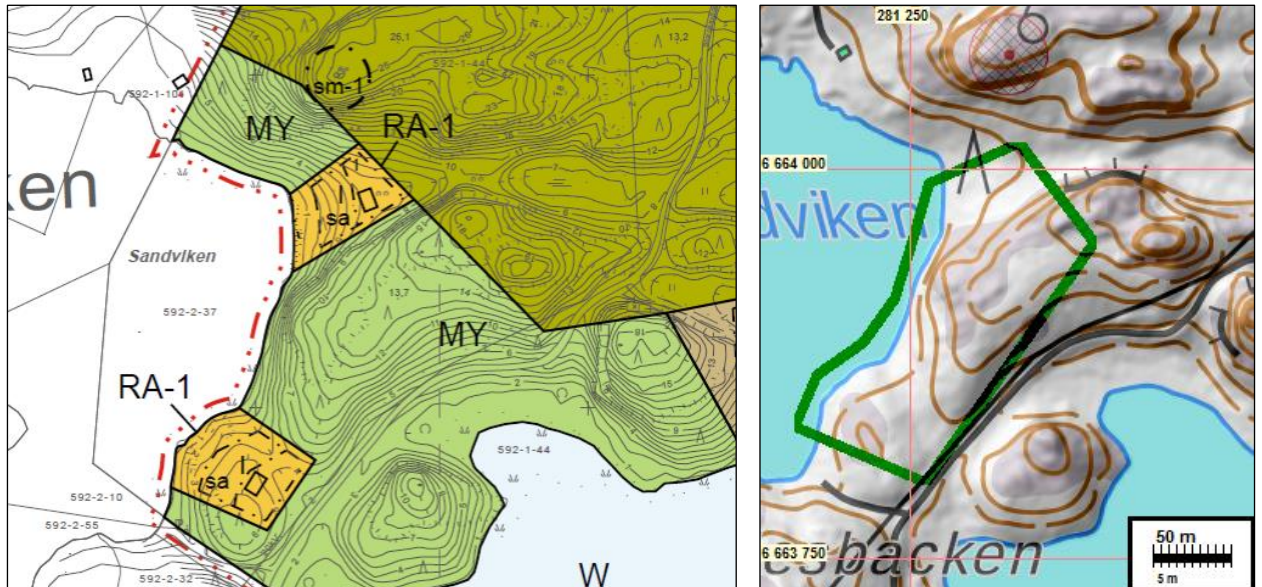
Alueellinen vastuumuseo oli toukokuussa 2020 sitä mieltä, että tässä esitetyt uudet rajaukset ovat hyvät ja että niitä voi käyttää. Kyläalueen status sen sijaan jäi harkintaan olisiko sen status syytä muuttaa muinaisjäännöksestä mahdolliseksi muinaisjäännökseksi (joka ei ole suojelukohde eikä kaavassa sm), mm. koska sitä ei ole maastossa tarkemmin tarkastettu ja koska alue on rakennettua ja edelleen käytössä (Niko Anttiroiko, Länsi-Uudenmaan museo, sähköposti 11.5.2020)

Ruukkialueen status olisi siis muu kulttuuriperintökohde, joka merkitään kaavan s-alueena ja rajaus yllä oikealla olevan kartan mukaisesti (ruskea alue).

Lisäys

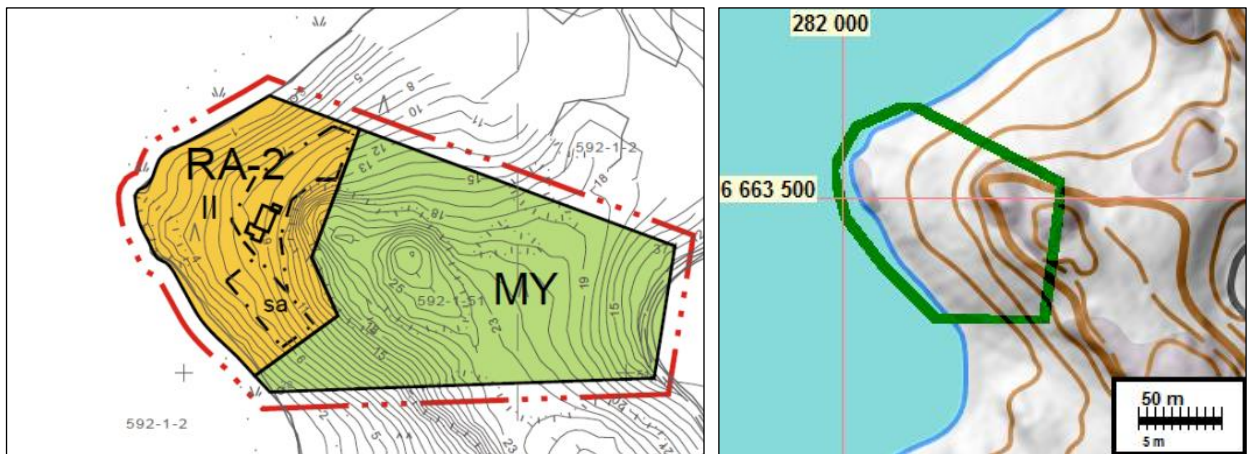
Kaavaehdotusta on työstetty saadun palautteen mukaan sen jälkeen kun arkeologinen inventointi on tehty ja raportoitu helmikuussa 2020. Muutama uusi rakentamisalue on hieman muuttunut siitä, mitä tässä raportissa on esitetty. Nämä ovat raportin alueet 1 ja 3. Muutokset ovat vähäisiä. Alkuperäiset inventointialueet tarkastettiin liepeineen ja nämä muuttuneetkin alueet voidaan todeta maastossa tarkastetuiksi eikä muutoksilla ole siten vaikutusta inventoinnin lopputulokseen ja johtopäätöksiin.

Alue 1:



Uusi RA-alueiden sijoittelu ja rajaus, sekä oikealla Inventoinnissa käytetty rajaus.

Alue 2:



Uusi RA-alueiden sijoittelu ja rajaus, sekä oikealla Inventoinnissa käytetty rajaus.