

RASEBORG STAD

TROLLSHOVDA BRUKSOMRÅDE

KULTURMILJÖUTREDNING



Innehåll

Inledning	3
1. Utgångspunkter	4
1.1 Området	4
1.2 Skyddsbeslut, tidigare inventeringar och utredningar	5
2. Trollshofda by	7
3. Trollshovda brukssamhälle	10
3.1 Allmänt om järnbruken i Västra Nyland	10
3.2 Brukets andra verksamhetsperiod	11
3.3 Brukets andra verksamhetsperiod 1872– 1915	14
3.4 Byggnaderna	16
3.5 Bruksmiljön	20
3.6 Området och byggnaderna på 1910-talet	22
3.7 Brukssamhället	24
3.8 Trollshovda blir jord- och skogsbrukslägenhet	27
3.9 Senare skeden	28
4. Området och byggnaderna i dag	30
5. Värden och skyddsrekommendationer	46
Källförteckning	48



Adresskarta/ Raseborg karttjänst



Adresskarta/ Raseborg karttjänst

Inledning

Kulturmiljöutredningen har gjorts som bakgrundsutredning för Trollshovda bruks stranddetaljplan under sommaren och hösten 2019.

Inventeringsområdet är beläget i Trollshovda i Raseborg, ca 12 km väster om Tenala kyrkby och norr om Bromarv. Områdets areal är ca 100 ha. Målsättningen med detaljplaneringen är att fastslå och befästa områdets byggrätt för kommande generationer, inventera det kulturhistoriska arvet och beakta detta i planen, samt att utveckla Trollshovda bys livskraftighet.

Utredningen har beställts av fastighetsägaren för området. Som kontaktperson har varit plankonsult arkitekt Fredrik Lindberg / Arkitekturum Ab.

Utredningen har gjorts av Kristina Karlsson arkitekt Safa/ Arkkitehtitoimisto Kristina Karlsson i samarbete med Varvara Protassova, arkitekt Safa/ Kati Salonen och Mona Schalin Arkitekter Ab.

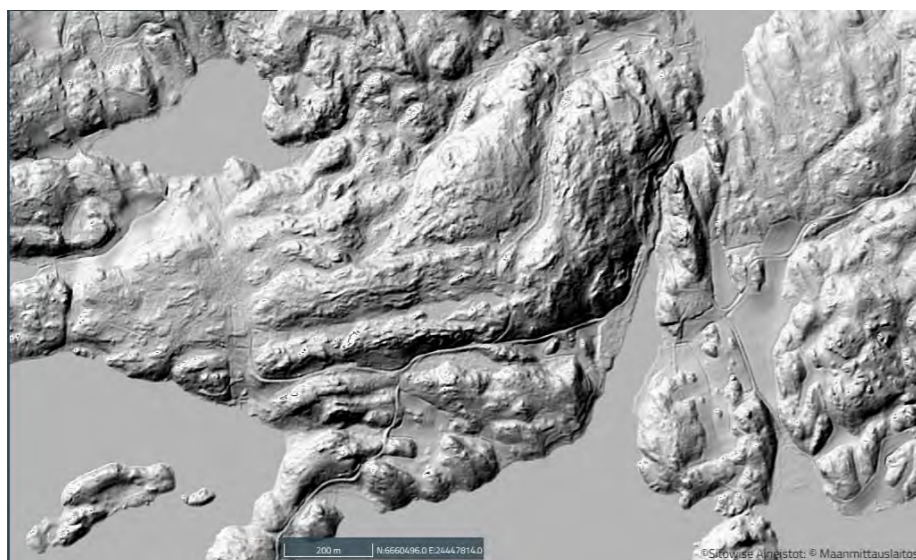
1. Utgångspunkter

1.1 Området

Utredningsområdet ligger vid Trollshovdaviken och anknäver sig till Trollshovda byområde. Området omfattar delar av det område som från 1800-talet till 1900-talets första årtionde utgjorde Trollshovda bruk. Genom området passerar den smalt slingrande Trollshovdavägen (11029) med vilken man kommer till Riksväg 52. Området är till sin areal ca 100 ha, och består i huvudsak av skogsområden. I nordost sträcker sig planeringsområdet till Degergårdsträskets stränder.

På det tidigare bruksområdet, som idag i stort är igenvuxet, finns fortfarande ett fåtal byggnader och lämningar från brukstiden; bl.a. en inspektorsbyggnad från 1842 med bod, fem kolugnar av slaggtegel, ett flertal potatiskällare av slaggtegel, delar av stengrunder, samt en om- och tillbyggd arbetarbostad från år 1886. I stranden finns långa rader av träpålar, som ännu påminner om en tidigare brukstida hamnverksamhet. Efter brukstiden har inom området utbrytits endast en lägenhet, som i början av 1950-talet byggdes med för tidsperioden typiskt bostadshus och ekonomibyggnader. Alldeles intill planområdet finns även annan bosättning och byggnader från brukstiden.

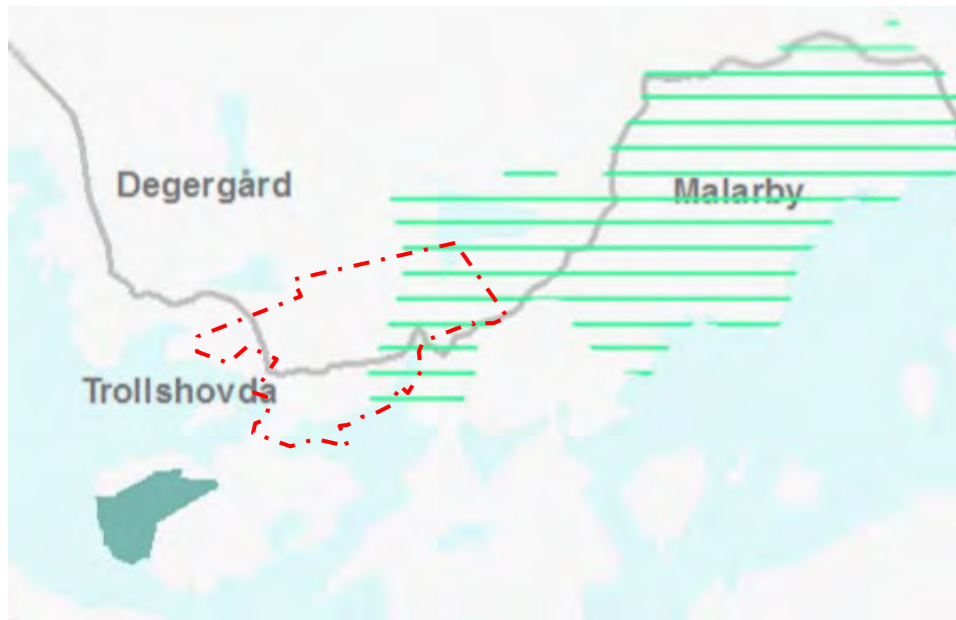
Området går under benämningen Trålshåfda eller Trollshofda på de äldre kartorna fram till 1900-talets första årtionden. Därefter används benämningen Trollshovda. I denna rapport används för klarhetens det nuvarande namnet Trollshovda.



1.2 Skyddsbeslut, tidigare inventeringar och utredningar

1.2.1 Kulturmiljöer av riksintresse

Området har inte definierats som kulturmiljö av riksintresse



1.2.2 Kulturmiljöer i den gällande landskapsplanen

Den östra delen av utredningsområdet är del av **Trollshovda kulturmiljö**, som i den år 2017 godkända Etapplandskapsplanen 4 för Nyland, definierats som kulturmiljö av intresse på landskapsnivå.

Området beskrivs enligt följande; *Trollshovdan vanha pitäjätie mutkittellee vaihtelevissa maisemissa ja sitoo yhteen alueen rannikolle tyypilliset viljelymaisemat maatiloi-neen, Trollshovdan koulun sekä entisen Trollshovdan rautaruukin. Arvokas kulttuuriympäristökokonaisuus.* (Raasepori, Uudenmaan liitto, täydennysinventointi).

1.2.3 Inventeringar på lokal nivå

På området har inte tidigare gjorts lokala byggnads- eller kulturmiljöinventeringar. En bra bakgrund för denna utredning ger den av Gunnar Lundqvist skrivna historiken ”Trollshovda bruks historia” från år 2000, som utförligt beskriver brukets historia, anläggningar och byggnader.

Bruksområdet och Trollshovdavägen ingick i inventeringen *Läntisen Uudenmaan rakennusten ja maiseman kulttuurihistoriallinen inventointi*, uppgjord av Västra Nylands regionplaneförbund år 1993, samt i den uppdaterade inventeringen *Rakennettu Uusimaa, luonnos 2005*.

I inventeringen beskrivs områdena enligt följande;

41. Trollshovdan entinen rautaruukki

Trollshovdan entinen rautaruukki on kauniilla paikalla kapean, samannimisen lahden pohjukassa, kahden kalliokukkulan väliin puristuneen puron varressa. Ruukin kautta kulkee mutkainen ja mäkinen, maisemiltaan vaihteleva paikallistie, jota on esitetty tiemuseokohteeksikin. Paikalle puuhattiin masuunia jo 1600-luvun lopussa, mutta hanke ei toteutunut. John Julin (von Julin) sai masuunin perustamisluvan 1840, ja laitos aloitti toimintansa seitsemän vuotta myöhemmin. Vuonna 1845 valmistunut, lähes 10-metrinen masuuni oli tilestä ja muistutti Kosken ja Vantaan vastaavia laitoksia. Masuunin tuntumassa olivat myös muut välttämättömät laitokset, kaikki 1840-luvulta.

Ruukista ei koskaan tullut kovin kukoistavaa. Alkuaikoinaan se keskittyi käyttämään kotimaisia vuori- ja järvimalmeja mutta siirtyi 1870-luvulla ruotsalaisiin malmeihin. Vuonna 1862 seisautettu ruukki oli tuolloin saanut uudet omistajat, jotka uusivat sen perinpohjaisesti. Oy Fiskars Ab osti ruukin 1892, lähinnä tyydyttämään Fiskarsin ja Åminneforsin raudantarvetta. Masuuni oli 1900-luvun alussa jo vanhanaikainen ja kannattamaton. Sen toiminta lopetettiin 1915.

Puretusta masuunista on jäljellä vain kivettyjä voimakantavia ja rakennusjätteitä. Masuunia purettaessa sen laitteisto kuljetettiin Fiskarsiin, osa esineistöstä on Fiskarsin museossa. Masuunin länsipuolen kalliorinteellä ovat ruukin entinen konttori ja aitta, molemmat nykyisin kesäkäytössä. Konttorin runko on vuodelta 1842 mutta rakennusta on myöhemmin jatkettu. Aitta (osin vanhoista hirsistä) on vuodelta 1845. Rakennuksiin liittyy vaatimaton pengerrytetty puutarha. Niiden pohjoispuolella on metsässä useita kuonatiilisiä maakellareita. Konttorin eteläpuolella on suuren hiilihuoneen pohja.

Merenlahden länsirannalla on ollut laiturirakenteita. Lahden pohjukassa on 1840-luvulla rakennettu, huonokuntoinen kivihoivasilta. (Tien varressa on ollut yli kymmenen kuonatiilistä rakennettua hiiliuunia, joita on jäljellä yhteensä viisi kappaletta. Yksi niistä on kunnostettu kappeliksi. Uunit ovat 1800-luvun lopusta. Tien varressa on lehtipuuistutuksia. Lahden itärannan kalliolla on Trollshovdan tilan asuinrakennus ja vanha aitta. Tilan muut rakennukset on purettu.*

Teollisuushistoriallisesti arvokas ympäristö maisemiltaan vaikuttavan tien varrella.

(* Myöhempänä tarkennuksena; silta on kunnostettu vuosituhanen 2000 vaihteessa.

43. Trollshovdan tie ja sen kulttuurimaisemat

Västerviken on Gennarbyvikenin ja Fastarbyvikenin ohella yksi Tenholan maisemia ja asutuskuvaa muovanneista vesireiteistä. Se työntyy kapeina salmina ja pieninä selkinä lännestä Tenholan pitäjän keskusta, kirkonkylään. Sen maisemat ovat karuhkoja, kallioisia ja metsäisiä. Reitin rannoilla on pronssikautisia hautaröykkiöitä muistona ajalta, jolloin ympäristö on suureksi osaksi ollut saaristoa. Historialliselta ajalta on Västervikenin pohjoisrannan kylistä, Västankärristä idässä Trollshovdaan ja Kvigosiin lännessä asiakirjamainintoja 1300-1400-luvuilta alkaen. Trollshovdan tie sitoo rannan viljelymaisemat, Västankärrin kartanon, Trollshovdan koulun ja Trollshovdan entisen rautaruukin sekä Kvigosin torpat osaksi väljästi ajatellen yhteistä kulttuurimaisemakokonaisuutta.

Oscar Nikulan mukaan Trollshovdan tie on varsin nuori. Vielä 1700-luvun lopulla vesireitti (Västerviken) ja pakkaskausiin jäinen talvitie olivat tärkein liikenneyhteys. Trollshovdan ruukin omistanut John von Julin kiinnitti 1800-luvun puolivälissä huomion vaatimattoman kylätien kunnostamiseen. Uusi tie rakennettiin Nikulan mukaan vuonna 1856. Aiempi tielinja näyttää ainakin itäpäässä poikenneen nykyisestä tiestä. Se erkani historialliselta Rantamaantieltä jo Lappmalmenilla ja kulki Stockuddenin sivuitse, Hällsbyn kautta ja Svenskbybäckensin ylitse Västankärrin lounaispuolelle. Pääosa tätäkin reittiä erottuu ainakin peruskartalla yhä polkuna maastossa.

Nykyiselle, sorapintaisena säilyneelle tielle on ominaista vaihtelevan maaston luoma moninaisuus; mutkaisuus, mäkyisyys, metsä-, kallio- ja viljelymaisemien dramaattinenkin vaihtelu. Höklötin, Sillbölen ja Malarbyn viljelymaisemat kalliosaarekkeineen kertovat yhä muinaisesta saaristomaisemasta. Asutus ja rakentaminen on kauniisti keskittynyt juuri näille kallionyppylöille.

Alueen historian ehkä olennaisin piirre on läheisten rautaruukkien vaikutus. Trollshovdan, Kullan ja Skogbyn masuunien ja Perniön Latokartanon ruukkien omistajat pyrkivät viimeistään 1700-luvulla hankkimaan kylien maita haltuunsa siinä osin onnistuenkin. Maatilojen asuinrakennukset ovat pääosin 1800-luvun lopusta ja 1900-luvun alusta, osin kuitenkin jo uusituneita tai uudempia. Kiintoisa, läheisiin masuuneihin liittyvä piirre ovat kuonatiilestä 1900-luvun vaihteen molemmin puolin rakennetut karja- tai muut talousrakennukset. Tällaisia on ainakin Sillbölen Östergårdissa sekä Höklötin Öster- ja Västergårdissa.

Västervikin pohjoisrannan metsien merkitykseen viittaa tieto Sillbölessä olleesta pitäjän ensimmäisestä tunnetusta, pääosan 1600-lukua toimineesta sahasta. Myöhemmin ainakin Trollshovdassa oli niin saha kuin mylly. Malarbyn kylän luoteispuolella oleva Telegrafberget oli yksi Krimin sodan aikaisista lukuisista lennätinaseista.

Vaikuttava tieosuus arvokkaine kulttuurimaisemineen; rakennuskannassa näkyy ruukin vaikutus.

1.2.4 Arkeologiska inventeringar

På området finns fyra kända fornlämningar, som införts i Museiverkets databas. Dessa är en bronsida gravplats, en medeltida byplats, Trollshovda järnbruk samt ett skeppsvrak.

Raseborg, Trollshovda

Historisk boplat, byplats

Kohteen määrittely perustuu historiallisiin lähteisiin. Varhaisin maininta kylästä on vuodelta 1344. Kylä autioitui suurimmaksi osaksi 1600-luvulla. Kylässä oli myös flöteveron maksajia. Alue sijaitsee Degergårdsträsketin eteläpuolella ja sen laskujoen suun kaakkoispuolella. Alueella on suuria korkeuseroja, lähinnä peltoja, niittyjä, metsittyneitä niemekkeitä ja muutama avokallio. Alueella on selvästi näkyvissä uuden ajan ruukkitoiminta; Degergårdsträsketin laskujoen suun molemmin puolin on pareittain vielä pystyssä olevia hiiliuuneja. Alueen peltosen osat käveltiin ja pintapöimittiin inventoinnissa 2002. Paikalla havaittiin kuitenkin vain niukasti löytöjä; ruukkitoiminnan ja viimeaikaisen toiminnan (kuonansiruja ja talonpohjia) todettiin peittäneen alleen mahdolliset keskiaikaiset jäänteet. Vuoden 2008 inventoinnissa joen länsirannalla havaittiin monenlaisia kasoja, kaivantaja ja rakennuksen perustuksia, joista ainakin osa liittyy ruukkitoimintaan. Alue vaikuttaa varsin myllättyltä, mutta on nykyisin lähes rakentamaton.

Tutkimukset: Henrik Jansson ja Jaakko Latikka inventointi 2002. Huomautukset: Länsi- ja Keski-Uudenmaan saariston ja rannikkoalueiden inventointi 2002-2003 s. 136

Jouni Taivainen/Tammisaaren museo inventointi 2008. Huomautukset: Tammisaari Tenhola rantakaavainventointi kohde 50 s. 68

Georg Haggren & Henrik Jansson & Jaakko Latikka 2005. Huomautukset: Vårt Maritima Arv

Raseborg, Trollshovda bruk

Historisk industriobjekt, järnbruk

Trollshovdan ruukki on sijainnut Trollshovdan lahden pohjukassa. Vesivoimansa ruukki on saanut pienestä purosta, joka laskee merenlahteen. Kohteen sijaintitieto on arvioitu peruskartalta ja esitetty pistemäisenä. Tarkkaa alueen laajuutta ei ole arvioitu. Todennäköisesti ruukkiin liittyviä jäänteitä on säilynyt laajalla alueella. Paikalta on havaittu rakennusten pohjia ja voimakanavien jäänteitä. Masuunin lähellä on myös kasa malmia ja kalkkikiveä. Masuuni sijaitsi kallioiden välissä Degergårdsträsketin ja merenlahden puolivälissä. Kapean merenlahden länsirannalla on ollut pitkällä matkalla laiturirakenteita. Lahden pohjukassa ja länsirannalla sijaitsi 12-13 slagitiilistä hiiliuunia. 1980-luvulla hiiliuuneista neljä oli jäljellä, ja yksi saneerattu kappeliksi. Asuinrakennukset ovat sijainneet lahden itäpuolella olevalla kalliolla molemmin puolin tietä.

Vuorineuvos John Julin sai vuonna 1840 privilegion Trollshovdan ruukin perustamiseen. Samalle paikalle oli suunniteltu masuunia jo 1600-luvun lopussa. Kotimaisten, Julinin omista kaivoksista louhitun malmin lisäksi raaka-aineena käytettiin runsaasti Itä-Suomesta kuljetettuja järvi- ja suomalmia. 1870-luvulla siirryttiin käyttämään vain ruotsalaisia malmeja. 1900-luvun alussa masuuni tuli vähitellen vanhanaikaiseksi. Ensimmäisen maailmansodan syttymisen jälkeen lopui malmin saanti Ruotsista ja kun aikaisemmat malmivarastot oli käytetty loppuun kesällä 1915 lopetti Trollshovdan masuuni toimintansa.

Tutkimukset: Jouni Taivainen/Tammisaaren museo inventointi 2008.



Raseborg, Sandviken

Gravplats från bronsåldern

Kohde sijaitsee Trollshovdan kylässä, Sandvikenin koillisrannalla, Sandvikenin tilan päärakennuksesta n. 160 m kaakkoon. Sandvikenin lahden itäpäässä on itä-länsi-suuntainen avokalliopainotteinen mäki ja kohde sijaitsee tämän kallioiden mäen laella.

Röykkiö on kalliopohjalla ja sen mitat ovat N-S 10,5 m ja E-W 8 m, korkeutta sillä on 1,4 m. Röykkiön keskellä on kraatteri, jonka halkaisija on n. 3 m. Röykkiön kivien halkaisija on 0,2-0,8 m. Kiviä on heitelty röykkiön ympärille. Paikalla kasvaa mäntymetsää.

Nordman kertoo (inv. 1936), että eräs torppari Ekholm oli nuoruudessaan ollut "hajottamassa" röykkiötä ja siitä oli löytynyt sarvea ja ehkä luuta. Paikalta on näköala länteen lahdelta. Kohde muistuttaa alueen muita pronssikautisia luonnehdittuja hautaraunioita, mutta tarkemman ajoituksen saaminen vaatisi jatko-tutkimuksia.

Tutkimukset: Juha Laurén inventointi 1994. Huomautuksia: Tammisaari, Tenhola kohde 3 s. 14

Marianne Schauman-Lönnqvist tarkastus 1998

Raseborg, Trollshovdaviken

Historiskt objekt, skeppsvrak

Sijaintipaikka on Hankoniemestä ja Bromarvista pohjoiseen 12,4 km länteen Tenholan kirkosta ja noin 22 km luoteeseen Tammisaaren keskustasta, Trollshovdan kylässä, Trollshovdavikenin länsirannan luoteispohjukassa osittain veden alla, osittain kaislikossa hiekkapohjalla. Kyseessä on puurunkoisen aluksen pohjaosa, jonka päämitat ovat noin 25 x 6 metriä. Lankut on kiinnitetty kaariin puutaapein. Kaarien väli on hyvin pieni, kaaret ovat lähes kiinni toisissaan. Hylyn kokkahuksi arvioitu osa havaittiin rannan puolella kaislojen seassa. Hylky löytyi Tammisaaren museon tekemässä arkeologisessa inventoinnissa 2008. Inventointi tehtiin rantakaavan valmistelun yhteydessä

Tutkimukset: ; Jouni Taivainen/Tammisaaren museo. inventointi 2008

Källa <https://www.kyppi.fi/>

2. Trollshofda by

I ett dokument från år 1344 nämns byn Trvizhuvt, och år 1549 heter byn Trollshufhudz. Forskare har antagit att namnet kommer från mansnamnet Truls, som har spritt sig från Danmark under senmedeltiden. Det har även antytts att namnet kunde betyda ”klippan som liknar ett troll” eller ”berget där troll bor”.

Ur detta första kända dokumentet över Trollshovda från år 1344, framgår att kyrkoherden i Kimito skänkte sin jord i byn till Åbo domkyrka. Fyra år senare befriade konung Magnus Eriksson Trollshovda, tillsammans med flera andra av domkyrkans gods från alla pålagor och utskylder, dvs skatter.

På 1500-talet fanns det fyra hemman i byn. Senare sammanslogs hemmanen så att två kvarstod. Lillgård, som var ett gammalt frälse, ingick på 1600-talet först i Hans Boijes och senare i Karl de la Mottes förläggning.

I slutet av 1600-talet köpte bergmästare Daniel Starman hemmanet Bovik av kronan. Han hade som avsikt att grunda en masugn i Trollshovda, men planen gick i stöpet.

Under bergmästare Daniel Starmans tid år 1711, förstördes Bovik byggnader i en brand. Ur brandstodsprotokollet framgår att *manbyggnaden bestod av en sal med 2 kamrar, kök och en spiskammare (skafferi) i förstugan. På gårdstomten fanns ytterligare ett hus med 2 kamrar och en stor bod, en bagarstuga och höns hus, två handbodas, ett redskapshus, en bod, ett lider med stängsel och portar för gården. ..Utanför mangården låg ladugårds- och uthusen.* (Nikula 2 s. 199-200)

På 1700-talet tillhörde Lillgård löjtnant Johan Giös, som även var ägare av ett flertal andra gods, bl.a. Prästkulla gård i Tenala. Vid sin död år 1774 var han en av Finlands rikaste personer. År 1725 köptes Bovik skattehemman av ryttmästare Anders Sahlstedt. År 1739 grundade Sahlstedt i byn en såg som sålde virke bl.a. till Åbo. Samma år fick han även tillstånd att grunda en mjölkvarn i Trollshovda.

1344	Byn Trvizhuvt nämns första gången, kyrkoherden i Kimito skänker sin jord i byn till Åbo domkyrka
1348	Konung Magnus Eriksson befriar Trollshovda från alla pålagor och utskylder
1500-talet	I Trollshovda by finns fyra hemman
1500-1600	Hemmanen sammanslås till två, Bovik och Lillgård
1600-talet	Frälsehemmanet Lillgård ingår i Hans Boijes och senare i Karl de la Mottes förläggning
	Daniel Starman köper Bovik av kronan i slutet av 1600-talet
1689	Starman beviljas privilegie för att bygga en masugn i Trollshovda
1711	Bovik byggnader förstörs i en brand
1700-talet	Frälsehemman Lillgård tillhör Löjtnant Lorentz Johan Giös (f.1710- d.1774)
1725	Bovik skattehemman köps av ryttmästare Anders Sahlstedt.
1739	Sahlstedt grundar en såg och en kvarn i byn
1756	Bovik ägs av inspektör Aron Ekebohm



Jordbokskarta över Trollshovda från år 1647. Lantmäteristyrelse (www.narc.fi) Enligt kartan låg husen i byn (2 st) väster om bäcken, som rinner ner från Degegårdsträsket. De ingärdade åkrarna har betecknats med nummer 1-10 och ängarna med nummer 11-16.



Trollshovda; Geometrisk karta över åker och äng med beskrivning, uppräddad år 1756. Lantmäteristyrelsen (www.narc.fi)
 Byns två hus var belägna på varsin sida av ån. Bovik skattehemman (nr 1), vars byggnader låg på östra sidan om ån, ägdes av inspektör Aron Ekebohm och Lillgård skattehemman den västra sidan av ån (nr 2) ägdes av Löjtnanten Johan Giös(Göös). Högst uppe vid bäcken finns på kartan inritad den år 1739 grundade sågen.



På sockenkartan från 1841 kan man se "Trålsåfda" tomt, utmärkt med rött på vikens östra strand. Åkerområden har betecknats med gult och ängsområden med grönt. Öster om Trålsåfda låg Degergård. I kartans nedre hörn, vid nuvarande Stornäset, låg Kalfholmen, där Julin anlade ett tegelbruk år 1835. Tegelbruket har inte ritats in på kartan. Invnetreingsområdet har avgränsats med punktstreckad linje. Bild Riksarkivet.

3. Trollshovda brukssamhälle

3.1 Allmänt om järnbruken i Västra Nyland

I inventeringen, *Läntisen Uudenmaan rakennusten ja maiseman kulttuurihistoriallinen inventointi* (1993) redogörs allmänt om de västnyländska järnbrukens historia och särdrag;

Rauta- ja kuparitehtaat eli ruukit olivat Ruotsin vallan ajan pisimmälle kehittynttä ja tärkeintä teollisuutta. Suomen metalliteollisuus syntyi 1500-1600-luvuilla juuri läntisellä Uudellamaalla. Sen synnyn edellytyksiä olivat raaka-aineiden ja käyttövoiman saaminen sekä hyvät liikenneyhteydet. Vaikka toiveille Suomen omista malmi-varoista ei löydetty paljoakaan katetta, takasivat laajat metsät ja jokien vesivoima ruukkien toimintamahdollisuudet. Malmi tuotiin suurimmaksi osaksi Ruotsista, erityisesti Tukholman saariston Utöstä ja Roslagenista. Kotimaista malmia käytettiin lähinnä sekoitusmalmina. Ruukit perustettiin rannikolle tai sen läheisyyteen, merelle johtaneiden vesireittien varteen.

Tämän varhaisen metalliteollisuuden tosiasiallinen merkitys on usein arvioitu vähäiseksi. Näin ehkä onkin, mikäli ilmiötä tarkastellaan Euroopan tai koko Ruotsi-Suomen näkökulmasta. Suomen ruukkien osuus valtakunnan raudan ja kuparin tuotannosta oli korkeintaan muutama sadasosa. Ruukit ovat kuitenkin maakunnallisesti ja paikallisesti sekä nimenomaan Länsi-Uudellamaalla ja Varsinais- Suomessa yksi niiden historian olennaisimpia piirteitä.

Ne ovat ajallisesti ja alueellisesti yhtenäinen teollisuushistoriallinen kokonaisuus, josta voisi ruotsalaiseen tapaan käyttää nimitystä Suomen Bergslagen. Maamme noin 80:stä perinteisestä, ennen 1800-luvun viimeisiä vuosikymmeniä perustetusta ruukista kymmenen on läntisen Uudenmaan ruotsinkielisissä rannikkopitäjissä.

Täällä ovat iältään kuusi vanhinta, ennen vuotta 1650 perustettua laitosta, jotka muodostavat ruukkien ensimmäisen syntykauden. Ensimmäinen rautaruukki rakennettiin 1530-luvulla Siuntion Kvarnbyhyn. Se samoin kuin Mustion 1560-luvun masuuni jäivät lyhytikäisiksi, ja metalliteollisuutemme synty liitetään tavallisesti valtion uudestaan 1616 perustamaan Mustion ruukkiin. Seuraavat masuunit nousivat Antskogiin, Billnäsiin, Fagervikiin ja Fiskarsiin, joihin rakennettiin lisäksi vasarapajoja takki- eli raakaraudan jatkojalostukseen. Antskogin ja Fiskarsin erityispiirre on niiden varhainen kuparinjalostus. Iältään kymmenes ruukki perustettiin Tenholan Skogbyhyn (1682), ja samaan pitäjään kuuluivat myös Kulla (19., 1728) ja **Trollshovda** (52., 1840). Alueen nuorin, pikemminkin jo nykyaikaiseen teollisuushistoriaan kuuluva ruukki on 1875 perustettu Åminnefors. Lukuisia tehtaita rakennettiin lisäksi läntisen Uudenmaan suomenkielisiin pitäjiin ja Varsinais-Suomen kaakkoisosiin. Kiskon pitäjään kuuluva Kosken ruukki on läänien rajalla siten, että jotkin rakennukset ovat rajajoen Tenholan puoleisella rannalla.

12.2.2 Ruukkien historiaa

Rautaruukit ovat teollisuushistoriamme tutkituimpia ilmiöitä. Vanhat ruukinympäristöt on myös inventoitu museoviraston ja maamme metallintuottajien yhteistyönä.

*Ruukkien Ruotsin vallan ajan historia jakautuu karkeasti kahteen osaan, 1600- ja 1700-lukuihin. Isonvihan ruukkien toiminnalle aiheuttama keskeytys ja sen suuret aineelliset tuhot ovat selkeä raja, johon liittyvät myös tietyt taloudelliset ja tuotannonlliset muutokset ruukeilla. Ensimmäinen kausi oli ruukkien perustamisen aikaa. Perustajina olivat useimmiten suomalaiset kauppiaat ja korkeammat virkamiehet, joilta tavallisesti puuttuivat pääoma ja ammattitaito laitosten menestykselliseen käyttämiseen. Seuraava vuosisata ja erityisesti sen jälkipuolisko oli ruukkien kukoistuskautta. Niitä hallitsivat pääosin ruotsalaiset, usein tukholmalaiset suurporvarit, joiden myötä maahamme siirtyi joukko huomattavia teollisuudenharjoittajasukuja. Ruukeille oli tyypillistä niiden keskittyminen suurempina ryppäinä tietyille perheille, joita eri aikoina olivat esimerkiksi Billstenit, Hising- Hisingerit, Creutzit, Finlayt ja von Julinit. Suomen erottaminen Ruotsista ja 1800-luvun jälkipuolen teollistuminen merkitsivät taloudellista ja teknillistä murrosta, joka lopetti perinteiset ruukit. Niiden vaihtoehtoina olivat tuotannon vähittäinen lakkauttaminen (esimerkiksi Fagervik, Skogby tai **Trollshovda**), eteneminen metallin perusteollisuuteen (Fiskars) tai tuotantosuunnan muuttaminen.*

Niinpä Billnäs keskittyi puusepänteollisuuteen, Mustioon perustettiin 1900-luvun vaihteessa selluloosa- ja paperitehdas ja Antskogista kasvoi verkatehdas. Ruukit olivat omaleimainen, esiteolliselle ajalle soveltuva yritystyyppi. Maaseudulla sijainneiden laitosten toiminta perustui kruunun myöntämiin oikeuksiin, joilla sekä turvattiin tehtaiden toimintamahdollisuudet että valvottiin niiden tuotantoa. Ruukit olivat 1600 - 1700-luvuilla valtion erityisessä suosiossa, mikä näkyi mm. vuoden 1673 privilegioina ja 1700-luvulla annettuna oikeutena ostaa kruununtiloja perintötiloiksi. Ruukit olivatkin, paitsi teollisuuslaitoksia, myös maatiloja lukuisine alustalaisineen ja laajoine metsineen. Maatalouden tuotteet loivat sen pääoman, jonka varassa tehtaat saattoivat operoida. Metsiä tarvittiin tuotannossa välttämättömien sysien, puuhiilien, hankintaan. Muut välttämättömät tukitoiminat, kuten kuljetukset teetettiin nekin suurimmaksi osaksi ruukin alustalaisilla.

Ruukit olivat hierarkisia, ympäröineestä maaseudusta eronneita sosiaalisia yhteisöjä. Kaikkivaltiaan ruukinpatruunan alapuolella olivat omana ryhmänään mm. ammattimiehet, sepät ja masuunimestarit, jotka olivat usein syntyjään ulkomailta ja joilla ammatti kulki isältä pojalle. Ruukit olivat usein omia tehdasseurakuntiaan, mitä yhä osoittavat Fagervikin ja Mustion ruukinkirkot. Ne olivat myös talouskeskuksia, joiden vaikutus ulottui laajalti ympäristöönsä ja joilla mm. harjoitettiin kiellettyä, vain kaupungeille tarkoitettua maa- tai ulkomaankauppaa.

12.2.3 Ruukkien rakennetut ympäristöt

Ruukkien rakennetut ympäristöt ovat muodostuneet varsin yhtenäisin periaattein. Tähän vaikuttivat osaksi teknilliset ja tuotannolliset vaatimukset, erityisesti sitoutuminen veden äärelle. Toisaalta voi myös havaita tietoisia kaavallisia tavoitteita, joita ruukkialueilla on noudatettu ja jotka mm. heijastavat tehdasyhteisöjen eriytynttä sosiaalista hierarkiaa. Ruukkien selkärankana on joki tai puro koskineen, joihin liitty-

vät joskus hyvinkin laajat patorakennelmat, esimerkiksi Skogbyn masuunin Lilldammen ja Stordammen. Voimakkaimmat kosket olivat monesti vaikeita rakentaa.

*Veden ääreen sijoitettiin ylimmäksi vasarapajat vesirattaiden käyttämine vasaroi- neen ja puhalluslaitteineen, ja tavallisesti vasta sitten vähemmän vettä tarvitsevat masuunit. Masuunien ja pajojen suuret hiilihuoneet ovat järjestään hävinneet, jäljellä on vain joitakin sokkeleita. Erikoinen rakennustyyppi olivat hiiliuunit, joilla korvattiin talonpoikien metsissä polttamia miiluja. Hiiliuuneja rakennettiin 1800-luvun puolivälistä lähtien. **Komeimmin ne ovat säilyneet Trollshovdassa, jossa muutamat kuonatiiliset uunit ovat näkyvin muisto 1915 lakkautetusta masuunista.** Ruukeilla oli lisäksi jalostukseen suoraan liittymättömiä tuotantorakennuksia, lähinnä myllyjä ja sahoja. 1700-luvun kauppasahoista ei missään liene jäänteitä. Myöhemmin rakennettiin suuremmille tehtaille erityisiä sähkövoimalaitoksia.*

Ruukkien tavallisesti selkeän hierarkista rakennetta hallitsevat yleensä ruukinkartanot. Kartano rakennettiin erilleen työväen- ja tuotantorakennuksista, usein puiston keskelle. Ruukkien työväen asuinolot heijastavat työläisten asuinrakentamisen yleisempää kehitystä. Varhaisimmista 1600- luvun asuinrakennuksista ei ole juurikaan tietoja, mutta ne lienevät vastanneet toisaalta muuta aikansa maaseuturakentamista, toisaalta myöhempää työväenrakentamista. Asuinrakennukset ryhmitettiin 1700 -1800-luvuilla usein ns. ruukinkaduiksi, joita pienet, useimmiten yksikerroksiset asuintalot molemmin puolin reunustivat. Esimerkkejä tästä on Fagervikin, Mustion, Billnäsin ja Fiskarsin ruukeilla. Viime vuosisadan alusta lähtien yleistyivät suurem- mat yksi- tai kaksikerroksiset työväenkasarnit, joista erityisesti Fiskarsissa on usei- takin eri-ikäisiä ja komeita esimerkkejä.

Yhtään täydellistä, ruukkien kaikki rakenteet ja osatekijät sisältävää kokonaisuutta ei ole säilynyt. Lähinnä sitä on Fagervik, josta kuitenkin puuttuvat hiilihuone, hiiliuunit ja masuuni. Maan kolmesta 1700-luvun lopun komeimmasta ruukinkartanosta kaksi on läntisellä Uudellamaalla; Mustio ja Fagervik. Ruukinkirkot ovat säilyneet Mustiossa ja Fagervikissa, Antskogin kirkko on sen sijaan siirretty Tenholan ja Perniön rajalla olevalle Kosken ruukille. Työväenasuntoja on säilynyt 1700-luvun lopusta alkaen, ja ehkä kattavimman ja komeimman pitkittäisleikkauksen niiden kehitykses- tä tarjoaa Fiskars.

Metallinjalostukseen liittyviä vanhempia tuotantorakennuksia on säilynyt jo maini- tuissa Fagervikissa ja Skogbyssä, uudempia lisäksi Fiskarsissa ja Åminneforsissa.

Kouluja on ainakin Fiskarsissa, Antskogissa, Billnäsisssä ja Mustiossa, kouluina käytettyjä muita rakennuksia Fagervikissa.

3.2 Brukets första verksamhetsperiod

- 1757 Fiskars köper byns båda hemman; Lillgård och Bovik
- 1822 Apotekare John von Julin köper Fiskars och blir ägare även av Trollshovda
- 1834 Julin låter bygga Koskis masugn
- 1835 Julin anlägger ett tegelbruk på Kalvholmen väster om inloppet till Trollshovda
- 1836 Julin besöker Trollshovda
- 1837 Julin inlämnar en ansökan för att anlägga en masugn i Trollshovda
- 1840 Privilegium beviljas för anläggandet av masugnen
- 1841 Snickaren Tegelsten från Kärkela anställs som byggmästare
- 1842 Byggarbeten inleds; först byggs 1 bostadsbyggnad, 2 kolugnar, 1 kolhus, 1 tackjärnsbod, 1 smedja, masugnsgunden och 4 dammar.
- 1844 Byggandet av masugnen inleds under ledning av Ahlström
Kontorsbyggnaden förlängs norrut
- 1845 Carl Axel Säfventahl blir bruksinspektör och flyttar in i inspektorsbostaden
- 1847 Första blåsningen
- 1848 2 kolugnar (19x13 alnar) byggs på platsen där tackjärnsmagasinet stod, magasinets stockar används till ett bostadshus för två familjer, som byggs på planen på berget strax ovanför
- 1849 Den i början av april påbörjade blåsning avslutas p.g.a kolbrist 3 månader senare, ugnen och masugnspipan förstörs. Ny rostugn och masugnspipa byggs. Malarbymossan utdikas, en kanal byggs från Malarbyträsket till Degergårdsträsket
- 1853 John von Julin avlider. Inspektör C.A Säfvendahl avlider, masmästare Uggeldahl övertar ledningen för bruket
- 1854 Krimkriget bryter ut och sjöfarten runt Hangö stannar av. Anders Heinrich från Sverige blir inspektör på Trollshovda. Byggandet av vägen från Trollshovda till Tenala-vägen påbörjas.
- 1856 Masmästare Uggeldahl avlider
- 1857 Arbetarbostad, hus Nr III byggs
- 1859 Ett livligt år för sjöfarten, totalt 52 skutor besöker hamnen för att lossa ved till bruket och transportera tackjärn från bruket. Trollshovda hemmanet överförs till bruket, inspektorn och fogden tar ansvaret för skötseln av hemmanet.
- 1861 19 anställda på bruket
- 1862 Malmen tar slut och bruksverksamheten avslutas, Trollshovda blir jordbrukslägenhet, 2 kolugnar rivs
- 1863 Manbyggnaden på Bovik blir fogdebostad för Anders Jernström, Anders Heinrich fortsätter som inspektör för jordbruket och tegelbruket. Personalstyrkan dras ned drastiskt. 11 anställda
- 1864 En ny byk- och kokstuga, den sk. Stenbyggningen byggs vid Degergårdsträsket
- 1865 Ny magasinbyggnad uppförs
- 1866 Arvskiftet efter bergsrådet Julin förrättas. Dottern Elisabeth Johanna som var gift med doktor Christian Lowen i Stockholm får ära Trollshovda.
- 1867 Anders Heinrich flyttar till Helsingfors
- 1870 August Malmborg tar över ansvaret för Trollshovda jordbruk



På en tavla från år 1867 kan man i mitten se den stora mångdelade masugnbyggnaden. Till vänster uppe på backen låg den första kolugnsbyggnaden med två ugnar. Tavlan är daterad 30.9.1867 och signerad av K.J. Ingberg. Bild S. Renlund.

3.2.1 Fiskars köper Trollshovda

En ny tidsperiod för Trollshovda inleddes år 1757 då Fiskars bruk köpte byns båda hemman; Lillgård och Bovik. Fiskars fortsatte med sågverksamheten som pågått i Trollshovda redan från 1600-talet. Brukets historia har ingående beskrivits i den år 2000 utgivna historiken ”*Trollshofda bruks historia*”, skriven av Gunnar Lundqvist. Historiken baserar sig på ett rikt källmaterial med bl.a. tekniska beskrivningar, ritningar, kostnadskalkyler och brevväxling från brukstiden, som samlats på Fiskars arkiv. Dessutom har bandinspelningar från 1970-talet, med personer som bott på bruket, reviderats. I följande refereras historiken i korthet, med inriktning på den byggda miljön.

3.2.2 John von Julin grundar en masugn i Trollshovda

Apotekaren John von Julin från Åbo köpte Fiskars år 1822. Det sägs att Julins tid, från 1822 ända till hans död år 1853, skulle ha varit en av de mest betydelsefulla perioderna för Fiskars bruk. År 1835 fick Julin hederstiteln ”bergsråd” för sina stora insatser inom bergshantering, där han särskilt ville befordra letning och användningen av inhemsk malm. Under sin tid på Fiskars öppnade Julin flera järnmalmsgruvor. Till Fiskars ägor hörde förutom Fiskars bruk, även Anstkog, Kärkelä och Koskis bruk. På Koskis bruk, som hade grundats redan år 1679 och hörde till de äldsta i landet, hade man senare övergått till smältning av koppar. Julin lät där bygga en ny masugn, och startade på nytt järnsmältningen år 1833.

Julin blev med köpet av Fiskars även ägare bl.a. av Trollshovda och omgivande Degergårds rusthåll. På den tiden brukade landbonden Anders Liljeström Trollshovda och på det tillhörande soldattorpet bodde torparen Johan Liljeström. På Degergård fanns två landbönder och två torpare.

År 1835 anlade Julin ett tegelbruk på Kalfholmen väster om inloppet till Trollshovda viken. Ett sandtag fanns på Hylklöt strand som låg på 5 km avstånd, och ett annat i jämnhöjd med Skepparhamns strömmen på Knopkägra strand. Julin besökte Trollshovda tegelbruk sommaren 1836. Det finns anteckningar om att han under sin vistelse även studerade vattentillförseln till kvarnen och möjligheter att vidare utnyttja denna. Trollshovda läge vid kusten och farleden, samt omgivande skogar som kunde tillfredsställa träbehov, gjorde platsen gynnsam för bruksindustrin.

År 1837 inlämnade Julin en ansökan till Hans Kejsrerliga majestät för att anlägga en masugn i Trollshovda för insmältning av inhemska malmer. Ansökningen blev avslagen flera gånger, tills privilegiet slutligen beviljades år 1840. Julin tog själv ledningen över byggarbetet som påbörjades våren 1842. Först byggdes ett bostadshus på planen ovanför kvarnen, två kolugnar, ett kolhus, en tackjärnsbod vid sjöstranden och en smedja samt masugnsgunden. Fyra dammar anlades vid Kvarnträsket.

Byggandet av själva masugnen inleddes två år senare, år 1844. Orsaken till dröjsmålet var bl.a. att Julin hade svårigheter att skaffa ritningar för denna. Även själva byggarbetet skred långsamt. Den första blåsningen i den 10 meter långa masugnen kunde förverkligas först år 1847. Masugnen påminde i stort om Koskis masugn, som

hade planerats av den svenska masugnsmästaren Nils Starbeck. Även andra parter deltog i planeringen av masugnen. Masugnen byggdes av tegel och hade en höjd på 9,5 meter. Skorstenen förstördes vid de första blåsningarna och man var tvungen att förnya den. Vid masugnen låg rostugnen, som till en början var av typ Tamm – Uhr, men ersattes redan år 1848 med en mer allmänt använd rostugn av typen Schedin. Den 3-cylindriga blåsmaskinen och krossverket var av Bagges konstruktion och tillverkades i Fiskars.

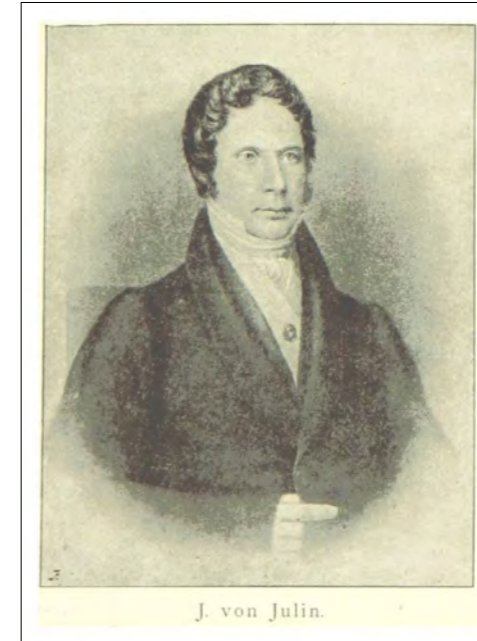
Bruket planerades och byggdes enkom för smältning av inhemska malmer och producerade råjärn eller sk. tackjärn. Till en början transporterades malmen med galearer från kärr- och sjöområden österifrån, samt från Jussarö i Ekenäs skärgård. Malmstillförseln från Jussarö hade säkrats med ett i privilegiekontraktet fastställt pris. Även Sillböle, Malmberg, Hankia och Kelkkala gruvor nämns i kontraktet. Tidvis uppgick sjömalms andel upp till 75%.

Kvarnträsket och till denna anknutna kärrområden, dämades upp för brukets vattenbehov. Tillräcklig vattentillförsel blev dock ett fortsatt problem som kom att inverka på brukets funktion och lönsamhet. Masugnen behövde för sin verksamhet kol som producerades i kolugnar eller sk. kolmilor, som byggdes i rad runt vikens stränder. De första ugnarna byggdes av tegelsten från Kalvholmens tegelbruk. Senare användes slaggtegel, som tillverkades av slagg som var en biprodukt av järnsmältningen. Kolugnarna var utsatta för hård påfrestning och behövde ständigt upprätthållas, emellanåt även förnyas.

Brukets produktion blev länge på en låg nivå. Bristen på vatten störde verksamheten och ofta var bruket igång bara några månader om året. Trollshovda bruk kom till en början att fungera i stark samverkan med det närliggande Koskis bruket. Samma personal flyttades mellan bruken som därmed sällan kunde vara samtidigt i funktion. Under John Julins tid kom man till den högsta tackjärnsproduktionen år 1852. Då producerades 323,6 ton tackjärn. Vanligen var produktionen endast hälften av denna mängd.

John von Julin avled år 1853. Verksamheten fortsatte med ledning av en tillfällig förvaltarstyrelse. Verksamheten hade dock redan en längre tid varit olönsam i stort p.g.a brist på vattenkraft. Av denna anledning startades masugnen inte alls under åren 1856 och 1858. Som råvara användes nu sjömalmer som blandades med inhemska bergsmalmer. Till följderna av att gruvan på Jussarö stängdes, avslutades även bruksverksamheten i Trollshovda år 1862.

Trollshovda övergick återigen att bli en jordbrukslägenhet. Vid arvsfiktet efter bergsrådet Julin, som förrättades år 1866 fick dottern Elisabeth Johanna, som var gift med doktor Christian Lowen i Stockholm ärva Trollshovda.



John von Julin (1787-1853)

John von Julin var född i Uleåborg och utbildade sig till apotekare i Sverige. År 1828 grundade han ett apotek i Helsingfors som kom senare att bli Universitetets apotek. Han var även intresserad av industri och jordbruk, och köpte år 1822 Fiskars järnbruk. Han upprättade den första vattendrivna finsmedjan och den första mekaniska verkstaden i Finland. Han ville befordra letning och användande av inhemsk bergmalm men hade föga framgång på detta område. Mer betydande resultat uppnådde han genom att rationalisera jord- och skogsbruket på Fiskars väldiga domäner och sprida sina kunskaper i jordbruksteknik till en större publik.



*I annonsen publicerad av Finlands Allmänna tidning 6.11.1853 lediganslås inspektorsbefattningen på Trollshovda bruk.
(<https://digi.kansalliskirjasto.fi>)*

Bruket år 1846

Brandförsäkringen från år 1846 ger detaljerade uppgifter över bruksområdet. På kartan till höger ser man bruksområdet med byggnader och vägar år 1846 (kartan är vänd så att nordpilen visar nedåt).

Den stora, av flera olika byggnadskroppar sammanfogade masugnsbyggnaden, låg i kärnan av området, mitt i dalgången. På berget bakom masugnsbyggnaden fanns en byggnad med två kolugnar(C) samt ett kolhus(D) av korsvirke. Norr om dessa, nederst på kartan låg *kontorsbyggnaden* (A) och en visthusbod med vedlider (B). De sistnämnda byggnaderna finns fortfarande kvar.

Tackjärnsmagasinet låg på den västra stranden (E).

På den östra stranden, fanns en klensmedja (G) och söder om denna en badstuga (M).

På berget invid viken fanns två arbetarbostäder (K, H) och ett antal fähus och bodar. Längre österut, avskilt från gårdstunet låg rian (W).

En vägförbindelsen till masugnsbyggnaden fanns på östra sidan av bäcken. På den västra sidan, högre uppe i branten gick en anna väg som ledde till kontorsbyggnaden.

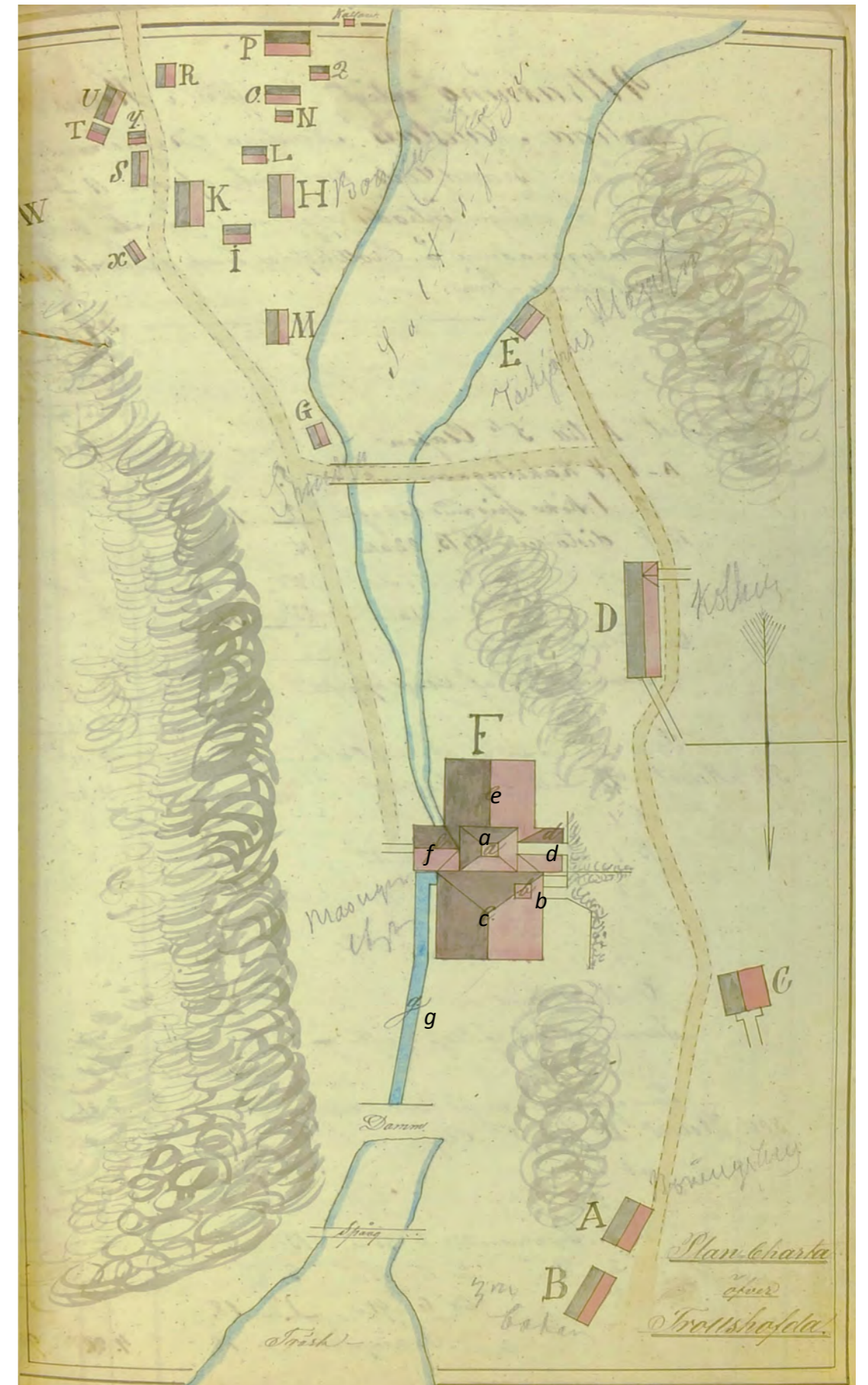


Kontorsbyggnaden (A) som senare kom att bli inspektorsbostad. Bilden är från början av 1900-talet. Hannes Henrichs .GL 2000(s.18)

- A Kontorsbyggnaden 1842
- B Visthusbod och vedlider av gammalt timmer samt korsvirke under näver- och brädtak, 1845
- C Tvenne sammanbyggda kolugnar av vanligt murtegel, förses med överbyggnad av korsvirke och brädtak
- D Kolhus av korsvirke under brädtak, 2 inkörsbroar, 1842
- E Tackjärnsmagasin av nytt furutimmer under halmtak 1842
- F Masugnbyggnad, utförd av murtegel, under tegeltak 1845
- a Masugnbyggnaden
- b Rostugn av murtegel med papperstak
- c Malmhus i 2 våningar av korsvirke med brädtak
- d Vedboda av korsvirke med papperstak
- e Råstuga av korsvirke med papperstak
- f Kvarn och blåsmaskinshus av korsvirke och bräder under papperstak
- g Vattenränna av plankor
- G Klensmedja av korsvirke med enkla bräddväggar under brädtak 1843
- H Boningshus av gammalt virke, 4 rum, förstuga 1844
- I Bodar av stock under näver och takvedstak 9 alnar högt
- K Boningsbyggnad av stock, brädfodrad, under näver och takvedstak, 7 ½ alnar högt
- L Vedlider av stock under halmtak, 7 alnar högt
- M Badstuga av stock under halmtak, 7 alnar högt
- N Boda av stock under näver och takvedstak, 4 ½ alnar högt
- O Ladugårdsbyggnad av stock under halmtak, 5 ½ alnar högt
- P Ladugårdsbyggnad av stock under halmtak, 8 ¾ alnar högt
- Q Fårhus av stock under halmtak, 4 ½ alnar högt
- R Spannmålsboda av stock under halmtak, 8 alnar högt
- S Stallbyggnad av stock under halmtak, 7 ½ alnar högt
- T Redskapshus av stock under halmtak, 7 alnar högt
- U Oxladugård av stock under halmtak, 7 alnar högt
- W Riebyggnad av stock under halmtak, 9 ½ alnar högt
- X Svinhus av stock under halmtak, 5 alnar högt
- Y Boda av stock under halmtak, 7 ½ alnar högt

1 aln = 2 fot= 59,4 cm

I brandförsäkringshandlingen, daterad 4.4 1846 ingår en detaljerad karta över bruksområdet och dess byggnader. Kartan är uppochned – riktad så att norr pekar nedåt. I nedre delen av kartan ser man träsket och dammen och i övre delen Trollshovdaviken ("Saltsjön"). Försäkringen beviljades av Allmänna Brandstodsbolaget i Finland. Källa Riksarkivet.



- 1872 Bergsingenjör Albert von Julin och Axel Björkenheim, som är från en bruks-ägarläkt, köper Bovik och Lillgård. Albert von Julin blir till en början disponent. Senare samma år anlitas den svenskfödde Petter Pettersson som disponent. Arbetarbostaden *Nybyggningen* byggs.
- 1873 Bruksverksamheten kör igång på nytt
- 1875 35 anställda på bruket
- 1877 Tegelbruket slutar sin verksamhet
- 1882 Tillverkning av större mängd av slaggtegel startas (6600 tegel). En kolugn rasar, 2 kolugnar byggs om
- 1885 Pettersson avlider
- 1886 Den svenskfödde Claes Andersson anlitas som disponent
- 1890 Telenfonledningen från Trollshovda till Tenala by blir färdig
- 1891 Julin och Björkenheim säljer Trollshovda, Bovik och Lillgård med masugn och kvarn samt Kesuböle skatterusthåll till Fiskars AB. Albert von Julin fortsätter att köpa malm från Sverige och sköter finansieringen. Bruket levererar tackjärn enbart till Fiskars AB.
- 1891 35 anställda på bruket, invånarantalet på bruket närmar sig 200, varav över hälften är barn
- 1891 Kolugn nummer 12, som senare ombyggs till kapell, byggs. För byggnadsarbetet uppräknas 3500 slaggtegel, 2039 mk
- 1893 Bruket bekostar byggandet av Trollshovda skola, som samma år startar sin verksamhet
- 1899 Fiskars AB köper Norr-Degergård. Med köpet får bruket mera djur; 4 hästar, 1 föl, 12 kor, 1 tjur, 2 kalvar. En femte vedpråm byggs, kolhuset repareras
- 1905 48 anställda, varav 41 bor på Trollshovda och 7 på annan ort. Antalet invånare på bruket och de omgivande torpen överstiger 300. Av de i Trollshovda bosatta arbetarna har 15 st egna husdjur. Drygt tiotal torp hör under Trollshovda, Degergård och Kesuböle.
- 1911 Claes Andersson blir av hälsoskäl pensionerad, men fortsätter som förvaltare för bruket med gamla förmåner. En ny förvaltarbostad byggs på bergsudden på Trollshovdavikens östra strand.
- 1911 Gustav Holmberg från Westerås övertar masmästarens plats
- 1914 Holmberg säger upp sig. Sune Holmberg från Trollhättan övertar platsen.
- 1914 Första världskriget utbryter, Ryssland blir indragen i kriget, all sjöfart stoppas och malmtransporterna inhiberas. Den sista blåsningen med malm ur lagren i Trollshovda startar 9.11.1914 och avslutas på sommaren 1915.
- 1915 33 anställda vid bruket, totalt 263 invånare, 14 torp

3.3 Brukets andra verksamhetsperiod 1872– 1915

Albert von Julin och Axel Björkenheim köpte bruket år 1872 och körde igång bruksverksamheten på nytt år 1873. Kunnig personal anställdes och under förvaltare P.A. Petterssons ledning utvecklades masugnsdriften.

Bruket förnyades grundligt. Masugnens skorsten höjdes till 12 meter. En ångmaskin anskaffades för blåsmaskinen och ångslupen Gutte tog över vedtransporten med hjälp av pråmar. Masugnen moderniserades något och bl.a. en ny rostugn av *Westman typ* byggdes. Längs stränderna byggdes ett tiotal kolugnar. Den största förändringen var dock att man avstod helt från den inhemska malmen och övergick att använda enbart svenskt malm. Till påföljd av förnyelserna steg den årliga produktionen mångdubbelt. Då man under åren 1853-62 tillverkade årligen i genomsnitt 1256 skeppund tackjärn, steg den årliga produktionen under åren 1874-84 till omkring 7937 skeppund. Tackjärnet fördes huvudsakligen till Näsegård bruk, som även ägdes av Julin och Björkenheim, för att smidas.

År 1892 köpte Oy Fiskars AB åter Trollshovda, främst för att tillfredsställa järnbehovet för Fiskars och Åminnefors valsverk. I början av 1900-talet blev masugnen småningom föråldrad och olönsam. Inbrottet av Första världskriget år 1914 ledde till att all sjöfart stoppades och malmtransporterna inhiberades. Den sista blåsningen med malm ur lagren i Trollshovda startades 9.11.1914 och avslutas på sommaren 1915.





Sandvikens gamla torp år 1916. I bakgrunden syns Edesholmen. Otto Ekholm var torpare på Sandvik på den tiden då bilden togs. Bild: Museiverket/Finna.



Senatens karta från år 1872 visar tydligt områdets topografi och fördelning i skogs-, bergs-, åker- och ängsmarker mm. Ådalen mellan Kvarnträsket (nuvarande Degergårdsträsket) och Trollshovdaviken kantas på bägge sidor av brant stigande berg. Masugnen ligger mitt i ådalen och norr om denna ligger inspektorsbostaden. Vid Kvarnträskets mynning fanns den sk Stenbyggningen. Väster om åmynningen ligger två nya arbetarbostäder. Topografien i området är småskaligt varierande. Mellan bergen vid stränderna finns små åker- och ängsmarker. I väster vid Sandviken ligger Sandvikens torp. I söder på Kalfholmen finns ett annat torp och vid Trollshovdavägen, sydväst om Degergård, ett tredje torp. På Kalfholmen, alldeles vid stranden finns två byggnader som troligen härrör sig till tegelbruket. Vägen slutar vid Trollshovda, på åns östra strand. Därifrån fortsätter västerut endast mindre skogsvägar som på kartan visas med streckad linje. (Lantbruksstyrelsen/ www.narc.fi).

3.4 Byggnaderna

3.4.1 Masugnsbyggnaden 1945

Den stora masugnsbyggnaden bestod av flera till sin konstruktion och form olika byggnadskroppar. Masugnen med valmat tak (a) låg mitt i byggnadskroppen. Den hade en kransbyggnad av murtegel under tegeltak och stod på en stenfot av 3 alnars höjd, yttre måtten var 16x16 alnar (4,75x4,75 m). Skorstenen hade en höjd på 36 fot (4,74m).

Råstugan (c) framför masugnen hade också tegelväggar, de yttre måtten var 19,5x26,5 alnar (11,6 x 15,7 m) och höjden 9,5 alnar (5,6m). Det fanns tre stora halvrunda fönster med 28 glas och 8 st. vanliga fönster 2,5x2 alnar). Alla fönsterkarmar var vitmålade. I råstugan fanns ångapparaten av gjutjärn. Den användes för rostning av rödbräckta malmer.

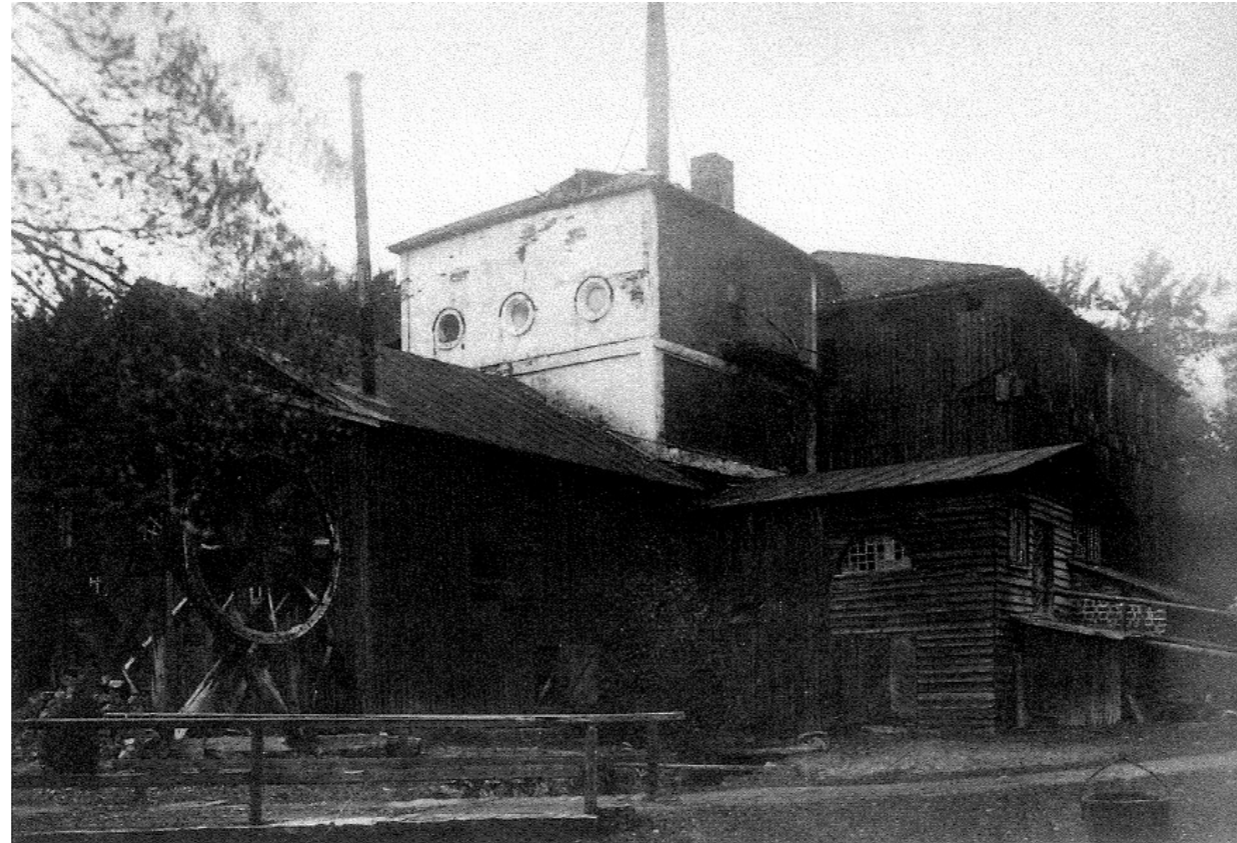
Det största huset, malmhuset (c) var i två våningar och byggt av korsvirke under bräddtak. Grundytan var 36x36 alnar (21,3x21,3m). Rostugnen (b) av murtegel var inrymd i huset. Övre våningen utgjorde krans för rostugnen och i nedre våningen fanns malmkrossen. Rostugnskonstruktionen ändrades ett flertal gånger men torde ursprungligen ha byggts enligt typen Tamm-Uhr.

En uppspelningsbana med vagn gick från stranden upp till rostugns krans och var 165 alnar (98 m) lång.

Vedboden(d) för rostugnen låg väster om masugnen. Öster om masugnen fanns en kvarn(f) och ett blåsmaskinshus av korsvirke under papperstak. Kvarnen hade ett par stenar. Den södra byggnadskroppen utgjordes av en råstuga(e). Byggnaden hade en infart från öster via kvarnbyggnaden och en från väster via en hög kör-ramp.

Vattenrännan var gjord av 2 tums plankor. Den innehöll 3 dammbordsställningar och stod delvis på korsvirke och delvis på stenmur.

Anläggningen revs på 1920-talet. Apparaturen transporterades då till Fiskars och på Fiskars museum finns fortfarande bevarade ett flertal föremål och apparater från Trollshovda. Av anläggningen kvarstår endast små delar av kraftverkskanalens stenmurar och en del av kör-rampens stengrund. Området är numera kraftigt igenvuxet och vid denna utredning har området inte närmare inventerats.



Anläggningen år 1915. (Lundqvist 2000/Fiskars arkiv)



Rostugnskransen efter nedläggningen. S. Renlund .



John Julins initialer på masugnen. (Lundqvist 2000/Fiskars arkiv)



Malm- och kolbron efter nedläggningen. (Lundqvist 2000/Fiskars arkiv)



För eldandet i masugnen behövdes kol, som tillverkades i kolugnar eller sk. kolmilor. De för området karakteristiska kolmilorna byggdes i rad längs stränderna nära hamnen. Som bäst fanns det 12 eller 13 kolmilor på området. Till en början byggdes ugnarna av tegel från tegelbruket på Kalvholmen, senare övergick man till att använda slaggtegel. Bilden är tagen vid brukets slutskede, i förgrunden syns den gamla stenbron. Bild S. Renlund.



Vid inventering från 1864 upptas en ny byk- och kokstuga av tegel. Bygganden som kallades Stenbyggningen låg vid Degergårdsträsket. Byggnaden har senare rivits och omgivningen har förändrats efter att dammen revs. (Lundqvist 2000/Fiskars arkiv)



Efter att tegelbruket stängts år 1877 började man pröva tillverkning av **slaggtegel**. Det finns uppgifter över att 1500 st. Slaggtegel levererats till Dahlsbruk år 1880 och 2 år senare hela 5375 st. De blågröna slaggteglarna blev senare eftertraktade. De hade måtten på 8x9x18 tum (20,3x 22,8x 45 cm) och göts i gjutjärnsformar av egen tillverkning. På området användes teglen bl.a. för byggande av kolugnar, grunder och potatiskällare.



En ny **malmkana** från stranden till planen nära rostugnskransen, som kallades **Malmtorget**, byggdes 1880. Den var konstruerad av gruvingenjör Fahlcrantz som sålde malm till bruket. Ångmaskinen utnyttjades som dragkraft för två vagnar som drogs på räls. Banan målades med röd färg. Malmen lossades från skutorna i små pråmar som flöt in till pålastningsbryggan, som var konstruerad så att den följde vattenståndet. Det tog 4 minuter att dra upp en lastad vagn med 1700 kg malm. Bild Malmbanan efter nerläggningen 1915. (Lundqvist 2000/Fiskars arkiv)



Bild S. Renlund.

3.4.5 Inspektorsbostaden 1842

Byggnaden beskrivs i brandförsäkringsbrevet från år 1845 enligt följande, *en träbyggnad av furutimmer uppförd 1842, i en våning bestående av förstuga, 1 kontorsrum avbackat med bräder, 1 kammare, 1 kök avbackat med bräder, 4 kakelugnar med plåtdörrar av järn, 1 köksspis, 1 bak—och stekugn, husets höjd 8 alnar (4,75m), längd 22½ aln(13,36 m), bredd 9½ alnar(5,64m), under näver- och brädtak, står på medelhög stenfot, trappa till förstugan av bräder, 9 fönster med yttre och inre bågar a´ 8 glas, 2½ alnar höga (1,48m), dubbel förstugudörr med regel, 7 enkla kammardörrar av 1½ tums bräder med vanliga kammarlås. Rappning och målning av väggarna i rummen. 2 skorstenar samt 2 nicher för kakelugnarna.* Byggnaden finns fortfarande kvar och beskrivs närmare på sidorna 31-33.



*Inspektorsbostaden på 1980-talet. Museiverket/
fotograf Erkki Härö 1983*



3.4.6 Arbetarbostad, senare fogdebostad 1845

Vid Trollshovdavägen utanför inventeringsområdet står fortfarande den 1845 byggd arbetarbostaden, som senare blev fogdebyggnad. Vid sidan om denna finns en gammal loftbod. Byggnaden beskrivs i brandförsäkringsbrevet från år 1845 enligt följande; *Boningsbyggnad av stock, brädfodrad, under näver och takvedstak, 7 ½ alnar högt.*



*Den gamla fogdebyggnaden med
sin loftbod från 1845. Gunnar
Lindqvist 1999.*



*Fogdebostaden ca år 1930.
B. Gröning.*

3.4.7 Arbetarbostäderna



Den första arbetarbostaden byggdes år 1844 på Trollshovdavikens östra strand. Bilden är tagen ca 1930. B. Gröning.



Arbetarbostad Nr II, som kallades Kakola byggdes år 1888. Till vänster syns en gammal stockbod. Delförstoring av fotografi. (Bild S. Renlund)



Nybyggningen som byggdes år 1873, bilden är tagen på 1970-talet. K Honkanen.



Arbetarbostad No III, byggd 1881. Bilden är tagen ca år 1930. B. Gröning. Byggnaden ersatte en tidigare bostadsbyggnad, möjligen det gamla soldat-torpet ty taktäckningen var av näver. Det nya huset hade pärttak. (Bild S. Renlund)



Arbetarbostad byggd 1896, kallad Sibirien, No I, bilden är tagen ca 1930. B. Gröning. Huset som till sina yttre mått var ca 10x20meter, byggdes för 4 familjer. Där fanns 4 spishällar och bakugnar och 12 spjäll. Stock från Trollshovda hemman användes 1393 löpmeter. Huset uppfördes av byggmästare Angelin. Huset hade pärttak och träull användes som isolering i väggarna (72 kg). Namnet Sibirien kom från att huset låg längst ute i kanten av bruksområdet. (Bild S. Renlund)

3.5 Bruksmiljön



Dammanläggningen med bro. I bakgrunden syns den stora masugnsbyggnaden. En odaterad bild före 1930. (Bild S. Renlund)



Dammen kantad av brant stigande bergsklippor bildade ett i landskapet vackert element. På motsatta stranden står "Stenbyggningen". På bron, som var en del av dammanläggningen, står Claes Andersson. Bilden är från början av 1910-talet. (Bild S. Renlund)



Bild Museiverket/ fotograf Erkki Härö 1983

Den gamla stenbron

Där Trollshovdavägen korsar bäcken finns en gammal välvd stenbro från 1840-talet. Bron breddades och reparerades på 1990-talet. Bron har inte närmare inventerats vid denna inventering.



*Den med stenmurar kantade bäcken på 1980-talet. I bakgrunden uppe på backen ligger inspektorsbyggnaden.
Bild Museiverket/ fotograf Erkki Härö 1983.*

3.6 Området och byggnaderna på 1910-talet



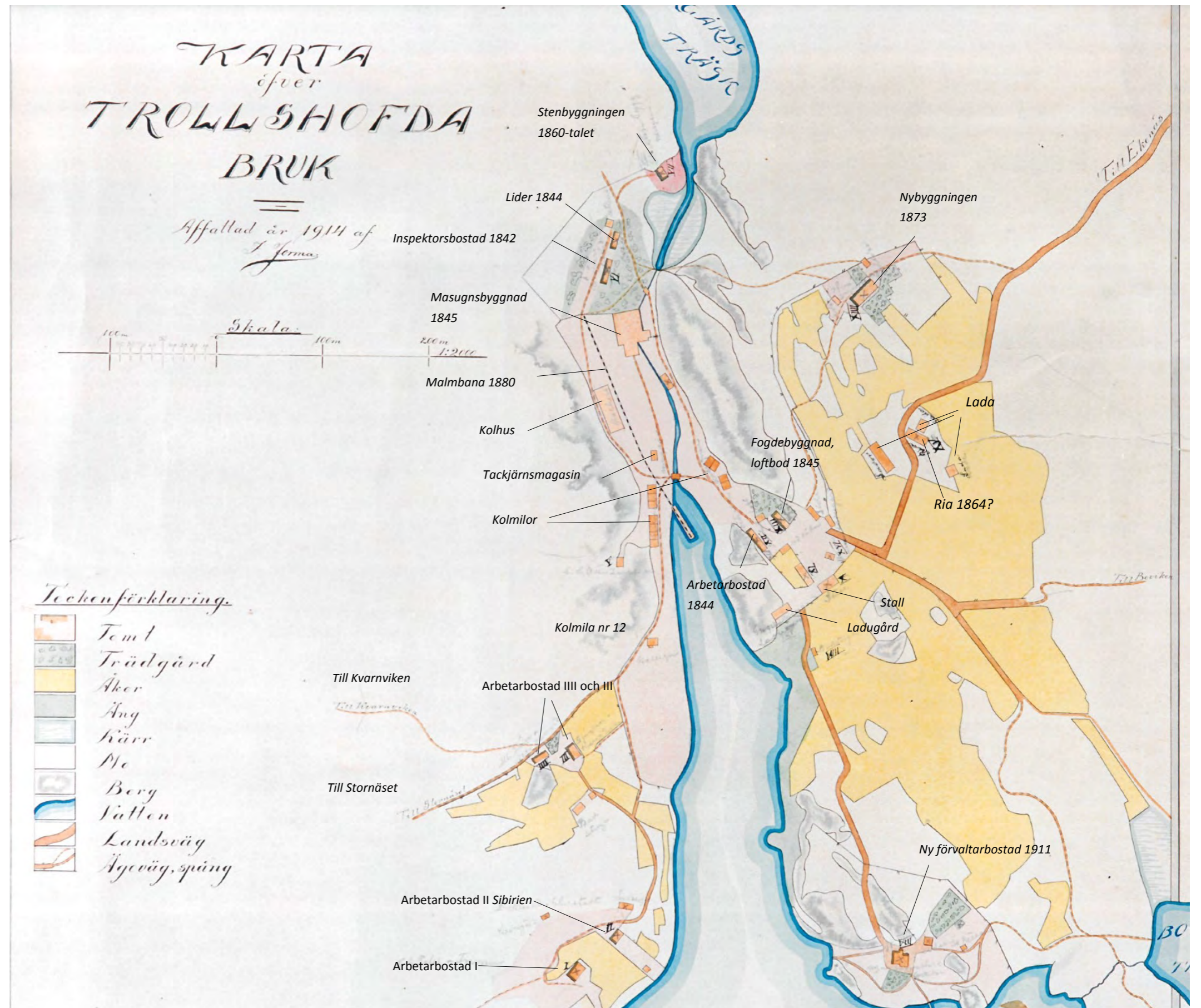
Området uppdelas mellan Bovik (1) och Lillgård (2) hemmanen. Bruksområdet samt gårdsområden har markerats med rött. Masugnen och kolhuset till väster om denna framträder som de största byggnaderna. Kolmilorna ligger i rad på bägge sidor om åmynningen. Söder om dessa, på västra stranden ligger hamnen med lastningsområde. Norr om masugnen bildar den uppdamma ån en damm som kantas av berg. På dammens västra strand ligger inspektorsbyggnaden med tillhörande bod och öster om denna alldeles vid stranden ligger "Stenbyggningen". Arbetarbostäderna med uthus och tillhörande små trädgårdar ligger intill bruket i mindre grupper. Små åkerområden (gult) formas av den bergiga terrängen. Längre västerut, avskilt från bruket ligger Ekholms torp.

Bild Trollshovda; Storskiftets reglering, karta. (www.narc.fi)



Förvaltarbostaden 1911

En ny förvaltarbostad med 4 rum och kontorsrum byggdes år 1911 på bergsudden på östra sidan av Trollshovdaviken. Byggnaden planerades och byggdes av byggmästare Axel Lindström. Stommen gjordes av sågat virke, yttre väggar av 2½x4 tum och en tums spontat virke på bägge sidor. Som isolering användes i golv, väggar och innertak användes kols-tybb. Den yttre taktäckningen var asfaltit. Grundmuren gjordes av sten och sockeln murades av 2500 slaggtegel. Huset brädfodrades med en tums bräder och målades med gulokra liksom uthuset. Till huset anlades en ny väg. (Lundqvist 2000)



3.7 Brukssamhället

Runt bruket uppstod ett brukssamhälle med som bäst, i början av 1900-talet, över 300 invånare. Antalet anställda på bruket var under den första perioden drygt 30, men under den andra perioden steg mängden till närmare 50. Utöver bruksarbetarna bodde på området familjemedlemmar, inhysingar mm. samt torpare med familjer.

Enligt Lundqvists utredning anlätades arbetskraft för bruket bl.a. från Koskis, Orijärvi, Biskopsö, Noras (Sverige), Pernå, Tenala, Bromarv, Sammatti och förmodligen även Mariehamn. Utöver inspektorn och bruksfogden anlätades masmästare, hyttdrängar, uppsättare, kolfatare, rostbrännare, krossare, smeder, slöjdare, maskinister, pråmkarlar, brukskarlar, malmslagare, tegelslagare, postbud mm. På jordbruket jobbade drängar och deijor och på torpen bodde torparna med familj.

År 1893 byggdes en skola i närheten av bruket. De självägande bönderna i trakten och bruket levererade virke till skolhuset och sten till dess grund. Skoltomten donerades av ägarna till Norr- Degergård. Skolan, som ligger österut vid Trollshovdavägen finns fortfarande kvar.

År 1972-1974 gjorde Kurre Österberg intervjuer med Trollshovdabor, som inspelades på band. Intervjuerna refereras i Lundqvist bok. Intervjuerna finns arkiverade på Sparbankens värdesamling. Ur intervjuerna framgår att livet på bruket betydde hårt arbete och långa arbetsdagar. Även barnen deltog redan tidigt i arbetet. Om somrarna arbetade masugnsarbetarna på jordbruket. Därtill arbetade man i skogen med vedhuggning och näring fick man även av fisket. Korna betade i skogarna och närmare koldammet. Alla odlingar var ingärdade med gårdsgårdar.

Även hamnen och havsfrakten gav arbete åt många. Malmen transporterades med galeaser och pråmar och stränderna fylldes av stock som behövdes för koltillverkningen. Även turbåtar för persontrafik passerade Trollshovda hamn.

Ångslupen Svalans turer

Från och med den 5 september

Hvarje måndag kl. 5 f. m. från Wikstrand i Tenala till Hangö
 ” tisdag kl. 7 f. m. från Hangö till Wikstrand och vidare på aftonen till Strömma
 ” onsdag kl. 1/2 5 f. m. från Strömma till Hangö
 ” torsdag kl. 11 f. m. från Hangö till Salo
 ” fredag kl. 8 f. m. från Salo till Hangö
 ” lördag kl. 11 f. m. från Hangö till Strömma

Mellan Hangö och Wikstrand anlöpes tur och retur: Skata, Söderby, Bromarf, Pettu, Trollshofda, Lunkböle, Höklöt, Olsböle (Stocksudd) och Gretarby.
 Mellan Wikstrand och Salo: Gretarby, Olsböle, Höklöt, Lunkböle, Trollshofda, Finby och ofvanom Falkberg de vanliga bryggorna.
 Mellan Salo och Hangö anlöpas alla bryggor som förut utom Wettlax.

Karl Forsström
 adr. Salo & Förby.

(För utklipp).

TURLISTA
 (Gällande fr. 1 September 1907)
 för
Ångaren BENGTSKÄR

Hangö—Salo

Söndagar kl. 10 f. m. från HANGÖ till SALO, anlöpande: Skata, Vestlax, Förby, Falkberg, Sjöfax, Germundsvedja, Strömma, Mathildedal, Tykö, Kirjakkala och Peksala.
Måndagar kl. 9,30 f. m. från SALO till HANGÖ, anlöpande ofvanstående bryggor (ank. Hangö omkr. kl. 5 e. m.).
Tisdagar kl. 10 f. m. från HANGÖ till SALO anlöpande ofvanstående bryggor.
Onsdagar kl. 6 f. m. från SALO till HANGÖ, anlöpande: Peksala, Kirjakkala, Tykö, Mathildedal, Strömma, Germundsvedja, Sjöfax, Falkberg, Norrby, Finby, Hakkala, Gråböle, Trollshofda, Pettu, Bromarf, Orrlax, Söderby och Skata (ank. Hangö omkr. kl. 5 e. m.).

Hangö—Strömma.

Torsdagar kl. 10 f. m. från HANGÖ till STRÖMMA, anlöpande samma mellanliggande bryggor som på onsdagsturen.
Fredagar kl. 6 f. m. från STRÖMMA till HANGÖ, (via Lindö) anlöpande: Germundsvedja, Sjöfax, Falkberg, Förby, Vestlax och Skata (ank. Hangö omkr. kl. 5 e. m.).

Hangö—Bromarf.

Onsdagar kl. 1 e. m. från BROMARF till HANGÖ, anlöpande: Orrlax, Söderby och Skata (ankommer Hangö omkr. kl. 5 e. m.).
Torsdagar kl. 10 f. m. från HANGÖ till BROMARF, anlöpande: Skata, Söderby och Orrlax.

Hangö—Bromarf—Lindö

Fredagar kl. 1 e. m. från LINDÖ till BROMARF och HANGÖ (ankommer Hangö omkr. kl. 5 e. m.).
Lördagar kl. 12 midd. från HANGÖ till BROMARF och LINDÖ. (Gäller utan förbindelse). Närmare meddela

Svibergsson & Co Eft.

På 1890-talet färdades Ångslupen Svalan, på turen mellan Wikstrand och Hangö via Trollshovda. Tidningen Hangö 7.9.1890. År 1907 färdades ångaren Bengtskär på turen mellan Hangö och Strömma via Trollshovda. Tidningen Hangö 11. 1907.

Hänäk. — 15 p. Elok. 1908. No 3. Juli—15 Aug. 1908.

SUOMEN TURISTFÖRENINGEN
 MATKAILIJAYHDISTYS I FINLAND

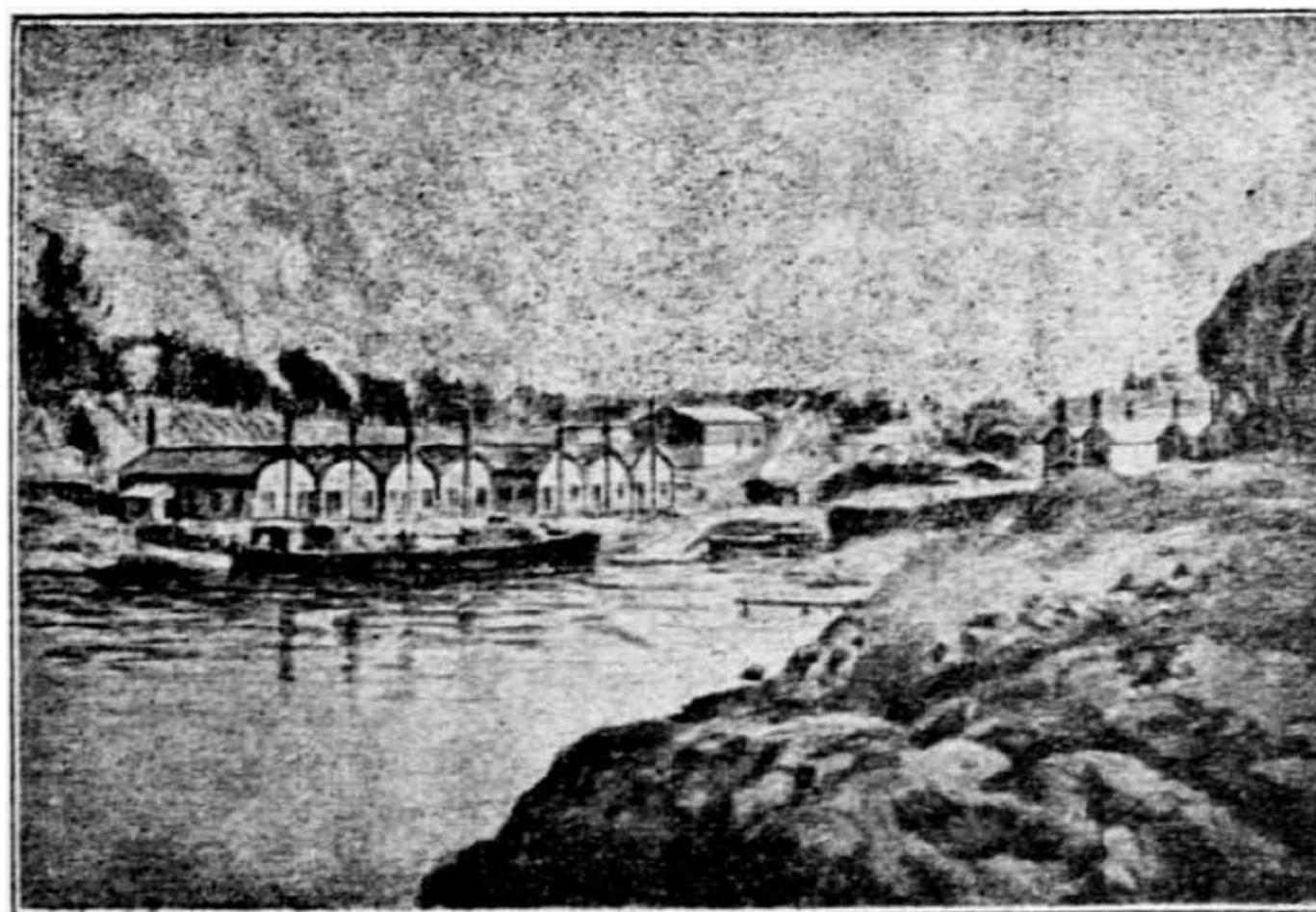
AIKATAULUT
 RAUTATEIDEN JA HÖYRYLAIVOJEN
 KULKUVUOROT
 YNNÄ KARTTA

TIDTABELLEN
 JÄRNVÄGARNAS OCH ÅNGBÅTARNAS
 TURLISTOR
 MED KARTTA



Hanko — Hangö.
Hanko, Hangö—Tenala
 via Trollshofda
 „BENGTSKÄR“
 Hanko, Hangö → m. 16, p.

Enligt Turistföreningen i Finlands tidtabellsbok från år 1908 färdades turbåten "Bengtskär", på rutten mellan Hangö och Tenala via Trollshovda.



En målning av Trollshovda publicerades år 1913 i en artikel gällande västnyländska industriföretag. Tidningen Hangö 27.12. 1913.



Uno Lindqvist vid kolugnarna 1929. TS Årskalender 2008.



En galeas liggande i hamnen. B. Gröning.

Claes Andersson

Claes Andersson, som flyttat till Trollshovda redan år 1886, ledde bruket till dess nedläggning. Han var även initiativtagare till skolan och dess direktionsordförande från år 1893 till 1916. Han var ogift och bodde tillsammans med sin hushållerska i den gamla inspektorsbostaden. Redan år 1911 önskade han avgå på grund av hälsoskäl och blev beviljad pension. Trots det fortsatte han arbetet efter nyarrangemang. Han fick en ny masmästare och en ny bostad. Han hade även en sommarvilla vid Kvarnträsket som kallades Villa Lugnet. År 1916 hade han avsikt att avgå, men bolagets styrelse var inte beredd att bevilja honom en fri bostad som han önskat sig efter pensioneringen, så han fortsatte. Slutligen kom han att fortsätta som jordbruksförvaltare ända till sin död år 1933.

Jubileum.



Förvaltaren Claes Wilhelm Andersson

på Trollshovda bruk i Tenala fyllde 75 år den 15 ds.

Efter slutförda studier vid Filipstads bergsskola kom Claes Andersson över till Finland år 1876 och blev då föreståndare för Fiskars Bruks vals- och pud-delverk. År 1881 blev han föreståndare för Kärkelä Bruk, där råkopparmältning då bedrevs. Följande år transporterades A. till Fiskars Bruks huvudkon-tor och stannade där till 1886, då han kom över till Trollshovda Bruk, som äges av Fiskars A.B., såsom ledare för brukets tackjärnstillverkning. I denna be-fattning kvarstår han fortfarande och är vid god vi-gör trots sin höga ålder.

I samband med sin sjuttiofemårsdag kan förval-tar A. i år fira femtioårsjubileum i Fiskars Aktiebo-lags tjänst.

Artikeln i Finlands Industri n:o 4/1926, hyllar Claes Anders-son på 75-årsdagen.



Vy från Trollshovda strand i mitten av 1930-talet. Några kolugnar har redan rivits. Mannen i förgrunden är Claes Andersson. Bild B. Gröning.

3.8 Trollshovda blir jord- och skogsbrukslägenhet

Efter nedläggningen av bruket fortsatte Trollshovda tillsammans med Degergård som en ren jord- och skogsbrukslägenhet, med ladugård och kor. Kolningen upphörde och ugnarna lämnades fyllda med kol. Småningom levererades allt kol till Fiskars. Under 1920-talet revs masugnen och rostugnen och sju kolugnar. Teglen användes som byggnadsmaterial i omgivningen.

En del av brukets anställda stannade kvar i Trollshovda som jord- och skogsbruksarbetare. År 1920 bodde ännu 11 av de tidigare masugnsarbetarna kvar i Trollshovda. Skogsbruket utvecklades och en egen skogsvakt anställdes år 1920, han hette Gustaf Henriksson.

Efter 31.10 1920 fick arrendatorerna lösa in sina gamla torp.

Brukssamhället avfolkades så småningom efter andra världskriget.



Stockar i stranden. Museiverkets arkiv.



En odaterad bild, antagligen från 1900-talets början. På den motsatta stranden i hamnen ligger radade stora mängder av stock. I bakgrunden syns kolmila nr 12 och bakom denna, den senare rivna arbetarbostaden Kakola. Bild S. Renlund.

3.9 Senare skeden

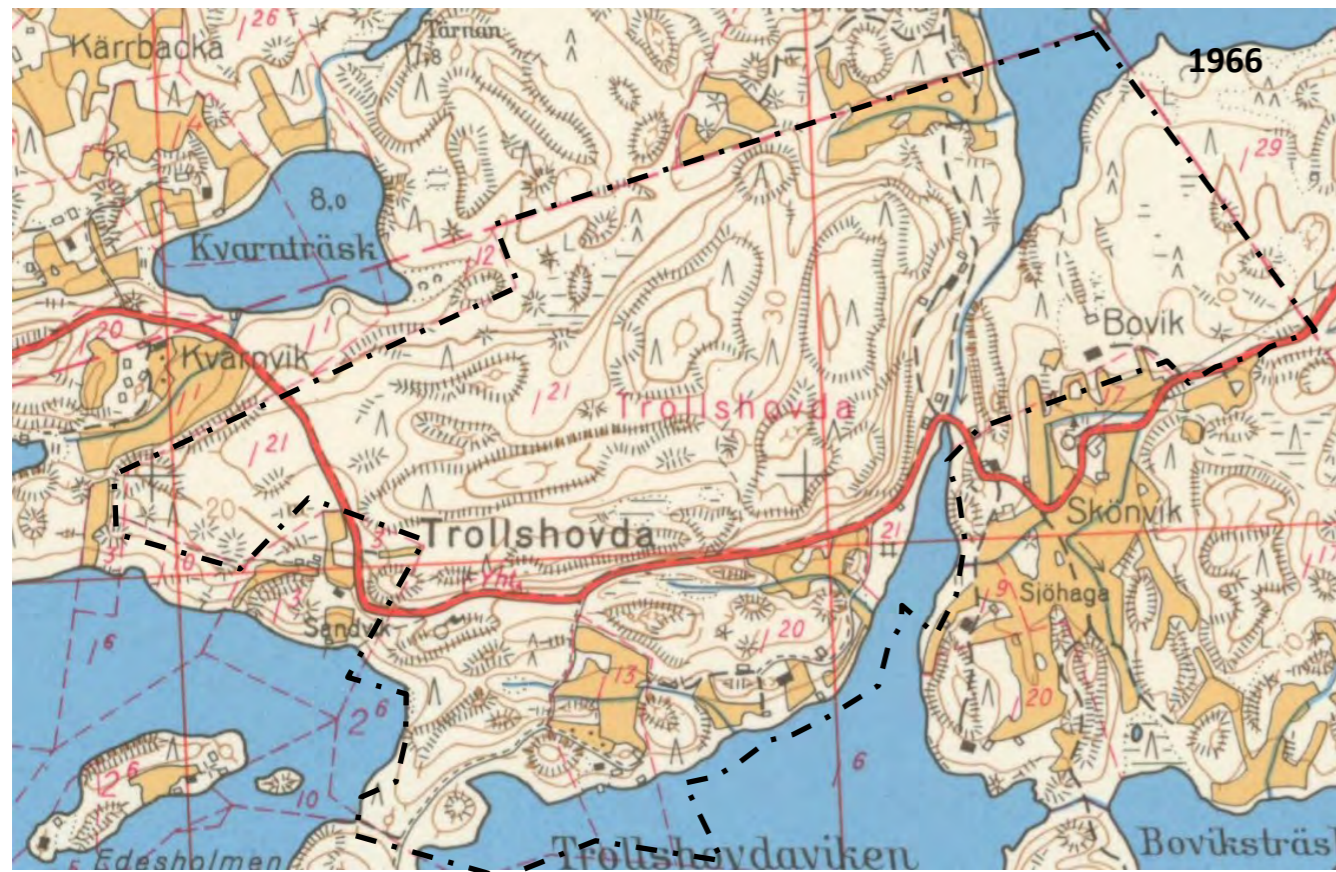
Klyvning 1952

Vid klyvning av Boviks hemman år 1952 uppstår på inventeringsområdet två nya lägenheter Torpkärr (1 e8) som ägs av Karl Valter Eklund, och Sjöhaga (1a8) som ägs av Edit Gröning. Båda lägenheterna är på kartan ännu obebyggda.



Klyvning 1961

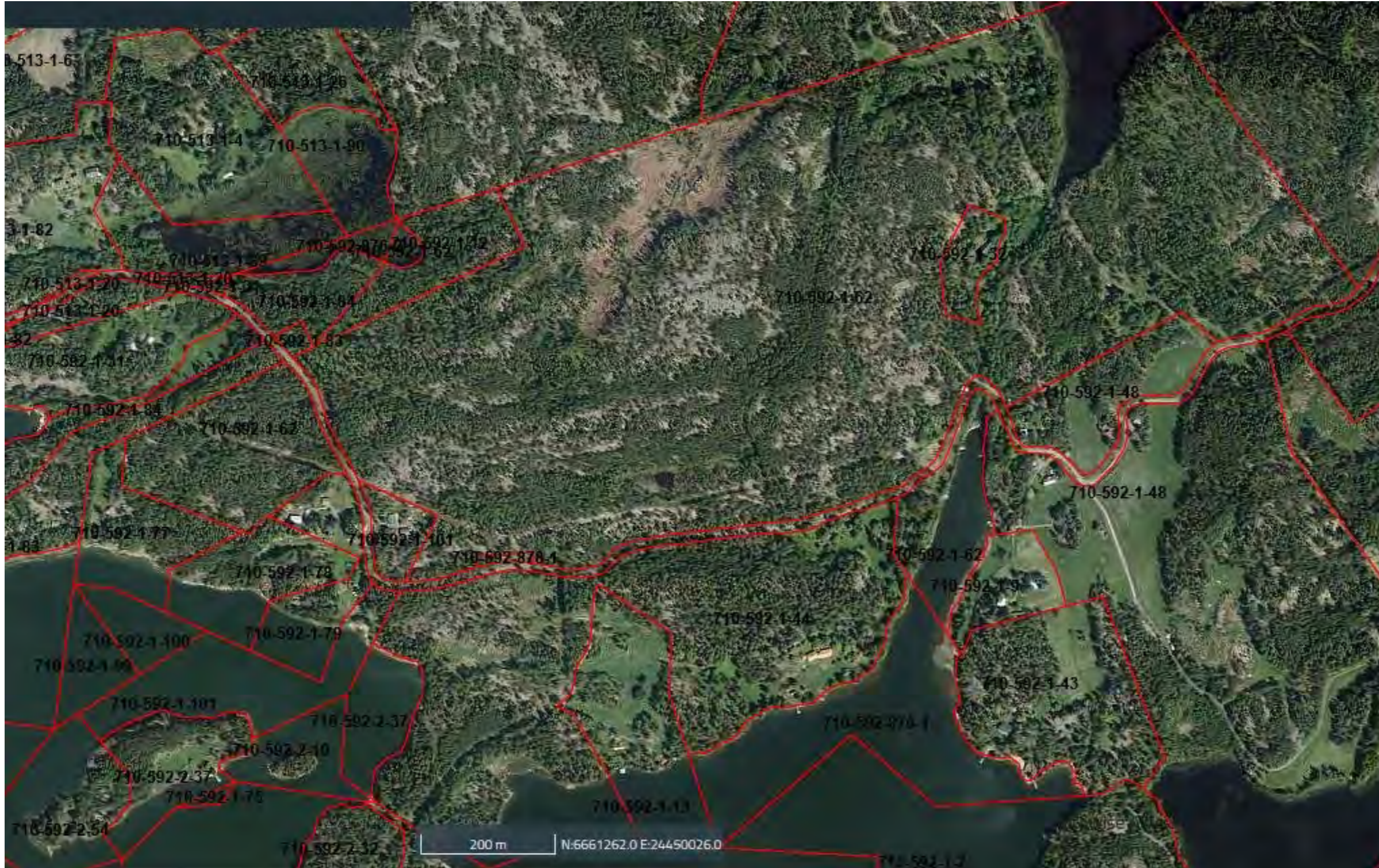




Av kartorna framgår att förändringarna på området under åren 1966-1991 blev väldigt små. Bovik gamla arbetarbo- stad, som tidigare kallades *Nybyggnen*, finns ännu kvar på de äldre kartorna men, saknas på årets 1991 karta.

1991 har den andra gamla arbetarbostaden, tidigare kallad *Sibirien* fått en tillbyggnad. De tidigare små åker-områdena runt byggnaden har försvunnit.

4. Området och byggnaderna i dag



På området finns kvar endast ett fåtal byggnader från brukstiden. Alldeles fast vid Trollshovdavägen ligger fem kolugnar och i sluttningen söder om Degergårdsträsket står den gamla inspektorsbostaden med tillhörande bod från brukets första byggskede. Arbetarbostaden Sibirien, som ligger vid Trollshovdaviken har om- och tillbyggt till semesterbostad. Dessutom finns runt om i området ett antal mindre potatiskällare av slaggtegel. Området kring masugnsanläggningen, som revs på 1920-talet, är igenvuxet. I terrängen finns kvar delar av stengrunden och körbron. Utanför inventeringsområdet, vid Trollshovdavägen står den gamla fogdebostaden med stockbod och söderut vid Trollshovdaviken inspektorsbostaden från år 1911.

Inspektorsbostaden 1842

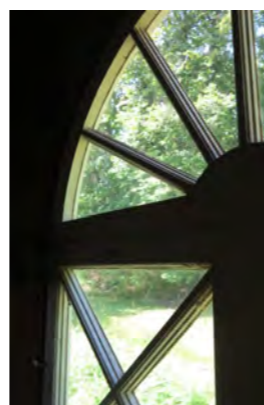
Inspektorsbostaden, som är den äldsta bevarade byggnaden på området, byggdes vid brukets första byggnadsskede år 1842. Byggnaden står i rad med den tre år senare byggda bod- och liderbyggnaden uppe i sluttningen på västra sidan av ån, varifrån i tiderna har öppnat sig en vid utsikt över bruksområdet. Masugnsbyggnaden låg alldeles i närheten av dessa. I dag är området till stor del igenvuxet och utsikten mot bäcken, sjön och bergsbranten mittemot har täppts för av den frodiga vegetationen.

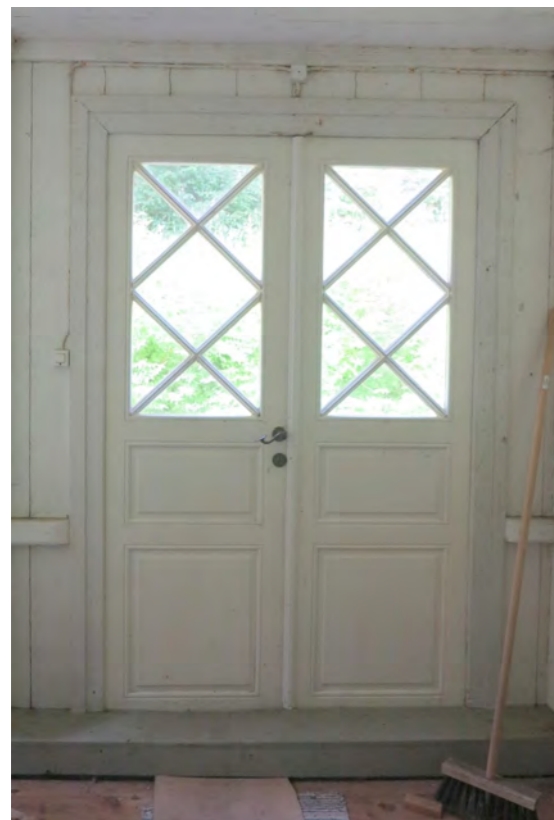
Inspektorsbostaden har i detalj beskrivits i brandförsäkringsbrevet från år 1845. Byggnaden var ursprungligen till sina yttre mått ca 13,3 x 5,6 meter och förlängdes senare, enligt Lundqvist redan år 1845, norrut. Ett gammalt hus köptes på Hästö och stockarna användes för tillbyggnaden. Två kakelugnar av murtegel uppfördes och en skorsten murades. Den äldsta delen står på stenfot av kilsten, och tillbyggnadsdelen har rappad sockel och en källare. Byggnaden har en gammal locklistpanel, som är fäst med smidda spikar. Fönstren är kittade och har 8 glas i enlighet med de ursprungliga. På nordvästra sidan finns huvudingången med en vacker glasveranda som tillkommit senare, möjligen i slutet av 1800-talet eller början av 1900-talet. Verandans fönster och pardörren har sirliga snedkors-formade mellanbågar. I den nordöstra gaveln finns en mindre farstu med ingång till köket. Även den har fönster med snedkorsformade bågar samt en äldre plankdörr. Vattentaket, som ursprungligen var täckt med bräder, har nu en svartmålad fogad plåtbeklädnad. De år 1845 nämnda 4 kakelugnarna har senare ersatts med plåtugnar. I köket finns en äldre köksspis med bakugn. Mellandörrarna som sammanbinder rummen i den smala byggnadskroppen, står i rad intill fönsterväggen. Byggnaden har väl bevarat sin brukstida gamla karaktär.

- *Byggnaden har särskilt kulturhistoriskt värde, som kontorsbyggnad och inspektorsbostad från brukets första byggnadsskede.*
- *Byggnaden har särskilt byggnadshistoriskt värde som en till sin karaktär välbevarad bostads- och kontorsbyggnad från 1840-talet.*
- *Byggnaden har särskilt landskapligt värde som del av den historiska bruksmiljön, som fortfarande, trots igenvuxenhet och få kvarstående byggnader, kan upplevas som en kulturmiljö med säregen karaktär. Byggnaden bildar en mindre miljöhelhet tillsammans med bod- och liderbyggnaden, samt gårdstunet med potatiskällare och gamla träd.*

Brandförsäkringen 1845 1

Byggnaden beskrivs i brandförsäkringsbrevet från år 1845; *en träbyggnad av furutimmer uppförd 1842, i en våning bestående av förstuga, 1 kontorsrum avbackat med bräder, 1 kammare, 1 kök avbackat med bräder, 4 kakelugnar med plåtdörrar av järn, 1 köksspis, 1 bak- och stekugn, husets höjd 8 alnar (4,75cm), längd 22½ aln (13,36 m), bredd 9½ alnar(5,64m), under näver- och bräddtak, står på medelhög stenfot, trappa till förstugan av bräder, 9 fönster med yttre och inre bågar a' 8 glas, 2½ alnar höga (1,48m), dubbel förstugudörr med regel, 7 enkla kammardörrar av 1½ tums bräder med vanliga kammarlås. Rappning och målning av väggarna i rummen. 2 skorstenar samt 2 nischer för kakelugnarna.*





Inspektorsbostadens bod och lider 1845

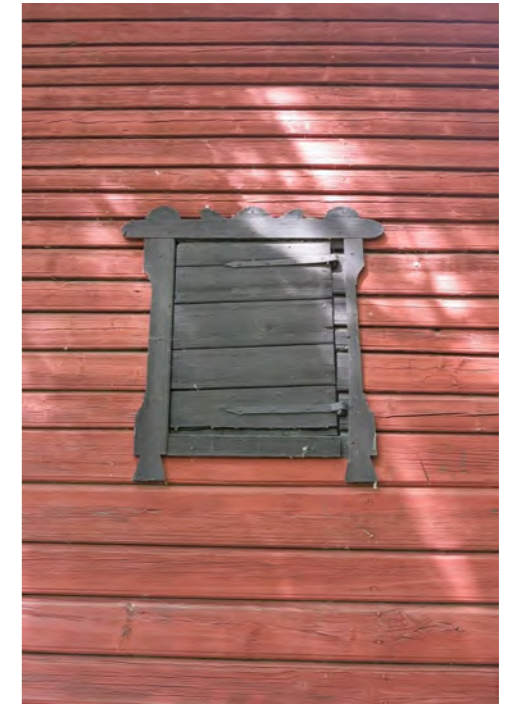
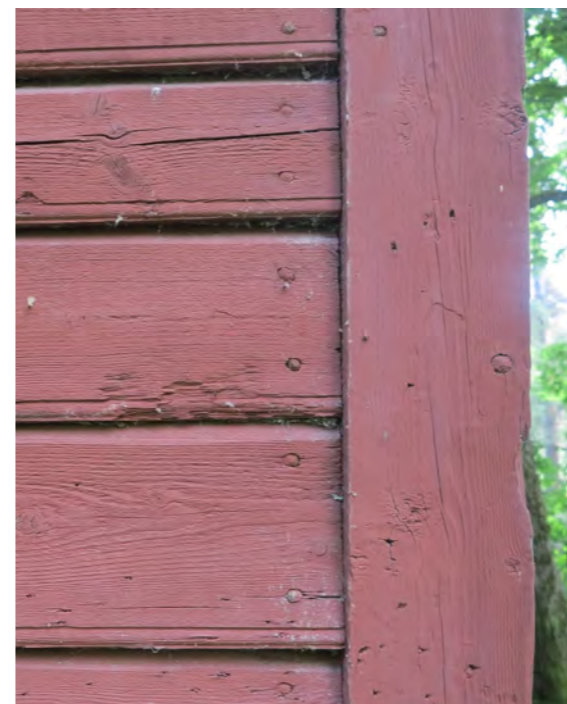
Bod- och liderbyggnaden invid inspektorsbostaden byggdes vid brukets första byggnadsskede år 1842-45. Byggnaden står i rad med inspektorsbostaden uppe i slutningen på västra sidan av bäcken. Masugnsbyggnaden låg alldeles i närheten av dessa. Numera är området till stor del igenvuxet och utsikten mot bäcken, sjön och bergsbranten mitt emot har täppts för av den frodiga vegetationen. Området mellan bostadsbyggnaden och boden har utjämnats och marken stöds av en stenmur.

Byggnaderna har i detalj beskrivits i brandförsäkringsbrevet från år 1845.

” Visthusbodar och vedlider till sin 1/3 del av gammalt timmer samt 2/3 del av korsvirke jämte brädväggar, under näver- och brädtak, 12 st stenpelare av gråsten av 1½ alms medelhöjd (ca 90 cm) , golvmåsar samt golv i alla bodarna av 1½ tums bräder, bjälklag med takstolar. 3 st enkla breddörrar varav 2 med fallbomslås, 3 st brädplaner framför dörrarna. Längd 24½ alnar (14,5m.) , bredd 9 alnar (5,35 m) , höjd 6 alnar(3,5m)

Byggnaden är fortfarande till sina mått och konstruktion densamma. Stommen är delvis stock som enligt försäkringsbrevet från år 1845 är återanvänt, dvs. äldre en själva byggnaden. Till övrig del är byggnaden av korsvirke. Byggnaden har en vågrät äldre brädfodring fäst med smidda spikar. Ursprungligen nämns endast 3 enkla breddörrar. Numera har byggnaden 2 breddörrar och på långsidorna 6 mindre bredluckor med formade täckbräden. Takutsprånget stöds av rundade snedstänger. Vattentaket, som ursprungligen var täckt med bräder, har nu en svartmålad fogad plåtbeklädnad. Det nämns att byggnaden ursprungligen stod på 8 stenpelare, senare har en källare med murade tegelväggar byggts.

- *Byggnaden har kulturhistoriskt värde, som inspektorsbostadens ursprungliga bod -byggnad från brukets första byggnadsskede.*
- *Byggnaden har byggnadshistoriskt värde som en till sina byggnadsdelar och karaktär välbevarad bod- och liderbyggnad från år 1845.*
- *Byggnaden har särskilt landskapligt värde som del av den historiska bruksmiljön, som fortfarande, trots igenvuxenhet och få kvarstående byggnader, kan upplevas som en kulturmiljö med säregen karaktär. Byggnaden bildar en mindre miljöhelhet tillsammans med inspektorsbostaden samt gårdstunet med potatiskällare och gamla träd.*





Kolugnarna

På området, alldeles intill Trollshovdavägen finns bevarade fem kolugnar. Fyra av dem ligger parvis på bågge sidor av åmynningen. Den femte, år 1891 byggda kolugnen nr 12, som senare ombyggts till kapell, ligger avskilt från de övriga en aning västerut.

De första kolugnarna byggdes år 1842 i slutningen väster om masugnsgrunden. Ugnarna byggdes till en början av tegel från tegelbruket på Kalvholmen. Senare byggdes ugnarna av slaggtegel, som tillverkades av slag som är en biprodukt av järntillverkningen.

”Den första kolugnsreparationen med slaggtegel gjordes år 1883. En gammal ugn revs och 11 0000 tegel togs tillvara och rengjordes. Muraren Lundsten från Näse uppförde den första kolugnen av slaggtegel efter modell från Tykö. Ankarjärn beställdes från Tykö. Den nya kolugnens väggar gjordes 24 tum (60,9 cm) tjocka; utanpå 18 tum slaggtegel och 6 tum murtegel innanför. Genom långsidorna gick 4st 2-tums järnstänger, som stadgade byggnaden. De hölls på plats av ankarjärnen som syns på fasaden. Ankarjärnen höll även upp yttertaket. Valvet murades av rödtegel. 2300 slaggtegel användes för byggnaden. Lundström murade även en potatiskällare åt masmästaren av slaggtegel.” (Lundqvist s.70)

I årets 1845 värdering uppräknas 2 kolugnar av tegel. I årets 1878 värdering uppräknas 10 nya kolugnar av tegel under spåntak, samtliga 26 fot lång, 19 fot bred, 9 fot hög (15,4m x 11,3m, höjd 5,3m). Som bäst fanns det 11–12 kolugnar (kolmilor) i funktion på området. Byggnaderna var utsatta för hård påfrestning och behövde kontinuerligt repareras och de förnyas även tidvis.

Alla bevarade kolmilor på området är byggda av slaggtegel och verkar även till sin konstruktion och mått-sättning motsvara den första ugntypen med modell från Näse.

Det ursprungligen använda brädtaken har senare ersatts med plåttak. Dörren sitter i gavel och på långsidorna finns mindre luckor som betjänat lufttillförseln för elden.



- *Byggnaderna har särskilt kulturhistoriskt värde som bevarade bruksbyggnader.*
- *Byggnaderna har särskilt byggnadshistoriskt värde, som till sin typ och konstruktion säregna och välbevarade, av slaggtegel byggda kolugnar från 1800-talet. Ugnarna är av sin typ, enligt Härö (1993), bland de få och bäst bevarade i Västra Nyland.*
- *Byggnaderna har särskilt landskapligt värde som del av den historiska bruksmiljön, som fortfarande, trots igenvuxenhet och få kvarstående byggnader, kan upplevas som en kulturmiljö med säregen karaktär.*
- *Byggnaderna är del av Trollshovdavägens kulturlandskap.*





Kolugn nr 12

Kolugn nummer 12 byggdes år 1891. För byggnadsarbetet uppräknades 3500 slaggtegel, 2039 mk.

Kolugnen har senare på 1970-talet ombyggts till kapell. Kapellet har en vacker grånad paneldörr med ett enkelt kors samt ett grånat brädtak. Byggnaden har inretts med plankgolv och enkla bänkar. Ljus sipprar in genom ett litet fönster i gaveln.



Torpkärr

Torpkärr parcell styckades från Bovik år 1953. Parcellen som köptes av Karl Valter Eklund, var enligt styckningskartan huvudsakligen obyggd åkermark. Samtidigt styckades även 6 andra parceller från Trollshovda lägenhet. På kartan från år 1966 kan man utöver de nuvarande byggnaderna, se två ekonomibyggnader som senare rivits. Den ena låg mellan bostadsbyggnaden och bastun och den andra i samma byggnadsgrupp en aning österut.

Den på 1950-talet byggda bostadsbyggnaden är tills sin form och sina drag för sin tidsålder typisk och av sk. frontmannahustyp. Byggnaden är 1½ våning hög och har en källare. Fasaderna är beklädda med ursprunglig rödmålad locklistpanel och fönstren är av 1950-talets typ. Taket är numera täckt med korrugererad plåt. Byggnaden har stått tom en längre tid.

I stranden finns en bastubyggnad från samma tidsålder. Byggnaden står på betongfot i sluttningen och har ett plåtbeklätt sadeltak samt locklistpanel. På norra långsidan finns en farstu där ingången är placerad.

I stranden ligger ett lutande båtskjul, även det från 1950-talet. Byggnadens grund har givit efter och byggnadskroppen lutar kraftigt.

- *Byggnaderna har väl bevarat sin tidtypiska 1950-tals karaktär, men saknar sådana särskilda kulturmiljövärden som skulle förutsätta planenligt skydd.*



Utdrag ur styckningskarta från år 1952 och grundkarta från år 1966



Sibirien

Den vid Trollshovdaviken belägna tidigare arbetarbostaden Sibirien står fortfarande på sin plats, senare ombyggd till semesterbostad. Byggnaden kallades Sibirien antagligen p.g.a. att den låg lite avsides längst i kanten av bruksområdet.

Gårdstunet ligger i en mot havet i söder sluttande terräng. På brukstiden låg även en annan arbetarbostad, i folkmun kallad Kakola, norr om denna. Landskapet var tidigare öppet och gårdstunen var omgivna av åker- och ängsmark. Stranden var till sin karaktär öppen och upptogs av hamnens lagerområde.

Den äldsta byggnadskroppen från år 1886 ligger högst på backen och längst till väster. På 1950-talet ombyggdes byggnaden enligt Mary Tallbergs ritningar till semesterhus. Byggnaden fick då en vit fasad och blåa fönsterluckor, samt en täckt terrass i västra gaveln. Tillbyggnaden i den östra gaveln, planerad av arkitekt Eva Paatela, byggdes på 1980-talet. Tillbyggnaden ligger avtrappad i terrängen i en aning avvikande vinkel.

Den gamla arbetarbostaden har i och med ändringarna fått en helt ny karaktär. Fasaderna har vit locklistpanel och de till sin typ varierande fönstren och terrasdörrarna, har försetts med fönsterluckor i ljusblå färg. Som taktäckning är röd tegel.

Sydväst om huvudbyggnaden finns en bastubyggnad från 1960-talet. Byggnaden har lågt sadeltak, fönster med fönsterluckor samt terrass mot havet.

På östra sidan om huvudbyggnaden finns en mindre stuga som byggdes enligt arkitekt Clas-Olof Lindqvists ritningar på 1960-talet. Byggnaden har lågt sadeltak, smårutiga, till sin form nära kvadratiska fönster. På samma plats fanns på brukstiden en ekonomibyggnad. I stranden finns ett litet båtskjul.

- *Huvudbyggnaden har arkitektoniskt värde, som en till sina detaljer och utformning högklassig semesterbyggnad, där inslag från olika tidsperioder smälter samman i en intressant och harmonisk helhet.*
- *Byggnaden ligger synligt i Trollshovdavikens landskap och är del av bruksmiljöns kulturlandskap.*



Arbetarbostaden Sibirien ca 1930





Bryggan



Stranden



Potatiskällaren



Båthuset

Den parklika gårdsmiljön



Bastubyggnaden.



Sidobyggnaden.



Del av fastighetskarta från år 1913 (Lantmäteriverket)



Del av grundkarta från år 1966 (Lantmäteriverket)

Bruksmiljön



Vy från grusvägen på området. I bakgrunden syns Trollshovdavägen och till höger två kolugnar.



Den tidigare dammen ovanför masugnen utgör i dag en till sin vegetation frodig våtmark.



Sluttningen nedanför inspektorsbyggnaden täcks av frodig vegetation.



Ovan; Av den på 1920-talet rivna masugnsbyggnaden finns kvar en stengrund till körbron, samt mindre fragment av stengrunder och kanalanläggningar. Till höger och under; vyer från det igenvuxna bruksområdet.





Vy längs den smala grusbelagda Trollshovdavägen. Till höger låg de senare rivna arbetarbostäderna III och IIII.



TVå potatiskällare vid Trollshovdavägen. Mitt emot låg de senare rivna arbetarbostäderna III och IIII.



På platsen där arbetarbostäderna III och IIII låg, finns stengrunder kvar.



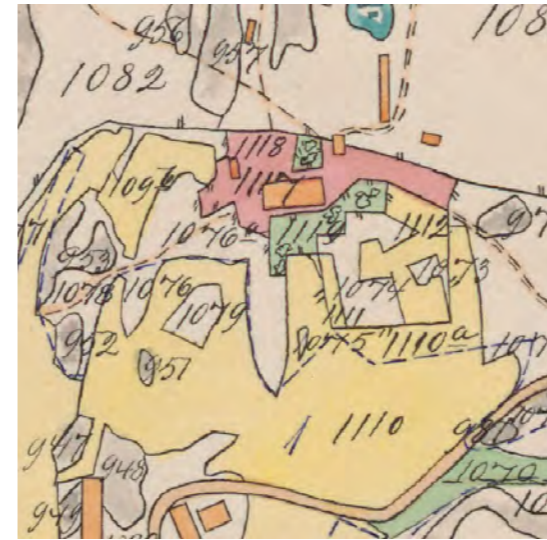
Vy över ängarna som låg intill arbetarbostäderna III och IIII.

Nybyggnings tomt och källare

Platsen, där den år 1873 byggda sk. *Nybyggningen* låg är i dag starkt igenvuxen. Byggnaderna har rivits efter 1970-talet. I terrängen finns kvar ruiner av en potatiskällare i slaggtegel, samt några gamla ekar som påminner om platsens historia som boställe.



Nybyggningen från år 1873, bilden är tagen på 1970-talet. K Honkanen.



På kartan från 1913 syns förutom den stora bostadsbyggnaden ett antal mindre ekonomibyggnader som låg runtom på tomten, samt trädgård (grönt).



Nybyggningen på 1970-talet. Bild S. Renlund.



Stränderna



På stranden, där den tidigare hamnen låg, finns kvar rader av träpålar. Området som på brukstiden och ännu sent därefter var öppet och reserverat för lagrandet av stockar, är i dag igenvuxet. Nedanför den tidigare arbetarbostaden Sibirien, är stranden mer öppen och där ligger ett litet båtskjul.



5. Värden och skyddsrekommendationer

Sammanfattning

Järn- och kopparbruken hörde under den svenska tiden till de högst utvecklade och viktigaste industrierna. När metallindustrin på 1500-talet kom till Finland, anlades de första bruken i Västra Nyland. Tillgång till råmaterial och drivkraft, samt goda trafikförbindelser, skapade förutsättningar för bruksverksamheten på området. Bruken grundades vid kusten eller vid vattenlederna i närheten av havet.

Trots att de finska brukens betydelse på nationell nivå i Sverige-Finland blev rätt så liten, har de på landskapsnivå och lokal nivå, haft en enorm inverkan på kulturmiljöerna i Västra Nyland och Egentliga Finland. Av landets drygt 80 traditionella metallbruk, är tio belägna i Västra Nylands svenskspråkiga kustregion och sex av dessa grundades redan tidigt under den första perioden före 1650-talet. Trollshovda, som grundades 1842, hör till de senare bruken och är enligt sitt grundningsår den 52:ndra i följd. (Härö 1993)

Trollshovda historia har sin början redan mycket tidigare. Byn nämns med namnet Trvizhuvt första gången år 1344. Byn hade år 1540 fyra hemman, som på samma århundrade sammanslogs till två, Bovik och Lillgård. Redan på 1600-talet beviljades privilegier för byggande av masugn i byn, men planerna förverkligades inte. En ny tidsperiod för Trollshovda inleddes år 1757 då Fiskars bruk köpte byns båda hemman; Lillgård och Bovik. Fiskars fortsatte med sågverksamheten som pågått i byn redan från 1600-talet. Apotekaren John von Julin, som senare blev bergsråd, köpte Fiskars och Trollshovda år 1822. År 1835 grundade han ett tegelbruk utanför byn på Kalvholmen och år 1840 fick han privilegier för grundande av en masugn i Trollshovda. Verksamheten körde igång år 1847, men lades ned p.g.a olönsamhet redan 15 år senare år 1862. Efter tekniska förbättringar och med nya ägare, kördes verksamheten igång på nytt år 1873.

Trollshovda som låg särskilt förmånligt nära kustfarleden, kom aldrig att bli särskilt betydelsefull och ekonomiskt lönande. En orsak var den ständiga bristen på vattenkraft. En annan försvårande faktor under den första verksamhetsperioden var, att man som råvara gått ut för att enbart använda inhemska malmer, som visade sig vara svåra att förädla. Under den andra perioden, när anläggningen tekniskt förbättrats och man hade övergått till att använda svenska malmer, steg produktionen betydligt.

Runt bruket skapades ett brukssamhälle, vars invånarantal som högst kring sekelskiftet 1800-1900, var över 300. På sidan om järnbruket arbetade idkades jord- och skogsbruk på själva bruket och de tillhörande dryga tio torpen. På bruket behövdes även hantverkare bl.a. smeder och snickare och t.o.m. ett eget postbud anställdes. Sjöfrakten gav jobb åt flera. Som anställda uppräknas bl. pråmkarlar och ångbåtskeppare. Den år 1893 byggda skolan gav ny livskraft för utvecklingen av samhället. På Degergård fungerade en kort tid på 1890-talet även en butik.

Intresset för järnbruken var på 1800-talet stort och de utgjorde även besöksmål för turismen. Även Trollshovda nämns i tidsperiodens turistbroschyrer. Åtminstone från 1890-talet till 1900- talets första årtionde körde ångfartsrutterna från Hangö västerut

via Trollshovda.

Första världskriget satte stop för sjöfrakten och gjorde även slut på brukets verksamhet år 1915. Därefter blev Trollshovda återigen en jord- och skogsbrukslägenhet. En del av bruksarbetarna stannade kvar på Trollshovda, och övergick till att sköta jord- och skogsbruket. Masugnen och övriga anläggningar revs på 1920-talet, och byggmaterial och apparater återanvändes på Fiskars bolagets övriga ägor och bruk. Jordbruksverksamheten avtog så småningom efter andra världskriget. På Trollshovdavikens strand på utredningsområdet styckades år 1953 en liten jordbrukslägenhet, Torpkärr. Den tidigare arbetarbostaden Sibirien ombyggdes på 1950-talet till semesterbostad och tillbyggdes senare.

Under 1900-talets gång har en stor del av de småningom tomblivna brukstida byggnader rivits och endast ett fåtal återstår. Inga nya byggnader, med undantag av ett fåtal mindre ekonomibygnader har byggts på området.

Mest synliga av de kvarstående byggnaderna, är de fem kolugnarna vid Trollshovdavägen. Enligt Härö (1993) hör de till de bäst bevarade ugnarna i Västra Nyland. Längre norrut i slutningen står kvar den gamla inspektorsbostaden med tillhörande bod från brukets första byggskede. Dessutom finns runt om i området ett antal mindre potatiskällare av slagtegel. Området kring masugnsanläggningen, som revs på 1920-talet, är igenvuxet. I terrängen finns kvar delar av stengrunden och körbron. Utanför inventeringsområdet, vid Trollshovdavägen står den gamla fogdebostaden med stockbod och söderut vid Trollshovdaviken inspektorsbostaden från år 1911. Till miljöhelheten hör även den utanför inventeringsområdet belägna fogdebyggnaden från 1845 med bod, samt den nya förvaltarbostaden från 1913.

Tidigare definierade värden

Den östra delen av utredningsområdet är del av **Trollshovda kulturmiljö**, som i den år 2017 godkända Etapplandskapsplanen 4 för Nyland, definierats som *kulturmiljö av intresse på landskapsnivå*.

Området beskrivs enligt följande; *Trollshovdan vanha pitäjätie mutkittlee vaihtelevissa maisemissa ja sitoo yhteen alueen rannikolle tyypilliset viljelymaisemat maati-loineen, Trollshovdan koulun sekä entisen Trollshovdan rautaruukin.*

Arvokas kulttuuriympäristökokonaisuus. (Raasepori, Uudenmaan liitto, täydennysinventointi)

På området finns följande fornlämningar som skyddas av lagen om fornminnen; (beskrivning, se sid 7)

- Trollshovda, historisk boplats, byplats
- Trollshovda bruk, historiskt industriobjekt, järnbruk
- Bronsålders grav

Som slutsats av denna inventering definieras områdets värden enligt följande;

Enksilda byggnaders värden har skiljt definierats i kapitel 4

Kulturhistoriskt värde;

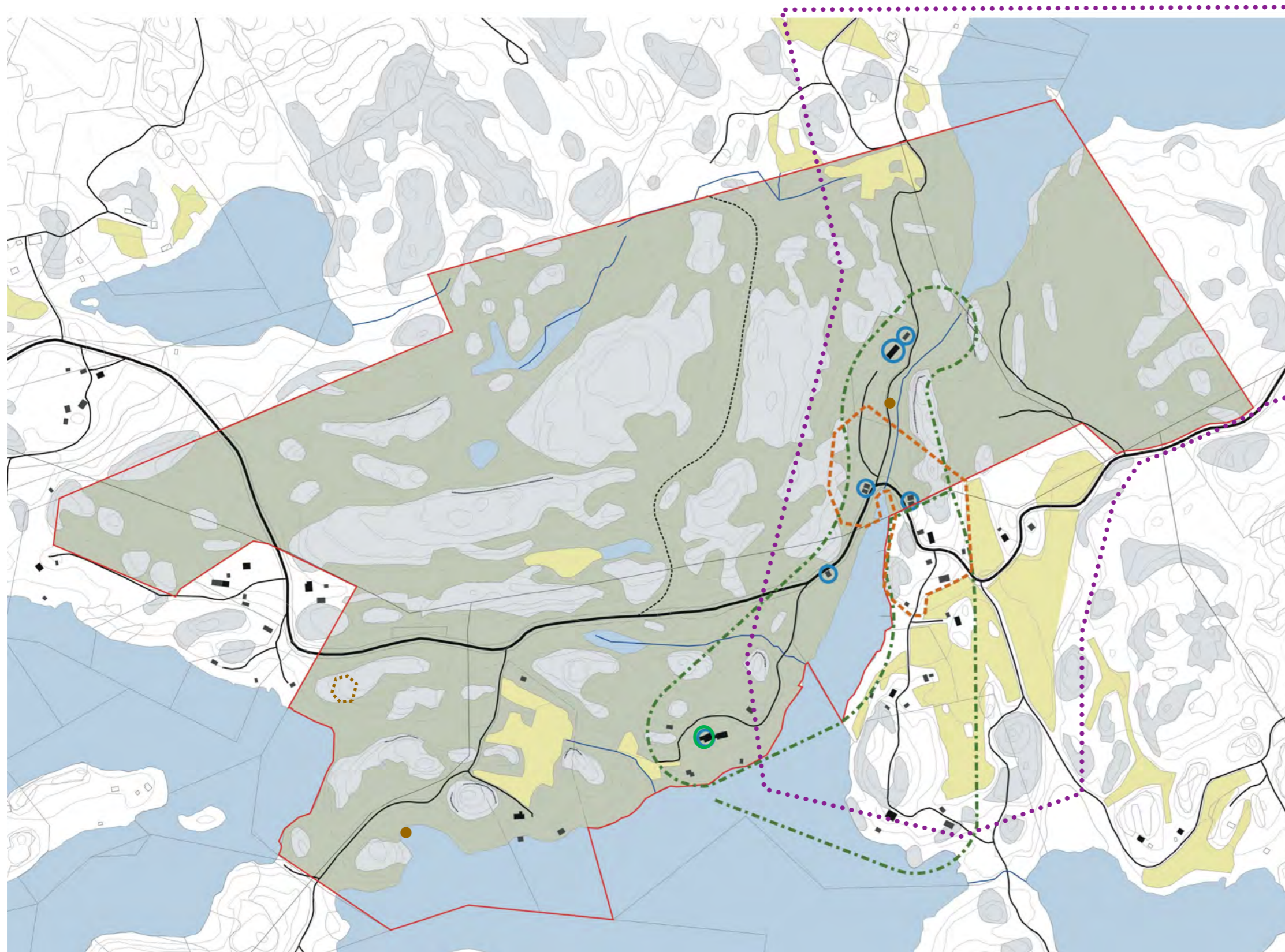
- Området har kulturhistoriskt värde som en medeltida byplats, som varit kontinuerligt bebodd till 1900-talets första halvsekel.
- Trollshovda har särskilt kulturhistoriskt värde som läge för ett av Västra Nylands 10 järnbruk. Bruket grundades av bergsrådet John von Julin med avsikten att använda enbart inhemska malmer. Runt bruket uppstod ett brukssamhälle med över 300 invånare. Intresset för järnbruken var på 1800-talet stort och även Trollshovda utgjorde besöksmål för turismen.

Byggnadshistoriskt värde

- På området finns bevarade flera brukstida byggnader med särskilt byggnadshistoriskt värde;
- De kvarstående fem kolugnarna har särskilt byggnadshistoriskt värde, som välbevarade exempel av denna speciella byggnadstyp. Ugnarna är bland de få och bäst bevarade i Västra Nyland.
- Den i nära ursprunglig form bevarade inspektorsbostaden med tillhörande bod har särskilt byggnadshistoriskt värde som exempel av brukets kontors- och förvaltarbostad från 1840-talet. Byggnaderna bildar tillsammans med tillhörande gårdsmiljö byggnads- och kulturhistoriks värdefull mindre miljöhelhet.

Landskapsvärde

- Området har särskilt landskapsvärde, som en historisk bruksmiljö med säregen karaktär. Till helheten hör enstaka bevarade brukstida byggnader, stengrunder, en gammal stenbro, samt ett strandområde med rader av träpålar som påminner om en tidigare hamnverksamhet. Det tidigare till sin karaktär öppna landskapet upptas numera av frodig vegetation. Området är beläget på en landskapsmässigt ståtlig plats, i en bäckdal kantad av bergstup.
- Till helheten hör även de utanför inventeringsområdet belägna brukstida byggnaderna med tillhörande miljö.
- Området är del av Trollshovdavägens kulturmiljö.
- Området är beläget vid Trollshovdaviken och del av ett vidare strandlandskap.



Skyddsrekommendationer

— Värdefull kulturmiljöhelhet (/s)

- Brukstida byggnader med närmiljö, stengrunder, stenbron
- Bergstup, Trollshovdavägens linjedragning och karaktär

Till miljöhelheten hör även områden utanför inventeringsområdet

○ Byggnadshistoriskt, kulturhistoriskt och landskapligt särskilt värdefull byggnad (sr-1)

- Inspektorsbostaden med bod
- Kolmilor, 5 st

Till sitt yttre och till sina byggnadsdelar särskilt välbevarade brukstida byggnader.

Byggnaderna bör bevaras till sitt yttre och till sina ursprungliga byggnadsdelar. Upprätthållande reparationer bör göras följande ursprungliga detaljer.

○ Kulturhistoriskt och landskapligt värdefull byggnad (sr-2)

- Ombyggd tidigare arbetarbostad.

Byggnaden bör bevaras. Möjliga ändringar bör med särskild hänsyn anpassas till byggnadens arkitektur.

Tidigare skyddsbeslut

● Trollshovda kulturmiljö

Kulturmiljö av intresse på landskapsnivå. Etapplandscapsplan 4 för Nyland, 2017

● Fast fornlämning

Fredade med stöd av lagen om forminnen (295/63). Museiverkets inventeringar.

Källförteckning

Litteratur

Grahn Heidi. Kuparin hohtoinen ruukinmaisema - Kuparin kyydissä Orijärven kaivok-selta Kärkelän ja Kosken ruukeille. 2014

Gustafsson Anja. Tenala gamla byar. Glimtar ur byarnas och gårdarnas historia.

Härö Mikko. Läntisen Uudenmaan rakennusten ja maiseman kulttuurihistoriallinen inventointi. Västra Nylands regionplaneförbund 1993.

Lundqvist Gunnar. Trollshofda bruks historia. 2000

Missä maat ovat mainioimmat, Uudenmaan kulttuuriympäristöt, Uudenmaan liiton julkaisuja E114-2010

Nikula Oscar. Tenala och Bromarf socknars historia I. 1938

Nikula Oscar. Tenala och Bromarf socknars historia II. 1938

Rahkonen, Oula 2014. Tien päällä -Uudenmaan kulttuurihistoriallisesti arvokkaat tiet ja reitit. Uudenmaan liiton julkaisuja E 132 - 2014

Salokorpi Asko. Suomen rautaruukit. 2007

Övriga källor, utredningar och inventeringar

Härö Erkki. Inventering 6/1982. Museiverket.

Muinaisjäännösrekisteri, <http://kulttuuriymparisto.nba.fi>

Kartor

Kuninkaan kartasto Etelä-Suomesta 1776–1805, Timo Alanen ja Saulo Kepsu, SKS 505, Tampere 1989.

Kuninkaan tiekartasto Suomesta 1790. Erkki-Sakari Harju ja Jussi T. Lappalainen (toim.), SKS, 2010.

Historiska grundkartor och topografiska kartor. Lantmäteriverket. <http://vanhatpainetutkartat.maanmittauslaitos.fi/>

Senatens karta 1872, Nationalbiblioteket.

Sockenkarta 1842-1844, Nationalbiblioteket.

Styckningskartor– och handlingar, Storskifteskartor, Ägokartor.Lantmäteriverket.

Bilder

Fiskars arkiv (bilder ur boken Trollshofda bruks historia)

Gröning (bilder ur boken Trollshofda bruks historia)

Museiverket, bildsamlingar.

Renlund Susanna hemarkiv.

Fotografier som inte skilt har nämnts; K. Karlsson