



Vastaharvennettu metsikkö, jossa monta puukerrosta. Karjaa.

Raaseporin kaupungin lähimetsien hoitoperiaatteet

Yleistä

Raaseporin kaupunki on vuosina 2018 ja 2019 käyttänyt Ammattikorkeakoulu Noviaa apuna kaupungin lähimetsiä koskevan yksityiskohtaisen hoitosuunnitelman laatimiseksi. Työn on suorittanut metsänhoitaja Romi Rancken yhteistyössä kaupungin metsätalousinsinööri Carl-Johan Janssonin kanssa. Vuoden 2018 aikana inventoitiin Tammisaaren seudun lähimetsät ja työtä jatkettiin muissa kuntakeskuksissa vuoden 2019 aikana.

Raaseporin kuntarajojen sisällä olevat taajamien läheiset metsät voidaan jakaa neljään pääryhmään: hoidettuihin puistoihin, lähimetsiin, virkistysmetsiin ja talousmetsiin. Tässä tekstissä keskitytään **lähimetsien** hoitoperiaatteisiin, jotka vastaavat Viheralueiiton luokituksen hoitokategoriaa C1. Tämä luokka jaetaan yleensä kahteen osaan hoitointensiteetin perusteella, **puistometsään** ja **lähivirkistysmetsään**:

Lähimetsä

- puistometsä
- lähivirkistysmetsä

Puistot sijaitsevat asutuksen välittömässä läheisyydessä, usein vain muutaman puun mitan päässä, kun taas lähivirkistysmetsät voivat sijaita jopa muutaman sadan metrin päässä asutuksesta. Lähimetsille on ominaista, että niitä käytetään enemmän tai vähemmän intensiivisesti virkistykseen, läpikulkualueina, koirien ulkoiluttamiseen ym. Raaseporin kunnan omistamat lähimetsät kattavat yhteensä 1065 hehtaaria.

Raaseporin lähimetsien historia on vaihteleva; osaa on pitkään vaalittu maisemallisesti arvokkaina virkistysmetsinä, osa on teiden ja asutuksen jalkoihin jääneitä jätemetsiä ja osa on syntynyt hylätyillä maatalousmailla, joko umpeenkasvun tai istutuksen kautta.

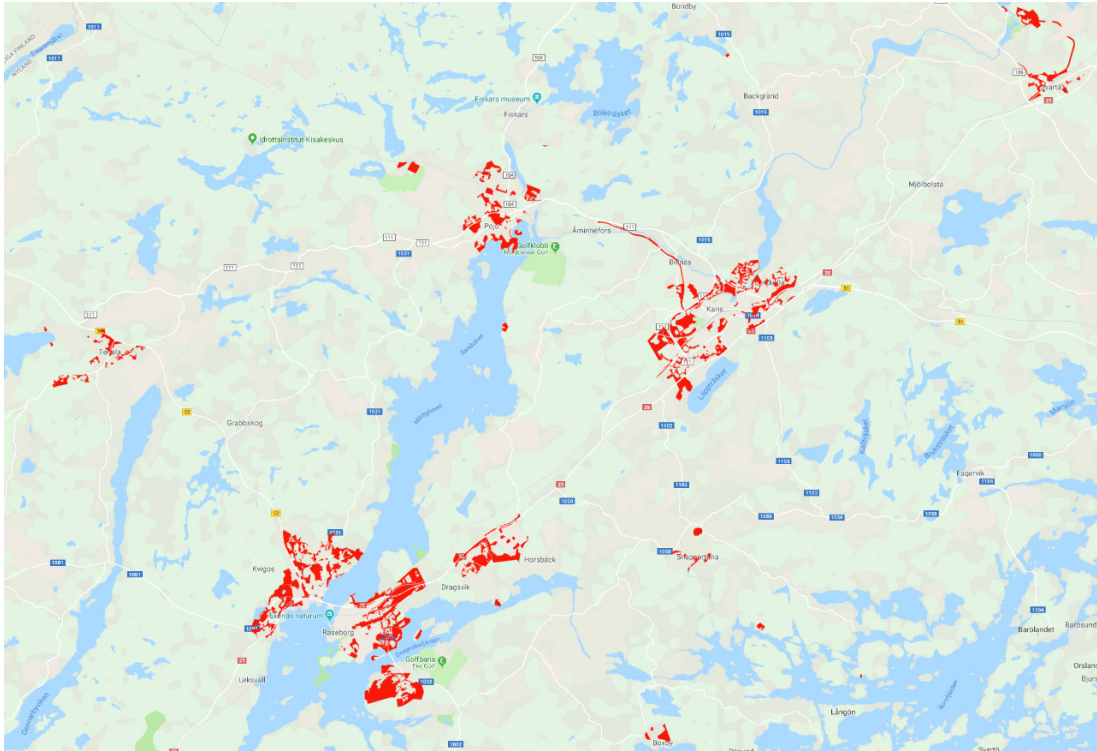
Lähimetsien lisäksi Raaseporissa on runsaasti myös muita metsäisiä alueita, lähinnä puistoja ja erilaisia suojelualueita. Nämä metsänhoitoperiaatteet eivät koske niitä.

Se, että kaupunkisuunnittelussa käytetään käsitettä lähivirkistysmetsä asutuksen läheisyydessä sijaitsevista metsistä, viittaa näiden metsien pääasialliseen tarkoitukseen eli erilaiseen virkistyskäyttöön. Lähimetsissä on usein muitakin arvoja, kuten suojaaminen katseilta ja tuulelta, ilmanlaadun parantaminen sekä luonnon monimuotoisuuden ylläpitäminen kaupunkiekosysteemissä.

Tässä esitetyt hoitoperiaatteet pyrkivät luomaan edellytyksiä lähimetsien eri toimintojen ja niiden ylläpitämisen edellyttämien hoitotoimien väliselle tasapainolle. Lähimetsien hoidosta ei voi odottaa taloudellista ylijäämää. Toimenpiteiden oikealla kalibroinnilla voidaan kuitenkin kattaa suuri osa esimerkiksi risujen raivaus- ja poiskuljetuskustannuksista hakkuutuloilla, koska hakkuuta on kuitenkin tehtävä virkistys- ja turvallisuussyistä. Lähimetsillä on myös erittäin suuri merkitys asutuksen viereisen maisemakuvan osalta.

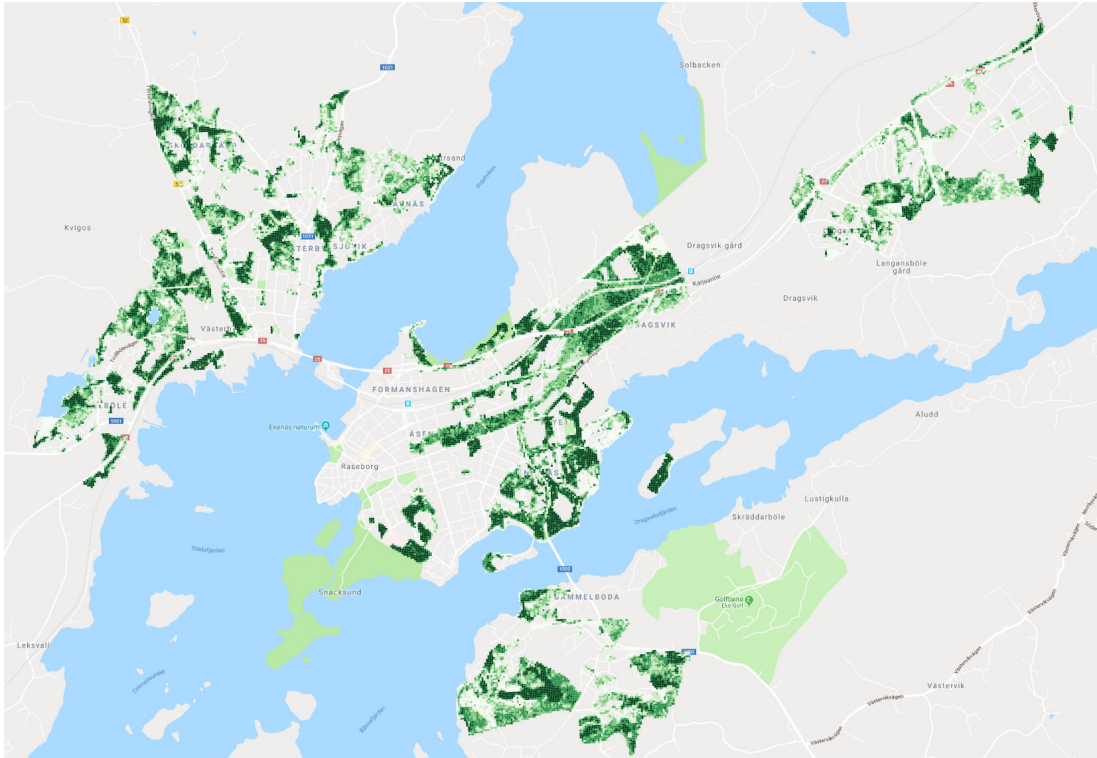
Lähimetsien luonto

Raaseporin lähimetsät ovat maantieteellisesti hajanaisia, mutta muodostavat selkeitä ryppäitä Tammisaaren, Karjaan Pohjan ja Mustion taajamien ympärillä, ja pieniä keskittymiä on myös Tenholassa, Snappertunassa ja Bromarvissa, Ryppäiden sisällä on isompia, jopa noin kymmenen hehtaarin suuruisia kokonaisuuksia, mutta myös hyvin pieniä, vain noin sadan neliömetrin suuruisia alueita.



Yleiskartta Tenholan, Pohjan, Mustion, Karjaan, Snappertunan ja Tammisaaren lähimetsäistä. Pohjakartta Google Maps ©

Lähimetsien käytön intensiteetti vaihtelee suuresti riippuen etäisyydestä lähimpään asutukseen, alueen toiminnasta läpikulkualueena tai sen muusta vetovoimaisuudesta. Melko suurta osaa lähimetsistä käytetään hyvin satunnaisesti, kun taas osassa metsiä on selkeitä polkuverkkoja ja merkkejä kulumisesta ahkerasta käytöstä johtuen. Lähimetsien luonto on vaihtelevaa ja edustaa Länsi-Uudellemaalle tyypillistä luontoa kallio- ja harjualueineen, soineen ja umpikasvaneine kulttuurimaineen. Metsät on yleisesti ottaen hoidettu säännöllisesti raivausten ja harvennusten kautta. Keskimääräinen puutavaran määrä hehtaaria kohden on 155 kiintokuutiometriä, kun Etelä-Suomen talousmetsissä se on 143 kiintokuutiometriä hehtaaria kohden. Lähimetsän alaan sisältyy kuitenkin jonkin verran joutomaata ja muita alueita, joilla ei kasva puita, joten varsinaisella metsämaalla määrä on itse asiassa hieman suurempi.



Kuutiomäärä hehtaaria kohti Tammsaaren seudun lähimetsissä, yleiskartta. Tumma väri merkitsee suurempaa kuutiomäärää. Tiedot: Metsäkeskus 2016. Pohjakartta Google Maps ©.

Myös puulajikohtainen vaihtelu on suurta, koska Raasepori kuuluu eurooppalaiseen tammimetsäalueeseen. Kuivilla alueilla mänty ja kosteilla alueilla lehtipuut ja kuuset ovat hallitsevassa asemassa, mutta on silmiinpistävää, miten tammitaimien esiintyminen on lisääntynyt sekä hyväkasvuisilla että karummillakin alueilla. Alueen pitkistä kulttuuriperinteistä johtuen siellä täällä on vieraslajien esiintymiä, mikä osaltaan tekee maisemakuvasta mielenkiintoisemman. Ei ole merkkejä siitä, että nämä puulajit leviäisivät itsestään muutoin kuin yksittäistapauksissa, kun taas muiden vieraiden kasvien puutarhakarkurit ovat hyvin yleisiä ja paikoin aggressiivisesti leviäviä.

Yleiset hoitoperiaatteet

Lähimetsien hoidon tarpeeseen on useita syitä. Luonto itsessään ei vaadi hoitoa, mutta niin sanotut ekosysteemipalvelut, joita lähimetsien odotetaan tarjoavan, vaativat useimmissa tapauksissa jonkinlaista hoitoa. Lähimetsien tulee olla turvallisia ja houkuttelevia, monipuolisia ja helposti saavutettavissa. Tämän aikaansaamiseksi tai ylläpitämiseksi joillakin alueilla on tarvetta jopa intensiiviselle hoidolle.

Metsänhoitoa säännellään eri tavoin lainsäädännössä sekä kaava- ja muiden määräysten kautta. Metsälaki, luonnonsuojelulaki, maankäyttö- ja rakennuslaki sekä metsäsertifiointikriteerit antavat keskeisimmät yleiset puitteet hoidolle. Näiden sisällä metsänomistajalla, tässä tapauksessa kunnalla, on melko suuri liikkumisvara. Yhteiskuntaomisteisilta metsiltä odotetaan lisäksi, että yhteistä voimavaraa hoidetaan ja käytetään valtaosan väestöstä hyväksymällä tavalla. Siksi vuosina 2018–19

laadittava Raaseporin lähimetsiä koskeva hoitoehdotus tullaan esittämään julkisesti kaupungin kotisivuilla.

Yleiset tavoitteet

Puusto tekee luontoalueesta metsän, ja metsäbiotooppi mahdollistaa monien muiden lajien olemassaolon. Lähimetsänhoidon yleisenä tavoitteena on säilyttää tai saada aikaan puusto, jossa yksittäisillä puilla on riittävästi tilaa kasvaa kehityksensä eri vaiheissa niin, että niiden elinvoimaisuus säilyy mahdollisimman pitkään. Optimaalinen tiheys vaihtelee puulajin, iän ja maaperän hedelmällisyyden mukaan. Perinteisestä talousmetsänhoidosta poiketen ensisijainen tavoite ei kuitenkaan ole maksimaalinen puuntuotanto, vaan metsässä liikkuvien ja metsää katselevien myönteinen ja turvallinen kokemus. Suomessa ja muualla Pohjoismaissa tehdyt tutkimukset viittaavat eräisiin erityisiin tekijöihin, jotka vaikuttavat siihen, että useimmat ihmiset kokevat metsän miellyttäväksi:

- Puulajien ja puuston rakenteen sopiva vaihtelu
- Riittävä näkösyvyys, mielellään vähintään 30–40 metriä
- Kulkukelpoisuus, erityisesti polkuja pitkin
- Näköalapaikat
- Erityiset luonnonkohteet, kuten vanhat tai erityiset puut, isot kivet ym.
- Rikas eläimistö

Tekstin lopussa oleva kirjallisuusluettelo sisältää lähimetsiin liittyvää tutkimusta ja yleisiä suosituksia sekä esimerkkejä muiden kuntien hoitosuunnitelmista.

Miellyttävän metsäympäristön saavuttaminen edellyttää kohdennettuja hoitotoimenpiteitä, yleensä vesakon raivaamisen tai hakkuiden muodossa. Toiset alueet saattavat vaatia hoitoa joka kolmas vuosi, toiset joka kolmaskymmenes, kun taas jotkin alueet, kuten kalliomaat, voidaan usein jättää kokonaan hoitamatta. Hoidon ei myöskään tulisi olla itsetarkoitus, vaan jokaisen toimenpiteen tulisi olla perusteltu.

Raaseporin lähimetsät täyttävät pääosin jo edellä mainitut kriteerit. Hoitoperiaatteita voi kuitenkin olla perusteltua hienosäätää hieman, samalla kun niitä selkeytetään ja ne tehdään julkisiksi. Tämä johtuu osin yhteiskunnan odotuksista ja osin ilmastomuutoksesta, joka vaatii erilaista ennakointia kuin aikaisemmin. Myös haitallisten vieraslajien torjuntaa on tarpeen jossain määrin suorittaa juuri näissä metsissä.

Tarkistus koskee ensisijaisesti metsien sisäistä rakennetta ja puulajijakoa. Pidemmällä aikavälillä joillakin alueilla olisi pyrittävä hieman suurempaan vaihteluun, mutta kuitenkin niin, ettei metsärakenne muodostu liian hajanaiseksi. Näin saavutetaan suurempi vaihtelu, suojaudutaan ilmastomuutoksen metsään kohdistuvalta vaikutukselta, vältytään suurilta uudistuspinta-aloilta ja edistetään biodiversiteettiä. Näin monipuolisista alueista on jo monta esimerkkiä, ja on monta aluetta, joilla on potentiaalia tulla sellaisiksi.

Hoitotoimenpiteitä koskevat yleiset linjaukset

Hoidon ajankohta

Hoidon ajankohta valitaan siten, että toimenpiteistä aiheutuu mahdollisimman vähän vaurioita tai häiriöitä. Lintujen pesimäajat otetaan huomioon ja hakkuita tehdään ajankohtana, jolloin maaperän vaurioituminen jää mahdollisimman pieneksi.

Metsien uusiutuminen

Suuri osa lähimetsistä on 50–100 vuotta vanhoja ja siten hyvin virkistyskäyttöön soveltuvia. Samalla ne ovat monin paikoin kauniita kaukomaiseman katseenvangitsijoita. Erityisesti harjualueilla on myös huomattavasti vanhempaa metsikköä, jossa yksittäiset puut alkavat saavuttaa biologisen maksimi-ikänsä. Lähimetsissä puuston uudistaminen avohakkuiden kautta on harvoin perusteltua lukuun ottamatta tapauksia, joissa puulaji on tarpeen vaihtaa kokonaan esimerkiksi kuusen maannouseman vuoksi.

Lähimetsiä uudistetaan uudistusmenetelmin, jotka mukautetaan yksittäisten metsiköiden ja näiden ominaisuuksien mukaan. Istuttaminen on harvoin välttämätöntä, vaan luontaisia kasveja suositaan pensaskerroksen raivausten yhteydessä. Niille annetaan yhä enemmän tilaa toistuvien harvennusten kautta, ja ne muodostavat lopulta hallitsevan puukerroksen, samalla kun annetaan uusille taimille ja nuorille puille edellytykset kasvaa.

Monissa tapauksissa vanhaa puukerrosta voi olla tarpeen harventaa, jotta luonnotaimet ylipäättään pääsevät vakiintumaan, joko suhteellisen tehokkaan harvennuksen kautta tai niin, että metsikköön avataan pieniä aukkoja, joista lisää valoa voi tulla sisään.

Puulajit

Yleisesti ottaen suositaan sekametsiä ja niissä jaloja lehtipuulajeja. Joissakin tapauksissa, kuten karuissa harjuympäristöissä, yksittäistä puulajia voidaan suosia, jos sillä on suuri merkitys maiseman kannalta.

Tammi leviää luonnostaan useille maatyypeille, ja sitä suositaan yleensä muiden puulajien kustannuksella. Vaahtera leviää usein aggressiivisesti hedelmällisillä mailla ja voi olla syy siihen, että säännöllinen raivaus on tarpeen. Vaahteroja suositaan tien reunojen lähellä sekä paikoilla, joilla ne voivat kehittyä maisemallisesti merkittäviksi puiksi.

Raaseporissa, kuten suuressa osassa Eurooppaa, saarnia on kohdannut vakava sairaus, saarnensurma (*Hymneoscypus fraxinus*), mutta siltä osin kuin yksittäiset puuyksilöt näyttävät vastustavan tautia, niiden on annettava kasvaa edelleen. Jalavaa esiintyy kaupunkiympäristössä siellä täällä, mutta tässä vaiheessa on oltava varovainen jalavan aktiivisen lisäämisen suhteen, sillä hollanninjalavatauti (*Ophiostoma ulmi*) tulee ennemmin tai myöhemmin leviämään myös Suomeen.

Pensaskerroksen hoito

Pensaskerros on tärkeä ja luontainen osa metsämaisemaa. Tiheä ja yhtenäinen pensaskerros vähentää kuitenkin näkösyvyyttä ja kulkukelpoisuutta, minkä vuoksi se lähimetsissä yleensä raivataan pois tai sitä harvennetaan. Talousmetsien hakkuiden

yhteydessä tehdään usein myös esiraivaus, jotta koneenkuljettajat näkevät paremmin puiden rungot.

Raaseporin lähimetsissä pensaskerros on suurelta osin perusteellisesti raivattu, lukuun ottamatta luonnollisia puuntaimia, joita halutaan suosia, jotta ne voivat muodostaa seuraavan puusukupolven. Tulevaisuudessa raivausta varioidaan niin, että jätetään enemmän ns. riistalle soveltuvaa pensaikkoo, joka sopii linnuille ja muille eläimille pesimis- ja elinpaikaksi ja joka lisäksi tarjoaa visuaalista vaihtelua metsämaisemaan. Pensaskerros pääsee erityisesti oikeuksiinsa, niin visuaalisesti kuin ekologisestikin, metsänreunoissa. Metsänreunojen pensaskerrosta kehitetään ja hoidetaan mahdollisuuksien mukaan siten, että esiin tulevat haavat, lepät ja osittain raidat raivataan pois ja suositaan pihlajaa, katajaa, paatsamaa, ruusunmarjapensaita sekä muita matalakasvuisia pensaita ja puita.

Risut ja kuollut puu

Luonnon monimuotoisuutta ajatellen yleisenä tavoitteena on lisätä kuolleen puun määrää sopivissa paikoissa. Itsekuolleita puita, erityisesti lehtipuita, voidaan jättää sinne tänne, jos niistä ei aiheudu turvallisuusvaaraa tai ne ovat erityisen ympäristöä rumentavia. Lisäksi maahan voidaan hakkuiden yhteydessä jättää pieniä määriä arvokkaita puunrunkoja tai runkojen osia paikoissa, joissa ne eivät estä virkistyskäyttöä.

Risujen pois vieminen hakkuun tai raivauksen jälkeen on kallis toimenpide, joka myös vähentää ravintovaroja ja hiilen sitoutumista maaperään. Kulkukelpoisuuden ja metsien ulkonäön kannalta risujen pois vieminen on kuitenkin tärkeää, erityisesti puistometsissä. Muissa lähimetsissä risut viedään pois poluilta ja teiden reunoilta sekä muualta, jos siihen on olemassa erityinen syy.

Osa teiden läheisyydessä olevista hakkuualueista houkuttelee usein ihmisiä, jotka haluavat kerätä puuta. Tämä perinne saa mielellään jatkua, mutta on tärkeää korostaa, että biologisen monimuotoisuuden lisäämiseksi jätettyjä runkoja ei saa kuljettaa pois.

Vahingot ja torjunta-aineet

Lähimetsiin kohdistuu erilaisia vahinkoriskejä. Rannikon läheisyydestä aiheutuu myrskytuhoja aika ajoin. Ilmastonmuutos voi johtaa myrskytuhojen lisääntymiseen. Metsänhoidossa käytettävät koneet voivat aiheuttaa myös pienempiä, paikallisia vahinkoja. Nämä abioottiset vahingot jatkuvat helposti sien- ja hyönteishyökkäyksinä, jotka kohdistuvat erityisesti vahingoittuneisiin puihin. Vaikka kuolleen puun määrää pyritään lisäämään, tämä ei koske myrskyn tai vakavien lumivaurioiden yhteydessä kaatuneita puita, jotka ovat usein havupuita. Vahingoittuneiden havupuiden kasaumat on aina poistettava, koska hyönteisten joukkolisääntymisen riski on erittäin suuri. Tämä koskee erityisesti kuusta, mutta myös mäntyä – Karjaan keskusta on hyvä esimerkki siitä, kuinka ratapihalla ollut tuore puutavara on toiminut hyönteisten lisääntymispaikkana. Hyönteiset ovat sitten levinneet ja vahingoittaneet voimakkaasti Karjaan keskustan mäntykantoja, lähes puolen kilometrin säteellä puutermiinalista.

Lähimetsien tavanomaisessa metsänhoidossa torjunta-aineita käytetään vain poikkeustapauksissa: haavan ja raidan kantoja käsitellään juuri- ja kantovesojen hallitsemattoman kasvun estämiseksi. Urea- ja biologista RotStop-liuosta voidaan käyttää myös juurikäävän leviämisen estämiseksi. Sen sijaan niissä tapauksissa, joissa

halutaan torjua haitallisia vieraskasvilajeja, voi olla perusteltua käyttää kemiallisia torjunta-aineita.

Kuvioiden kuvausten tulkinta ja kuviokohtaiset hoitoehdotukset

Suunnitelman keskeisenä osana on taulukko, jossa kuvataan eri kuvioiden metsän tilaa ja johon on lisätty sekä tavoite että hoitoehdotus. Tekstit ovat tilasyistä lyhyitä, joten joitakin tekstissä usein käytettyjä käsitteitä on selostettu tarkemmin jäljempänä.

Karttojen kuviojaottelu ei ole täysin noudattanut samoja jaotteluperusteita kuin vakionuotoisessa metsätaloussuunnitelmassa, jossa kuvion koko on harvoin alle 0,5 hehtaaria ja jonka rajanvedon pohjana on metsän tyyppi, ikä ja hoitohistoria. Lähimetsien osalta rajat on määritelty ekosysteemityypin ja niiden hoitoperiaatteiden perusteella, joita tietyllä metsikkökuviolla on suunniteltu noudatettavan. Kuviot on tarpeen mukaan tehty pieniksi ja joissain tapauksissa kapeiksi ja epäsäännöllisiksi kaupungin omistusrajojen takia esimerkiksi pientaloalueilla.

Harventaminen

Useimpien kuvioiden osalta hoitomenetelmäksi on esitetty harventamista. Harventaminen eroaa raivauksesta siten, että hakkuun kautta syntyy käyttöpuuta eli käytännössä harvennuksessa kaadetut puut ovat halkaisijaltaan vähintään 8 cm. Harventaminen on tarkoitettu suoritettavaksi siten, että hoidon tavoite saavutetaan, mikä tarkoittaa, että harventamista voidaan toteuttaa usealla eri tavalla. Jos esimerkiksi halutaan saada aikaan pilarimainen, komearunkoinen mäntymetsä, suoritetaan alaharvennus (pienet puut poistetaan) mahdollisesti yhdistettynä tiettyjen vanhojen puiden poimintahakkuuseen. Monikerroksisen metsän tavoittelemisen edellyttää sen sijaan kaikkien kerrosten harventamista ja usein eri puulajien ja eri ikäluokkien eritasoista harventamista. Harventamismenetelmä päätetään yksityiskohtaisen hakkuusuunnitelman laatimisen yhteydessä, ja saman kuvion sisällä voidaan käyttää useita menetelmiä.

Ei toimenpiteitä

Monen kuvion osalta hoitotoimenpiteeksi on merkitty ”ei toimenpiteitä”. Usein tämä koskee kalliomaita eli alueita, joita hallitsee maasta esiin nouseva kalliomaaperä. Suositus ei sulje pois pienempiä toimenpiteitä, jos niille on olemassa erityinen syy, vaan se osoittaa lähinnä sitä, että toimenpiteiden toteuttamiselle ei ole tällä hetkellä riittävän painavia taloudellisia, ekologisia tai esteettisiä perusteita.

Luonne säilyy

Suositus ”Ei toimenpiteitä” liittyy usein pyrkimykseen säilyttää kuvion, esimerkiksi kalliomaan, luonne. Luonteella tarkoitetaan tässä alueen yleistä ulkonäköä ja ekologiaa. Muissa tapauksissa voi olla tarpeen suorittaa raivaus- tai harvennustoimenpiteitä, jotta luonne säilyy ennallaan.

Puistonomainen

Osan asuinrakennusten välittömässä läheisyydessä tai muutoin ahkerassa virkistyskäytössä olevista kuvioista tavoitteeseen voi sisältyä käsite ”puistonomainen”.

Tällä tarkoitetaan, että aluskasvillisuus raivataan hyvin lukuun ottamatta pienempiä pensaikkoja ja että puukerroksessa suositaan suuria, leveälatvaisia puita, usein lehtipuita.

Kiireellisyys

Taulukossa on oma sarake, jossa toimenpiteen kiireellisyys on merkitty kiireellisyysluokalla niissä tapauksissa, joissa toimenpiteitä esitetään. Luokat ovat:

1 = Toimenpide on kiireellinen ja se on toteutettava vuoden sisällä

2 = Toimenpide on toteutettava 1–5 vuoden sisällä

3 = Toimenpide on toteutettava 6–10 vuoden sisällä

4 = Toimenpide on toteutettava 11–20 vuoden sisällä

Luokitus on suositus, joka perustuu arvioon metsikön nykytilasta ja hoitotavoitteisiin, ja sitä on pidettävä vain suuntaa antavana. Joskus voi olla järkevää, että kiireellisyysluokkaan 2 tai 3 kuuluva kuvio tai kuvion osa hoidetaan kiireellisyysluokkaan 1 kuuluvan kuvion hoitamisen yhteydessä.

Suojelu

Taulukossa myös suojelulla on oma sarakeensa. Käytännössä kyse on niin sanotuista monimuotoisuuskohteista, jotka biodiversiteettisyistä jäävät aktiivisten toimien ulkopuolelle. Luokka 1 tarkoittaa, että alue on epävirallisesti suojattu kaavalla, kun taas luokka 2 tarkoittaa, että alue sisältyy viralliseen suojeluohjelmaan.

Vuosittainen hoitosuunnitelma

Kaupungin omistamien metsien metsänhoidon avoimuuden edistämiseksi on suositeltavaa, että kaupunki/tekninen keskus julkaisee vuosittain alustavan suunnitelman seuraavan vuoden suunnitelluista hoitotoimenpiteistä sekä kartan niistä alueista, joihin hoito vaikuttaa. Suunnitelmasta voidaan poiketa esimerkiksi sääolosuhteiden tai työvoiman saatavuuden takia.

Naapureiden kuuleminen

Suuri osa lähimetsistä ja erityisesti puistometsät rajautuvat yksityisiin tontteihin. Tonttien omistajilla on usein näkemyksiä puista, jotka varjostavat tai joiden uskotaan olevan vaarallisia. Jos hakkuita tehdään viereisessä metsässä, tonttien omistajilla voi olla mielipiteitä hoidosta, koska toimenpiteet voivat vaikuttaa voimakkaasti heidän lähiympäristöönsä.

Sen vuoksi keskinäistä vuoropuhelua on tuettava jatkossakin, se vähentää konflikteja ja lisää luottamusta kaupunkiin ja sen virkamiehiin.

Suojelualueet ja monimuotoisuuskohteet

Vuoden 2018 aikana inventoidun Tammisaaren keskustassa ja sen ympärillä on varsin suuria maa- ja vesialueita, joilla on virallinen suojelustatus. Maa-alueet kattavat 90 hehtaaria:

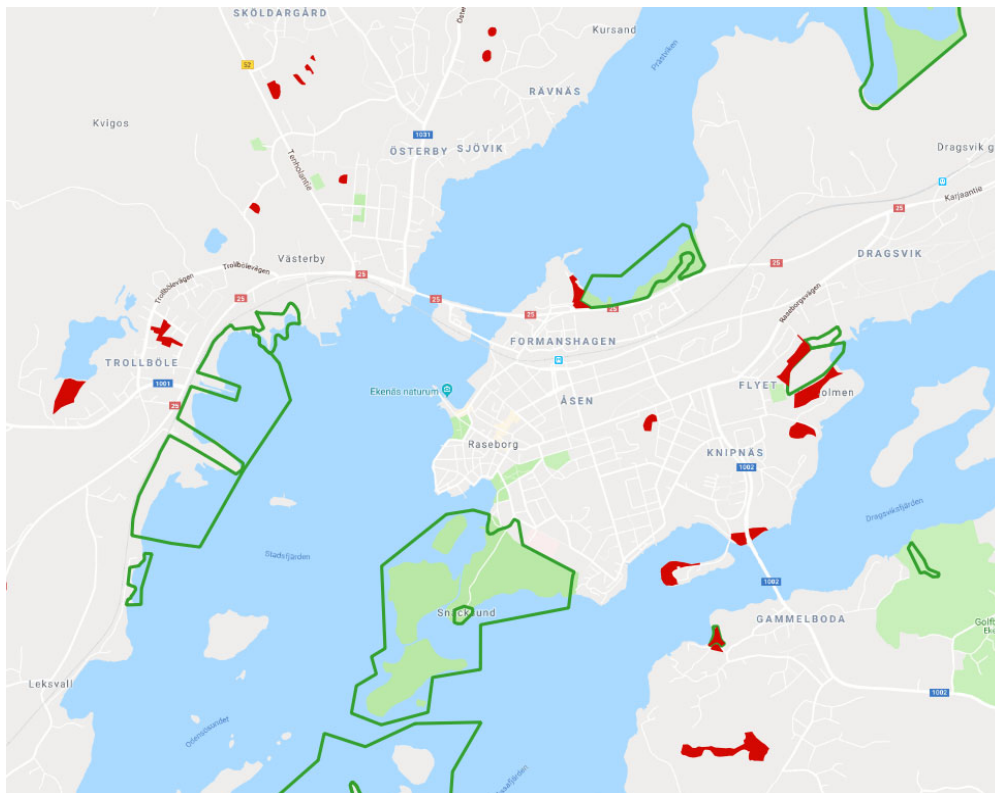
Hagen-Ramsholmen-Högholmen (55 ha)
Stadsfjärdenin ja Hagalundin suojelualueet Västerbyssä (21,3 ha)
Prästviken (6,2 ha)
Flyetin tervaleppäkorpi (7,0 ha)
Granuddenin jalopuumetsäalue (0,6 ha)

Lisäksi on rantojen- ja linnunsuojelualueita, jotka pitkälti sijoittuvat päällekkäin edellä mainittujen kanssa, samoin kuin Pohjanpitäjänlahden Natura 2000 -alue.

Lähimetsien hoidon yhteydessä pienehköjä alueita, ”monimuotoisuuskohteita”, on myös jätetty aktiivisen hoidon ulkopuolelle. Nämä on valittu erityisten luonnonsuojeluarvojen perusteella ja ne vastaavat luonnonsuojelun näkökulmasta lähinnä metsälakiin perustuvan talousmetsätalouden piirissä olevia erityisen tärkeitä metsäympäristöjä.

Ne ovat pinta-alaltaan pieniä; niiden kokonaispinta-ala lähimetsäalueella on 69 hehtaaria, mutta ne täydentävät virallista luonnonsuojelualueiden verkostoa ja ovat kiinnostava osa virkistysympäristöä.

Luonnonsuojelulain nojalla suojeltuja alueita ja suunnitelman mukaan epävirallisesti suojeltaviksi ehdotettuja alueita on siten yhteensä 159 ha, mikä vastaa noin 15:tä prosenttia pinta-alasta.



*Tammisaaren alueen viralliset luonnonsuojelualueet (vihreä linja) ja monimuotoisuuskohteet (punainen).
Tiedot: Suomen ympäristökeskus. Taustakartta Google Maps ©*

Koordinointi kaupunkisuunnittelun kanssa

Kun taajamien läheisyyteen suunnitellaan uusia asuinalueita, lähivirkistysmetsät nähdään usein raakamaana uusille asuinkortteleille. Pyrkimyksestä tiivistää olemassa olevaa asutusta kärsivät yleensä puistometsät. Molemmissa tapauksissa tarvitaan riittävää ennakkointia, jotta mahdollisimman suuri osa puustosta voidaan säilyttää sellaisessa kunnossa, että se voidaan vaaratta integroida uuteen asutukseen.

Mikäli tulevaisuudessa rakennettavalla alueella on vanhempaa puustoa, sitä tulisi harventaa voimakkaasti 5–10 vuotta ennen itse rakentamisen aloittamista. Tänä aikana latvat ja juuristo ehtivät kasvaa ja puista tulee sekä tukevampia että maisemallisesti kauniimpia. Myrskyt ehtivät tänä aikana myös kaataa sellaiset puut, joiden juuristo ei ole tarpeeksi vahva, ja kaatuneet puut ehditään viedä pois.

Puistometsäalueilla tapahtuvan tiivistämisen yhteydessä otetaan rakennusten ja muiden toimintojen sijoittelussa huomioon erityisen arvokkaat puut tai puuryhmät. Metsäosaston ja kaupunkisuunnitteluosaston käytäntöihin tulisi näin ollen sisällyttää yhteinen pitkän aikavälin suunnittelu, jotta rakennettavilla alueilla voidaan säilyttää mahdollisimman paljon puustoa ilman, että puista aiheutuu merkittäviä riskejä taloille ja ihmisille.

Kirjallisuutta

Vandas skogsvårdsprinciper 2017–2030

https://www.vantaa.fi/instancedata/prime_product_julkaisu/vantaa/embeds/vantaawwwstructure/136840_Metsanhoidon_periaatteet_2017-2030-sv.pdf

Vantaan metsanhoidon periaatteet 2017-2030

https://www.vantaa.fi/instancedata/prime_product_julkaisu/vantaa/embeds/vantaawwwstructure/131405_Metsanhoidon_periaatteet_2017-2030.pdf

Metsien ja niittyjen hoidon toimintamalli (Espoo)

<https://www.espoo.fi/download/noname/%7BA988C7FB-CCD7-41E6-AA0A-E71F5099CCEF%7D/101524>

Taajamametsät – suunnittelu ja hoito. Hamberg, L., Löfström, I., Häkkinen, I. 2014.

Skogsskötsel för friluftsliv och rekreation. Skogsstyrelsen (Sverige) 2016.

<https://www.skogsstyrelsen.se/globalassets/mer-om-skog/skogsskotselserien/skogsskotselserien-15-skogsskotsel-for-friluftsliv-och-rekreation.pdf>

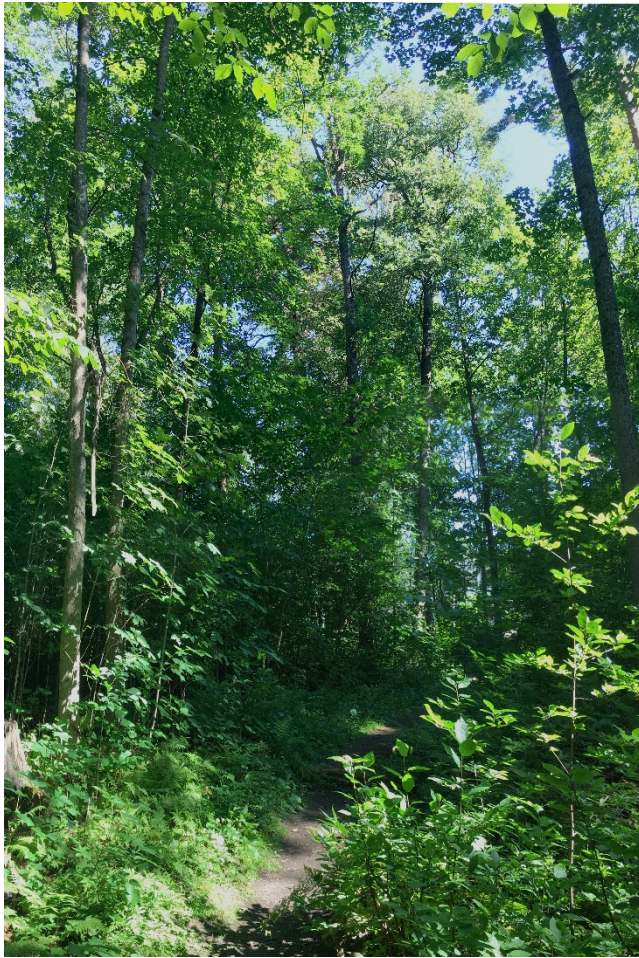
Valokuvaliite, jossa esimerkkejä erityyppisistä metsistä ja niiden hoidosta



Harjumetsät ovat tavallisia Mustion, Karjaan, Tammisaaren, Tenholan ja Bromarvin keskustoissa. Näitä hoidetaan harventamalla, jotta mäntyjen latvat saavat runsaasti tilaa. Luonnontaimiryhmiä suositaan aukoissa, joissa niillä on edellytykset selviytyä ja muodostaa uusi puusukupolvi.



Tammi leviää luonnostaan ja sitä suositaan hoitotoimenpiteiden yhteydessä. Tammia istutetaan toisinaan myös umpeen kasvaville pelloille sekä muille hedelmällisille ja avoimille alueille.



Lehtoalueet hoidetaan siten, että metsä pidetään monikerroksisena, ja niihin jätetään runsaasti pensaikkoa. Flyet, Tammisaari.



Joissakin paikoissa Raaseporissa, erityisesti Tammisaaren Österbyn ja Sköldargårdin seuduilla, on 1960-luvulla istutettu kuusia sellaisille pelloille, joita ei ole enää viljelty. Osalla niistä tullaan pitkällä aikavälillä suorittamaan hakkuuta ja ne korvataan monipuolisemmilla ja virkistysystävällisemmillä metsiköillä.



Lähimetsien pääasiallinen metsänhoitomuoto on jatkuva metsikön hoito. Sellaisilla mailla, jotka eivät ole liian hedelmättömiä ja joilla juurilaho ei ole levinnyt liikaa, luonnollisesti kasvanutta kuusta voidaan usein käyttää seuraavan puusukupolven pohjana. Davatorp, Västerby.



Paikoilla, joilla nuoria taimia ei ole tai joilla halutaan vakiinnuttaa enemmän valoa vaativia puulajeja, esimerkiksi mäntyä tai tammea, aukkohakkuu voi olla vaihtoehto. Gumnäs, Pohja



Peltosaarekkeet jätetään pääsääntöisesti koskematta. Sköldargård, Tammisaari



Myös pienet suot jätetään biologisen monimuotoisuuden vuoksi koskematta. Kasberget, Pohja



Erityisesti omakotitaloalueilla lähimetsiä käytetään usein puutarhajätteen dumpauspaikkana. Tenholassa kaupunki on järjestänyt paikan, jossa puutarhajätteen jättäminen on sallittua.



Dumpatusta puutarhajätteestä ja pihoilta lähimetsiin on monin paikoin levinnyt haitallisia vieraslajeja, lähinnä jättipalsamia. Tämä esimerkki on Karjaalta.



Lehtoalueilla voi usein kasvaa huonokuntoisia vanhoja koivuja sekä nuorempia jaloja lehtipuita, jotka taistelevat saadakseen valoa koivujen latvojen alla. Koivujen kaataminen vahingoittaisi ympäröiviä puita. Siksi koivuja, jotka eivät kasva liian lähellä polkuja, joskus kaulataan, jotta ne kuolisivat ja jättäisivät tilaa seuraavalle puusukupolvelle. Samalla niistä syntyy kuollutta puuta, josta on yleisesti pulaa Etelä-Suomen metsissä.



Muutaman vuoden kuluttua kaulaamisesta vanhat koivut hajoavat ja muodostavat maahan niin sanottuja liekoja, samalla kun nuoremmat puut saavat enemmän tilaa.



Raaseporin lähimetsissä on myös arvokkaita kulttuurimaisemia, joissa erityisesti painotetaan maisemanhoitoa.



Lähimetsät ovat aina toimineet myös lasten leikkikenttinä. Tähän viittaavia majarakennelmiä löytyy monin paikoin.



Luontaisia rantametsiä hoidetaan erityisen varovaisesti ja usein ei lainkaan. Tapauksissa, joissa hakkuita on rannan läheisyydessä tehtävä, jätetään myös ns. myrskyvaippa. Räväs, Österby.



Rantametsissä suoritetaan paikoin näköalahakkuita, jotka luovat tunteen veden läheisyydestä. Flyet. Tammisaari. Näköala-aukot edellyttävät usein toistuvaa raivausta pysyäkseen avoimina.



Hedelmällisillä mailla lehtivesakkoa voi olla tarpeen raivata vain muutaman vuoden välein, jotta ympäristö pysyy virkistysystävällisempänä. Karjaa.



Kalliomaat ovat yleisiä Raaseporin lähimetsissä. Ne on perinteisesti jätetty hoitamatta, joten ne ovat epävirallisesti suojeltuja biotooppeja. Horsbäckin teollisuusalue, Tammissaari.